



Fitting Instructions

TOWBAR SK27U
For SKODA OCTAVIA SALOON/
ESTATE
AUDI A3, SPORTBACK
SEAT LEON 2013-

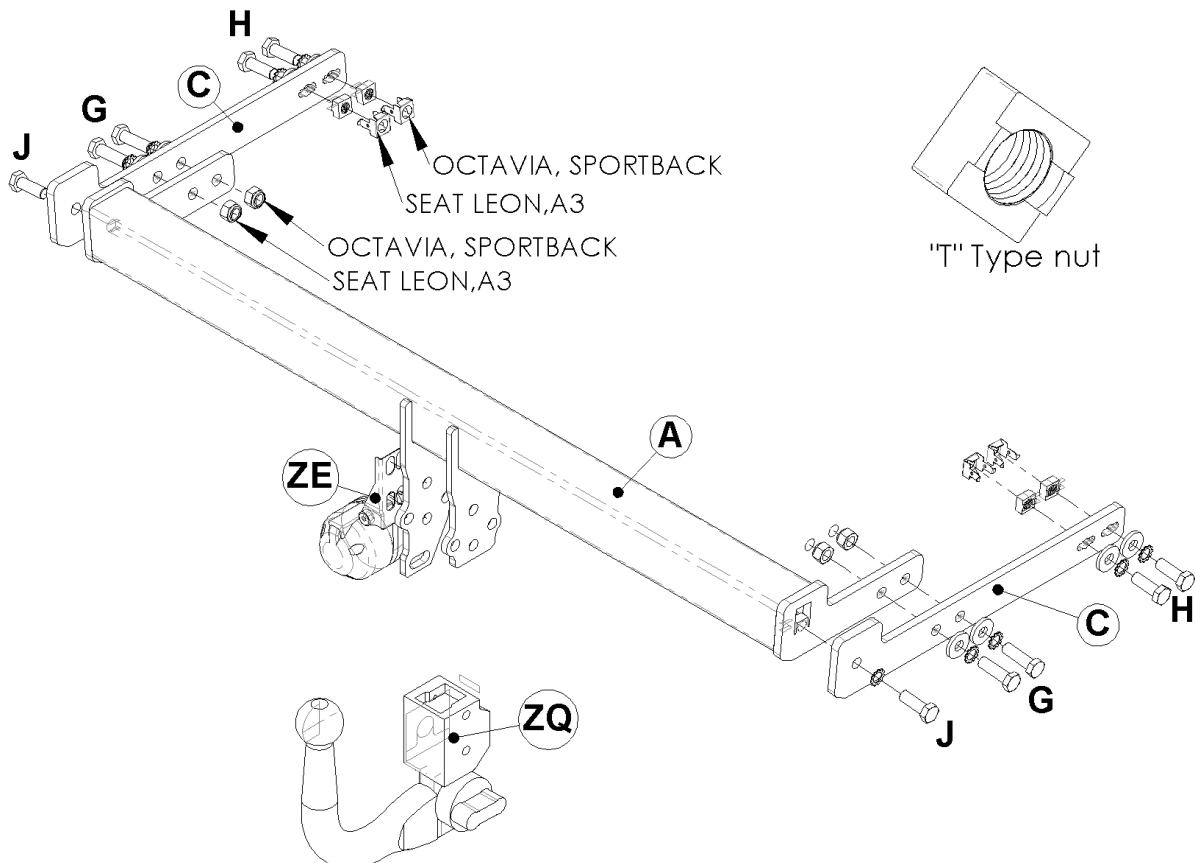
MATERIALS

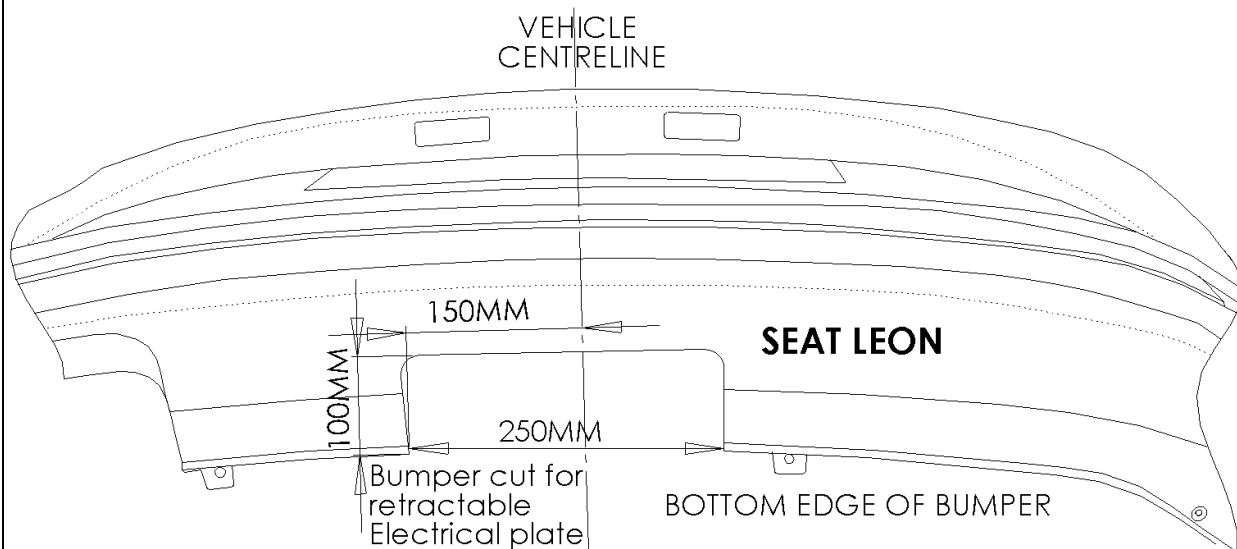
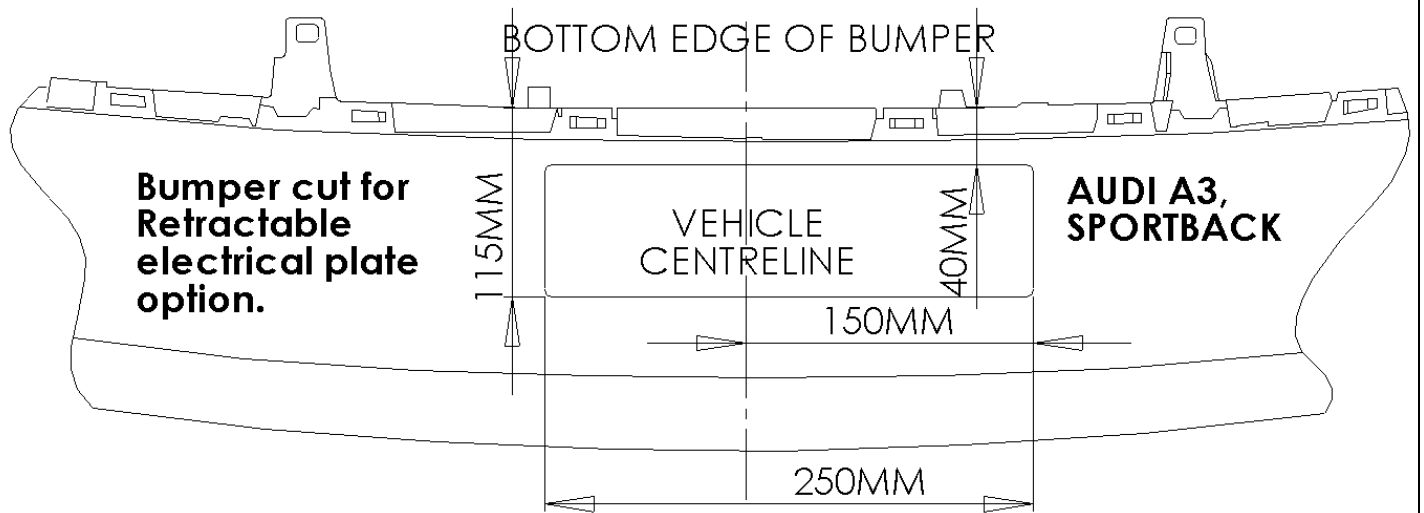
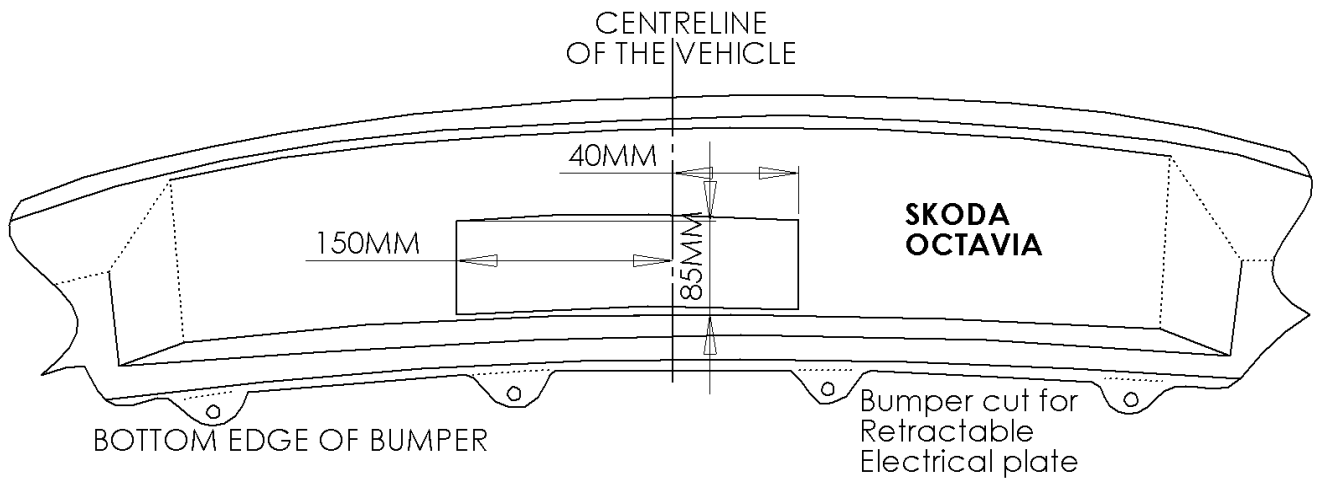
- A 1 Cross Bar.
- C 2 Sidearm.
- G 2 M12 x 35 x 1.75 bolts with lock washers, flat washers and Nyloc nuts.
- H 2 M12 x 45 x 1.75 bolts, lock washers, flat washers (40o.d.), Witter square nuts ("**T**" type) and retainers.
- J 2 M12 x 35 x 1.75 bolts with lock washers, square nuts (**NOT** "**T**" type)
- EP 1 Electric plate.
- ZX 1 Detachable kit (ZQ3000)

FITTING

1. **SKODA** Remove bumper (4 screws on lower edge, 2 screws beneath light cluster under plastic capping in boot channel (carefully remove light clusters), 3 screws and 1 push in clip around wheel arch.) starting at wheel arches prise bumper from clips and push down clips under light clusters, which will enable the bumper to Slide backwards off side panel sliders.
2. **AUDI** Remove Bumper (remove 2 screws on lower edge, remove screws within wheel arches, remove light clusters access gained from inside boot, pull up plastic pins at light clusters unscrew 4 bolts hidden across the back panel under plastic panel and boot linings. Carefully prise plastic clips and slide bumper rearwards.
3. **SEAT** Remove bumper, screws inside wheel arches, screws along bottom edge of bumper, remove the light clusters (small removable access panels inside boot edge) 2 screws under light clusters, carefully prise plastic clips and slide bumper rearwards
4. Remove crash beam and hand to end user for re-fitting when bar is removed. **Refit bolts to rear panel to prevent ingress of water.**
5. Insert Caged Nuts into the Side Arms C. (Use Cage Nut installation guide to assist with fitment). Loosely attach Side Arms to existing side mountings inside the chassis (may have to remove tape covering holes) using fixtures H in correct locations.
6. Attach Cross Bar (A) using fixtures G & J to the Side Arms. **Fully Tighten Bolts to recommended settings.**
7. **All vehicles** Locate centre of bumper and cut as shown below. Cut is dependant on the neck option required and therefore the electrical plate used. Examples shown are for detachable option with retractable electrical plate. Please **Cut bumper accordingly.**
8. Please refer to ZQ fitting instruction for fitting of ZQ detachable unit.
9. Refit Bumper,
10. Please refer to the vehicle specification for the trailer weight and nose limits, which **must be observed.**

Recommended torque settings: M10 - 53 Nm, M12 - 75 Nm, M16 - 214 Nm







Notice de Montage

ATTELAGE POUR **SK27U**
SKODA OCTAVIA BERLINE/ BREAK
AUDI A3, SPORTBACK
SEAT LEON 2013-

MATERIELS

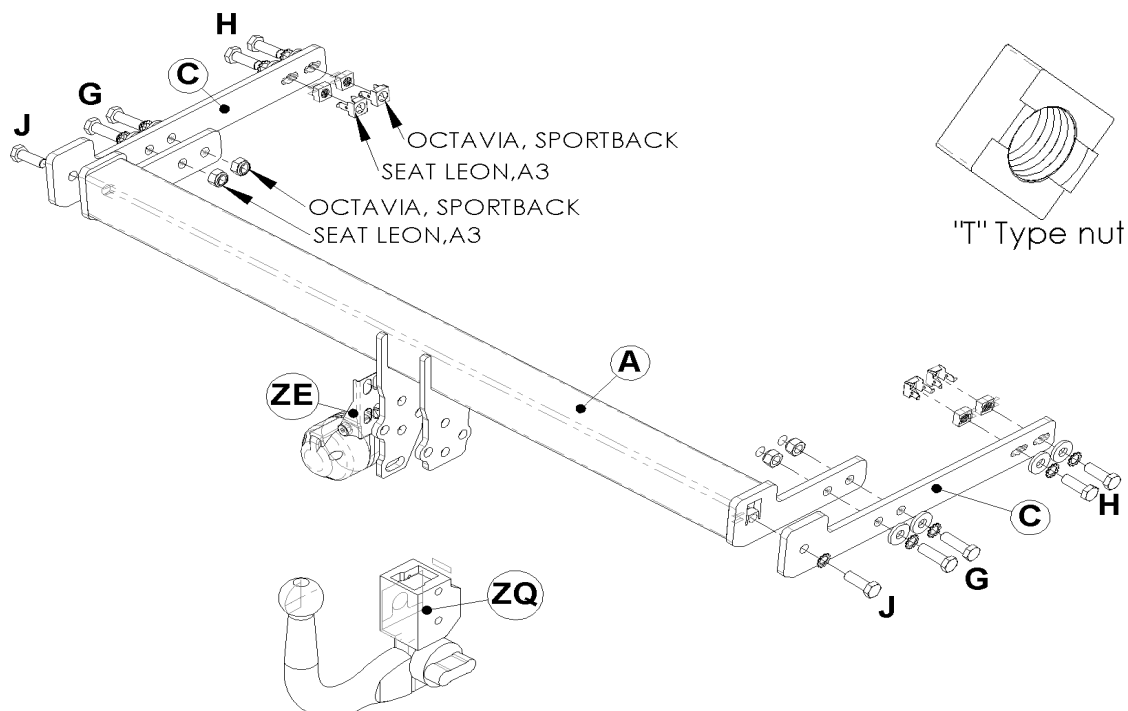
- A 1 Traverse principale
- C 2 Bras de supports
- G 2 Boulons M12 x 35 x 1.75, rondelles freins, rondelles plates et écrous Nyloc.
- H 2 Boulons M12 x 45 x 1.75, rondelles frein, rondelles plates (Ø40mm) et écrous prisonnier (**type "T"**)
- J 2 Boulons M12 x 35 x 1.75, rondelles freins et écrous carre (**pas type "T"**)
- EP 1 Support de prise électrique
- ZX 1 Ferrure démontable (ZQ3000)

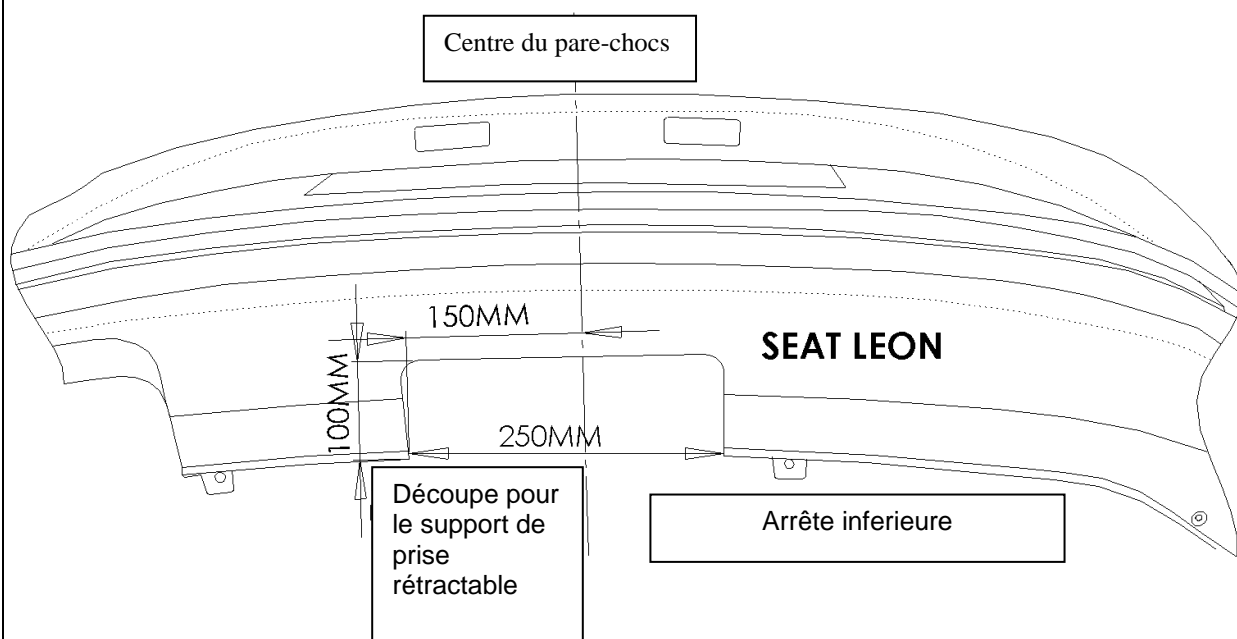
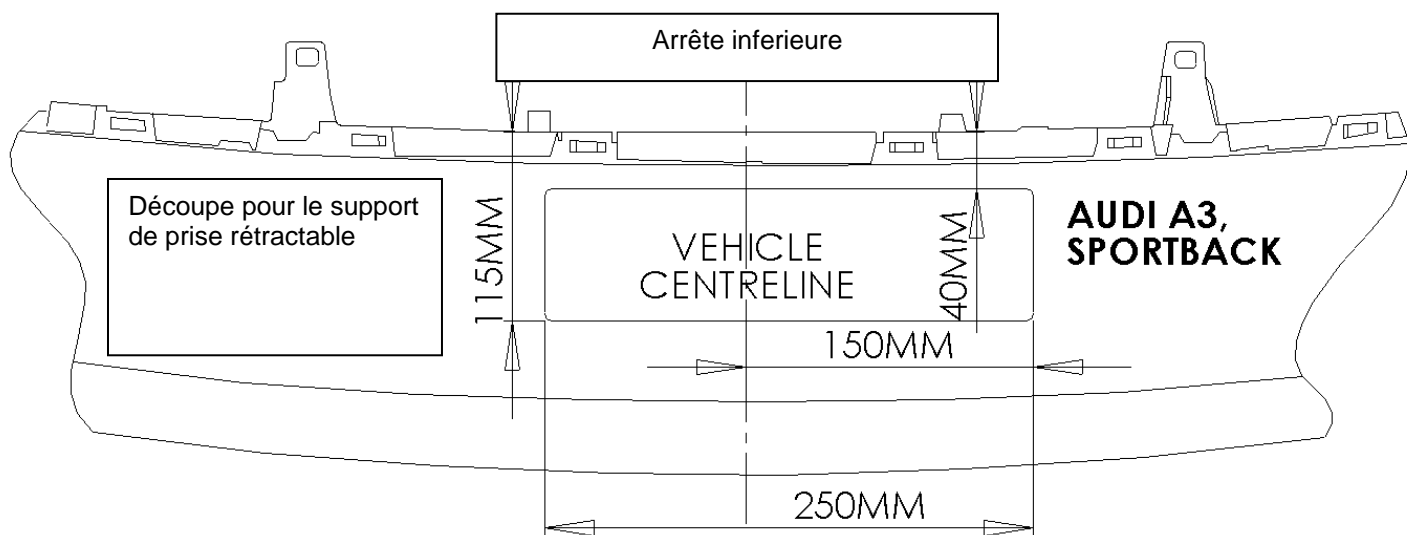
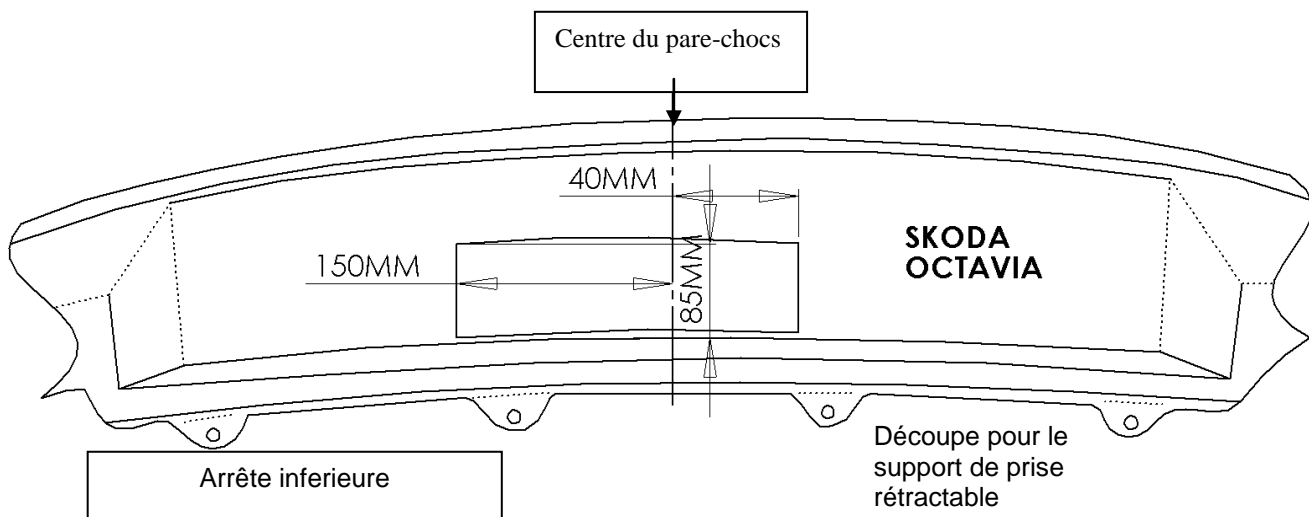
MONTAGE

1. **SKODA** Démontez le pare-chocs (4 vis sur l'arrêt inférieure, 2 vis derrière un cache en plastique dessous les feux. Enlever soigneusement les feux. 3 vis et 1 agrafe dans les passages de roue). en commençant par les passages de roue défaire le pare-chocs de ses maintiens
2. **AUDI** Démontez le pare-chocs (enlever 2 vis sur l'arrêt inférieure, les vis dans les passages de roue, feux sont accessible par le coffre, tirer sur les broches sur les feux. Deviser 4 boulons au long du panneau arrière cachées dessous la garniture du coffre. Défaire le pare-chocs des clips et tirer vers l'arrière.
3. **SEAT** Démontez le pare-chocs, vis a l'intérieure des passages de roue, des vis au long de l'arrêt inférieure du pare-chocs, enlever les feux (Access par le coffre et les fixations sont située derrière des caches) 2 vis dessous les feux, enlever soigneusement le pare-chocs des clips et tirer vers l'arrière.
4. Démontez la traverse de pare-chocs et rendre au client. **Remettre les boulons sur le véhicule pour éviter des fuites d'eau.**
5. Insérez les écrous prisonniers dans les bras de supports (**C**) (utiliser la notice d'écrous prisonnier pour l'installation) Sans serrer, monter les bras de support aux points de fixations existant dans le châssis en utilisant la visserie **H** dans les emplacements correcte (il pourrait être nécessaire de retirer la bande de protection couvrant les points de fixations)
6. Monter la traverse principale (**A**) à l'aide de la visserie **G** et **J** aux bras de supports (**C**). **Serrer la visserie au couple de serrage recommandé.**
7. Tous les modèles : Localiser le centre du pare-chocs et découper comme illustrer ci-dessous. La découpe dépend du type de ferrure et support de prise installé. Les exemples illustrés sont pour les options démontables avec un support de prise escamotable. **Découper le pare-chocs en conséquence.**
8. Veuillez référer aux notices **ZQ** pour le montage des ferrures démontables **ZQ**.
9. Remonter le pare-chocs

Veuillez consulter les spécifications du véhicule pour vérifier le poids maxi d'une remorque et les limites du poids statique de votre attelage, **qui doivent être respectées.**

Couples de serrage recommandés : M10 - 53 Nm, M12 - 75 Nm, M16 - 214 Nm





MATERIALIEN

A	1 Querträger.
C	2 Seitenarm.
G	2 Schrauben M12 x 35 x 1,75 mit Sicherungsscheiben, Unterlegscheiben und Stopmmuttern.
H	2 Schrauben M12 x 45 x 1,75, Sicherungsscheiben, Unterlegscheiben (AD 40 mm), Witter-Vierkantmuttern (Typ „T“) und Sicherungen.
J	2 Schrauben M12 x 35 x 1,75 mit Sicherungsscheiben, Vierkantmuttern (NICHT Typ „T“)
EP 1	Steckdosenhalter
ZX 1	Abnehmbare Kugelstange (ZQ3000)

MONTAGE

- SKODA** Stoßfänger entfernen (4 Schrauben an der Unterkante, 2 Schrauben unter den Lichtclustern und Kunststoffkappen im Kofferraumkanal (Lichtcluster vorsichtig entfernen), 3 Schrauben und 1 Steckklammer um den Radlauf). An den Radläufen beginnend den Stoßfänger von den Klammern abhebeln und die Klammern unter den Lichtclustern herunterdrücken, sodass der Stoßfänger rückwärts von den Schiebern der seitlichen Abdeckungen geschoben werden kann.
- AUDI** Stoßfänger entfernen (2 Schrauben an der Unterkante entfernen, Schrauben in den Radläufen entfernen, Lichtcluster entfernen - Zugang von der Innenseite des Kofferraums, Kunststoffstifte an den Lichtclustern hochziehen, 4 verdeckte Schrauben an der hinteren Abdeckung und der Kunststoffabdeckung und Kofferraumauskleidung abschrauben. Vorsichtig die Kunststoffklammer aushebeln und den Stoßfänger nach hinten schieben.
- SEAT** Stoßfänger, Schrauben in den Radläufen, Schrauben entlang der Unterkante des Stoßfängers entfernen, Lichtcluster entfernen (kleine abnehmbare Zugangsplatten in der Kofferraumecke) 2 Schrauben unter den Lichtclustern, vorsichtig die Kunststoffklammern aushebeln und den Stoßfänger nach hinten schieben.
- Die Stoßschutzstange abnehmen und dem Endbenutzer zur erneuten Anbringung übergeben, wenn die Stange abgenommen wird. **Schrauben erneut an der hinteren Abdeckung anbringen, um das Eindringen von Wasser zu verhindern.**
- Käfigmuttern in die Seitenarme C schrauben (Für die Montage die Installationsanleitung für Käfigmuttern verwenden). Die Seitenarme mit den Halterungen H an den richtigen Stellen lose an den vorhandenen seitlichen Beschlägen im Fahrwerk anbringen (Klebeband, das Bohrungen abdeckt, muss ggf. entfernt werden).
- Querträger (A) mit den Halterungen G & J an den Seitenarmen anbringen. **Schrauben gemäß den empfohlenen Einstellungen vollständig festziehen.**
- Alle Fahrzeuge** Die Mitte des Stoßfängers ermitteln und wie unten dargestellt abschneiden. Der Schnitt ist abhängig von der Kugelstange und dem verwendeten Steckdosenhalter. Die Beispiele stellen die abnehmbare Kugelstange mit abklappbarem Steckdosenhalter dar. Bitte **Stoßfänger entsprechend abschneiden**.
- Für die Montage der abnehmbaren ZQ-Einheit bitte die ZQ-Montageanweisungen lesen.
- Stoßfänger erneut anbringen.
- Anhängergewicht und Buggrenzwerte, die **zu beachten sind**, sind der Fahrzeugspezifikation zu entnehmen.

Empfohlene Drehmomenteinstellungen: M10 - 53 Nm, M12 - 75 Nm, M16 - 214 Nm

