



# Fitting Instructions

TOWBAR AD41C  
For AUDI A4  
(2001-2004)

## MATERIALS

A	1	Cross Bar
C	1	Centre Strut with European facing to 94/20/EC A50-1
D	4	M10 x 100 x 1.5mm Bolts, Lock Washers, 2 Nuts and 6 Flat Washers (30mm O.D.)
E	1	Left Hand Side Arm
F	1	Right Hand Side Arm
G	4	M12 x 40 x 1.75mm Bolts, Nuts and Lock Washers
H	2	M12 x 90 x 1.75mm Bolts and Nyloc Nuts
H1	2	Bushes (28mm long – 25mm O.D.)
J	2	U – Nuts
CB	2	M16 x 50 x 2.0mm Coupling Bolts, Nuts and Lock Washers
EP	1	Electrical Plate

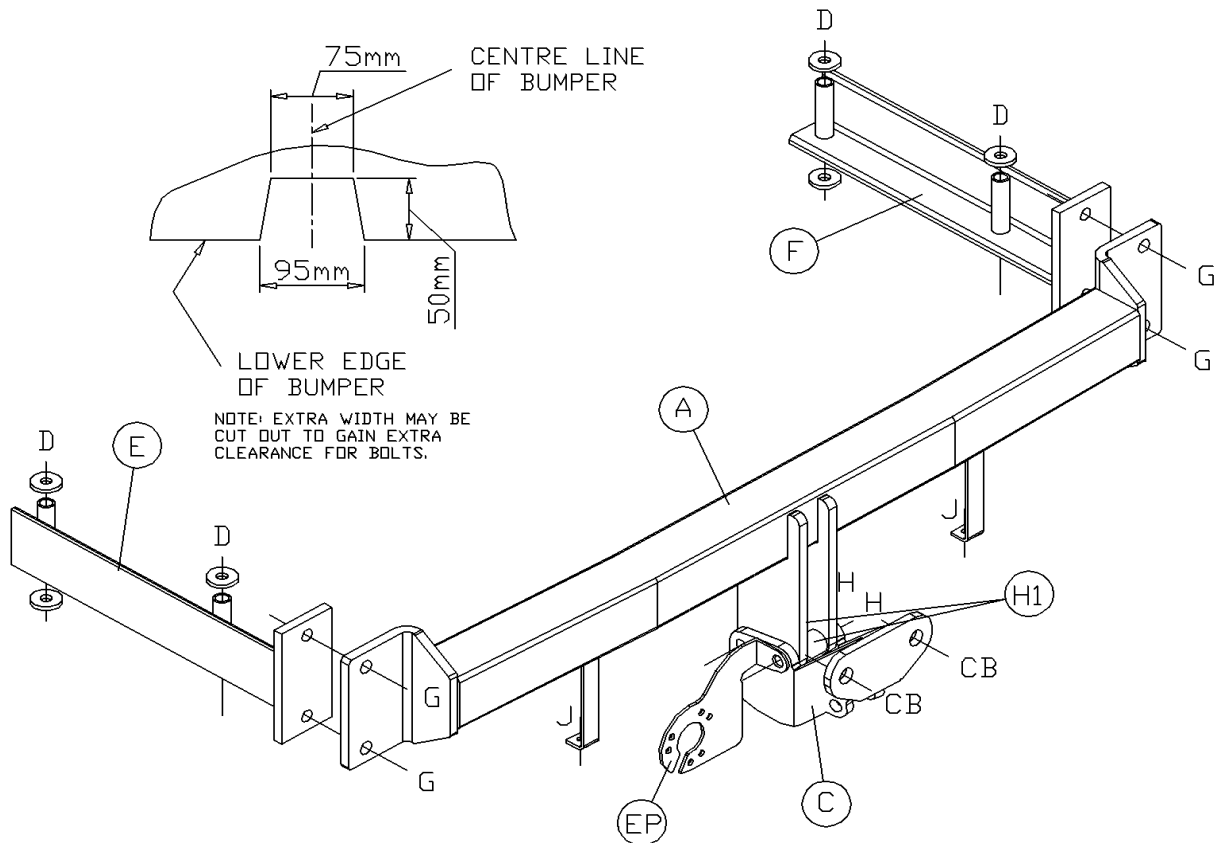
## FITTING

1. Remove rear trim panels. Remove bumper (6 nuts each side inside vehicle, 2 torx head screws behind wheel arch liners – also retained with torx head screws, 5 torx head screws along lower edge of bumper. Pull out bumper tips and then pull bumper rearwards). Remove bumper beam.
2. Temporarily lower exhaust hangers and remove heat shield. Remove tape from forward most mounting points (above and below chassis). Insert Side Arms (E) and (F) into chassis rails and loosely attach using Bolts (D).
3. Loosely attach Cross Bar (A) to Side Arms (E) and (F) using Bolts (G). Tighten all bolts. Cut bumper as shown below. Re – mount heat shield and exhaust. Re-fit bumper using U – nuts (J) for lower bumper fixings. Attach Centre Strut (C) and Electrical Plate (EP) to Cross Bar (A) using Bolts (H) and Bushes (H1). Tighten Bolts.

**Note:** This towbar must be used with either a Witter Towball (part number Z1) or Class A50-1 or A50-X towball dimensionally Conforming to A50-1 with a 'D' and 'S' value greater than or equal to that of the towbar. Also approved for use with Witter detachable towball kit (part no. ZR2K000).

Please refer to the vehicle specification for the trailer weight and nose limits, which **must be observed**.

**Recommended torque settings:** M8 - 27Nm, M10 - 53 Nm, M12 - 95 Nm, M14 - 150 Nm, M16 - 214 Nm





# Notice de montage

ATTELAGE pour **AD41B**  
**AUDI A4**  
(2001-2004)

## DESIGNATION

A	1	Traverse principale
C	1	Kit de rotule démontable
D	4	Vis, M10 x 100 x 1.5mm, rondelles frein, 2 écrous, et 6 rondelles plates (Ø 30mm)
E	1	Bras latéral gauche
F	1	Bras latéral droit
G	4	Vis, M12 x 40 x 1.75mm, écrous, et rondelles frein
H	2	Vis, M12 x 70 x 1.75mm et écrous Nylocs
J	2	Écrous en U
EP	1	Plaque électrique

## MONTAGE

1. Démontez les panneaux de garnitures arrière. Démontez le pare-chocs (6 écrous de chaque côté à l'intérieur du véhicule, 2 vis torx derrière les garde-boues – conserver les vis torx, (il faudra les réutiliser pour le remontage), 5 vis torx sur le bas du pare-chocs. Déclipser le pare-chocs et le dégager vers l'arrière. Retirer le renfort du pare-chocs (il ne sera pas remonté).
2. Abaissez temporairement les crochets de maintien du pot d'échappement et enlever le bouclier thermique. Décoller les adhésifs de protection des points de fixation (dessus et dessous le châssis). Glisser les bras latéraux (E) et (F) dans les longerons et fixer sans serrer en utilisant la visserie fournie (D).
3. Assemblez sans serrer la traverse principale (A) aux bras latéraux (E) et (F) en utilisant la visserie fournie (G). Bloquer la boulonnerie. Découper le pare-chocs comme indiqué ci-dessous. Remonter le bouclier thermique ainsi que le pot d'échappement. Refixer le pare-chocs en utilisant les agrafes en U (J) pour les points de fixation inférieure du pare-chocs.

Monter le kit de rotule démontable (C) et la plaque électrique (EP) à la traverse principale (A) à l'aide de la visserie (H) comme indiqué sur la notice fournie séparément. Bloquer la boulonnerie.

Veillez vous référer aux données constructeur pour le poids tractable maximum du véhicule et le poids maximum admis sur la boule.

**Couples de serrage préconisés:** M8 - 27Nm, M10 - 53 Nm, M12 - 95 Nm, M14 - 150 Nm, M16 - 214 Nm

