



Fitting Instructions

TOWBAR **BM15BU**
 For **BMW 3 SERIES E46(1998-2005)**
Coupe Late (1999 -2005)
 For use with **3022 series necks**

MATERIAL

| | | |
|-----|---|---|
| A | 1 | Cross Bar |
| D | 2 | Side Arms |
| E | 2 | Captive M10 Nut Strap |
| F/G | 1 | Bumper Supports with Bolts |
| K | 2 | M12 x 40mm Bolts, 6 Nuts, 6 Lock Washers and 6 Flat Washers (30mm O.D.) |
| L | 4 | M10 x 30mm Bolts, Lock Washers and Flat Washers (20mm O.D.) |
| EP | 1 | Electrical Plate Mounting Bracket |
| Z99 | 1 | Electrical Plate |

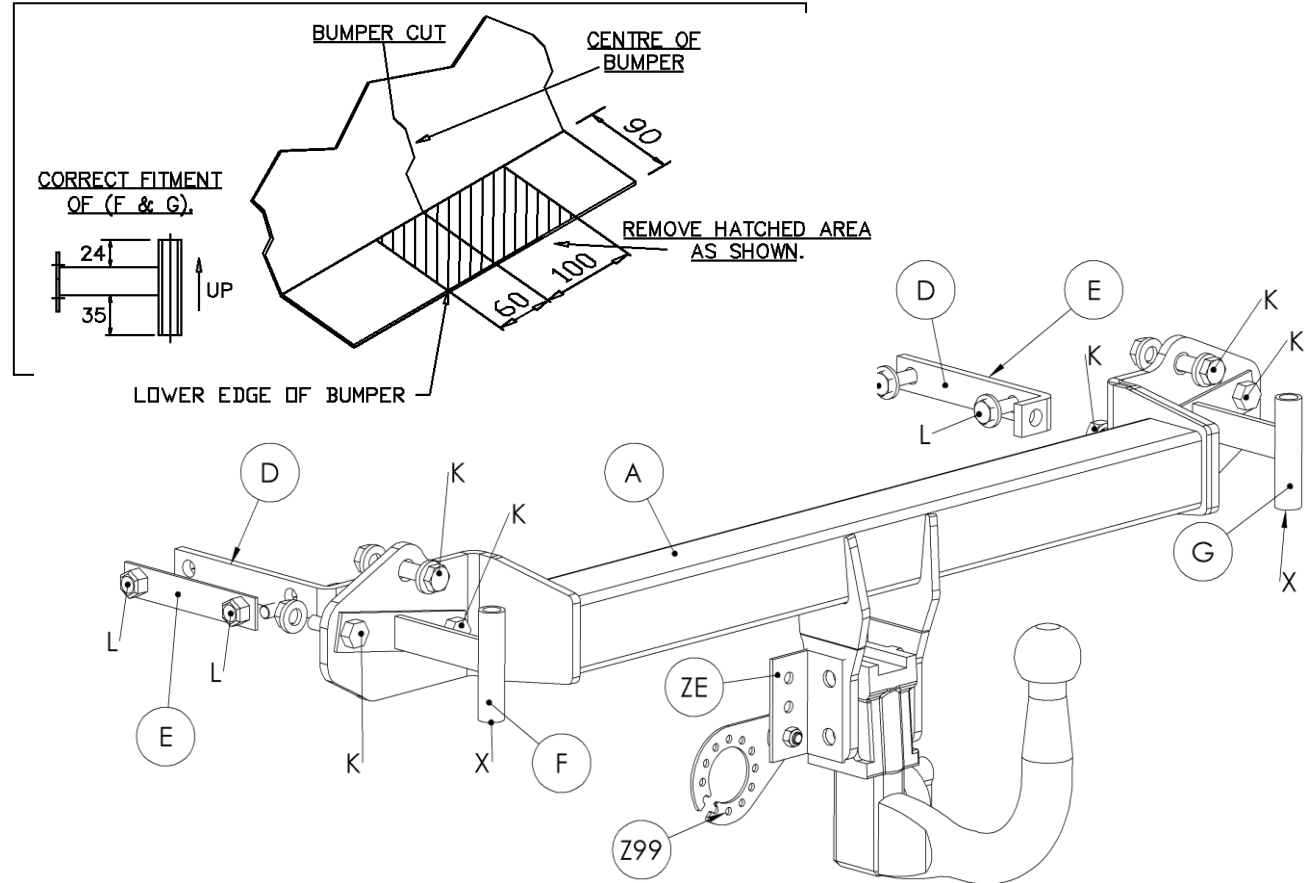
FITTING

1. Remove the boot floor covering, side trim, battery cover and bumper (6 M8 nuts inside boot against rear panel, remove mud flaps and 1 push-in clip and 1 steel clip around each wheel arch). Release lower edge bumper inner shell (8 push-in clips) to allow access to bumper support strut torx bolts, release the bumper support struts and discard- retain bolts. Cut a slot in lower edge of bumper as shown below. **(a larger cut is required if electrical plate is to be flipped up inside bumper)**
2. Position Sidearms (D) inside boot at existing vertical holes in vehicle chassis rails (108mm ctrs). Insert captive Nut Strap (E) through access holes in rear panel and loosely secure to Sidearms (D) using Bolts (L).
3. Position Cross Bar (A) at existing holes in rear panel and loosely secure using only uppermost bolts (K) with flat Washers.
4. Loosely secure Bumper Support Arms (F & G) to bumper inner shell using original Bolts at (X) **ensuring they are fitted the correct way up - see sketch below** - secure bumper inner shell to bumper using original push-in clips. Refit bumper using Nuts (K) with Flat Washers (see Sketch).
5. Tighten all bolts ensuring correct alignment of bumper.
6. Please refer to neck fitting instruction for fitment of neck.

This towbar must be used with either a Witter Towball (part number Z11) or Class A50-1 or A50-X towball dimensionally conforming to A50-1 with a 'D' and 'S' value greater than or equal to that of the towbar.

Please refer to the vehicle specification for the trailer weight and nose limits, which **must be observed**.

Recommended torque settings: M8 - 27Nm, M10 - 53 Nm, M12 - 95 Nm, M14 - 150 Nm, M16 - 214 Nm



W0001BM15BU-FIT\$010802220000



Notice de montage

ATTELAGE **BM15BU**
Pour la **BMW SERIE 3 (1998-)**
Coupé Fin 1999 -

MATERIEL

| | | |
|-----|---|--|
| A | 1 | Traverse |
| C | 1 | Ferrure – conforme à la norme européenne 94/20/EC - A50-1 |
| D | 2 | Bras latéraux |
| E | 2 | Platines avec boulons prisonniers |
| F/G | 1 | Supports de pare-chocs avec boulons prisonnier |
| H | 2 | Boulons M12 x 90mm et écrous Nyloc |
| J | 2 | Entretoises (Ø 25mm, longueur 28mm) |
| K | 2 | Boulons M12 x 40mm, 6 écrous, 6 rondelles frein et 6 rondelles plates (Ø 30mm) |
| L | 4 | Boulons M10 x 30mm, rondelles frein et rondelles plates (Ø 20mm) |
| M | 1 | Plaque électrique |
| CB | 2 | Boulons d'accouplement M16 x 50mm, écrous, rondelles frein |

MONTAGE

1. Enlever le revêtement du plancher du coffre, la garniture latérale, le couvercle de batterie et le pare-chocs (6 écrous M8 à l'intérieur du coffre contre le panneau arrière, enlever les bavettes et 1 clip à enfoncer et 1 clip en acier autour de chaque passage de roue). Enlever la coque intérieure du bord inférieur du pare-chocs (8 clips à enfoncer) pour permettre l'accès aux boulons Torx de support de pare-chocs, enlever les barres de fixation de pare-chocs et jeter les boulons de retenue. Pratiquer une encoche dans le bord inférieur du pare-chocs comme illustré ci-dessous.
2. Placer les bras latéraux (D) dans le coffre, au niveau des trous verticaux existants dans les rails du châssis du véhicule (centre 108 mm). Insérer les platines (E) dans les trous d'accès dans le panneau arrière et les fixer aux bras latéraux (D) sans serrer en utilisant les boulons (L).
3. Placer la traverse (A) au niveau des trous existants dans le panneau arrière et la fixer sans serrer en utilisant les boulons les plus élevés (K) avec les rondelles plates.
4. Fixer sans serrer les bras de soutien du pare-chocs (F et G) à la coque intérieure du pare-chocs en utilisant les boulons d'origine (X) **en s'assurant que leur positionnement est correct – voir illustration ci-dessous** – fixer la coque intérieure au pare-chocs en utilisant les clips d'origine. Remettre le pare-chocs en place en utilisant les écrous (K) avec les rondelles plates (voir schéma).
5. Serrer tous les boulons en s'assurant du bon alignement du pare-chocs. Fixer la ferrure choisi.
- 6.

Remarque : Cet attelage doit être utilisé avec une boule de remorquage Witter (référence produit Z11) ou une boule de remorquage Classe A50-1 ou A50-X se conformant dimensionnellement à A50-1 avec une valeur 'D' et 'S' supérieure ou égale à celle de l'attelage.

Veillez vous reporter aux données techniques du véhicule pour les limites de masse et du poids tractable admis sur la boule, **lesquelles sont à observer.**

Couples de serrage recommandés : M8 - 27Nm, M10 - 53 Nm, M12 - 95 Nm, M14 - 150 Nm, M16 - 214 Nm

