



# Fitting Instructions

UNIVERSAL TOWBAR FOR:- **BM46U**  
**BMW 5 SERIES G3x**  
For use with xxx7 series necks

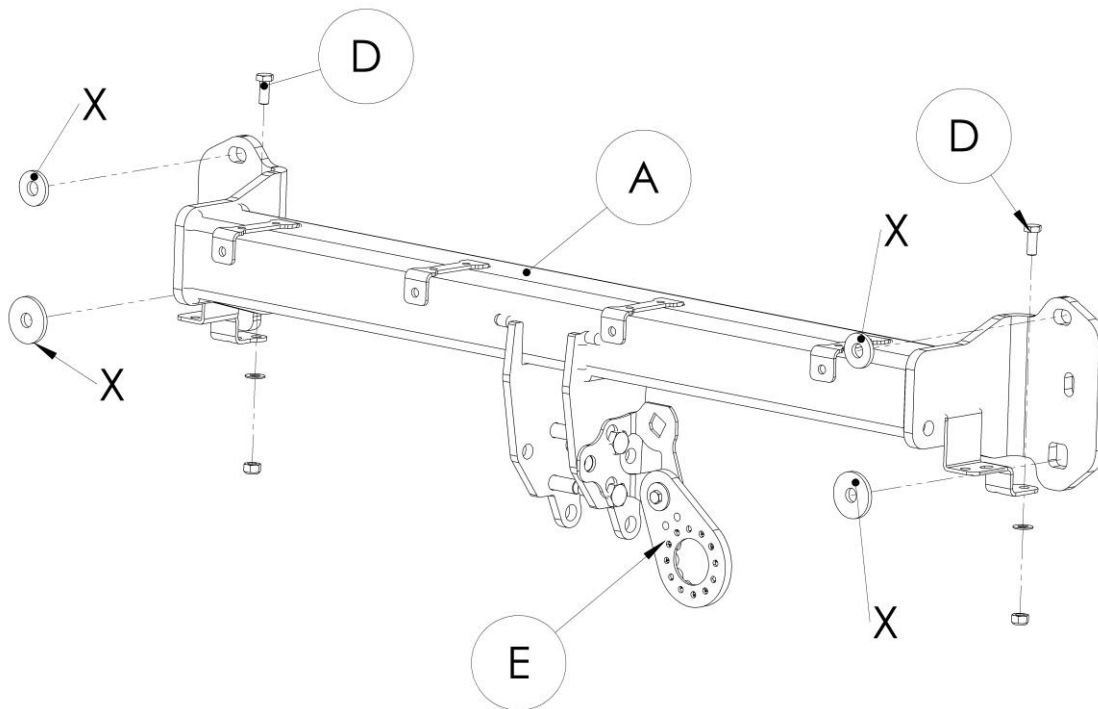
## MATERIALS:

A	1	Main Crossbar
B	1	Neck option
D	2	M8 x 25mm bolt, washer and Nyloc nut
X	4	Existing M12 Nuts(M12 Grade 10.9 – 120Nm) & M12 Washers 30 o.d. and 40 o.d
E	1	Electrical Plate Bracket

## FITTING:

1. Remove bumper-  
Remove screws securing bumper along lower edge, wheel arches and bumper tips, open the boot and remove the plastic/rubber light cluster shut panel trim to reveal 1 screw along top edge of bumper.
2. Starting at bumper tips, carefully pull bumper outwards to release from clips along side panel. Repeat on other side and then pull the whole bumper rearward to release from the clips along rear panel. Disconnect any sensor wiring.
3. Release rear most exhaust hangers and remove the crash beam, **retaining the plastic trim panel**. Hand the beam back to the customer.
4. Attached Main crossbar (A) to the vehicle using original nuts and Washers provided (X), 40mm washer on lower fixing (liquid thread lock recommended).
5. Attach exhaust hangers to Main crossbar using Bolts (D).
6. Attach plastic trim panel to Main crossbar (A) using original push clips (4 off).
7. Attach chosen Neck Kit (B) and Electric plate (E) as per separate instructions.
8. Fully tighten all fixings to their correct torque settings.
9. Cut aperture in lower bumper tray following perforated lines.
10. Re-fit the bumper, remembering to attach wiring for any sensors. **Take care** to ensure bumper locates between clips on rear panel correctly otherwise bumper may be damaged when boot is shut.

**Recommended torque settings:** Grade 8.8 bolts: M8 – 27Nm, M16 - 200 Nm **Grade 10.9:** M12 – 120Nm



W0001BM46U-FIT\$011503300000



# Notice de montage

Attelage pour **BM46U**  
**BMW 5 SERIES G3x**

A utiliser avec la rotule de la série xxx7

## Désignation:

A	1	Traverse principale
B	1	Rotule choisie
D	2	Boulons M8 x 25mm, rondelles et écrous Nylocs
X	4	Écrous d'origine M12 (Classe 10.9 – 120Nm) & rondelles Ø30 & Ø40
E	1	Plaque de support de prise

## Installation:

1. Démontez le pare-chocs.  
Enlever la visserie le long de l'arête inférieur du pare-chocs, passage de roue et dans les extrémités du pare-chocs, ouvrir le coffre et enlever les deux carter en plastique à côté des feux en les faisant glisser vers l'arrière afin d'accéder à la visserie situer dessous. Enlever la visserie.
2. En commençant par les extrémités du pare-chocs et avec précaution, tirer les extrémités du pare-chocs vers l'arrière de façon à libérer des clips. Tirer le pare-chocs vers l'arrière et débrancher les faisceaux si présents.
3. Dévisser le support d'échappement de la traverse de pare-chocs et enlever la ( la remettre au client). **Conserver le carter en plastique si présent.**
4. Attacher la traverse principale (A) au panneau arrière du véhicule à l'aide de la visserie d'origine (X) et les rondelles fournies. Positionner les rondelles de Ø, 40mm sur les points de fixation du bas (L'utilisation de freins filet est recommandée).
5. Fixer le carter en plastique sur la traverse principale (A) à l'aide des agrafes d'origine (x 4).
6. Attacher la rotule choisie (B) et le support de prise (E) à l'aide des notices fournies séparément.
7. Serrer toute la visseries au couple recommandé.
8. Reconnecter les radars de recul et remonter le pare-chocs. Note: assurer vous du bon positionnement du pare-chocs sur le panneau arrière afin d'éviter d'endommager le pare-chocs lors de la fermeture du coffre.
- 9.

Couple de serrage recommandé: Visserie de Classe: M8 – 27Nm, M16 - 200 Nm **Grade 10.9:** M12 – 120Nm

