



Fitting Instructions

TOWBAR
For Citroen C4 5 DOOR
C36AU for C36A & C36AQ C36AQF

MATERIALS

A	1	Cross Bar
B	1	Bracket
C	4	Spacer
D	1	Bracket
E	1	Electrical Plate Bracket (ZEQ1)
F	1	Electrical Plate (ZEP1)
G	4	M10 Nuts, Lock Washers and Flat Washers (25mm O.D.)
H	4	M8 x 50 x 1.25 pitch bolts, Lock Washers, 5 Flat Washers (20mm O.D.) and 1 M8 Nut
J	4	M10 x 30 x 1.5 pitch bolts, Nuts, Lock Washers
K	1	M12 x 25 x 1.75 pitch bolt, Nut, Lock Washer, Flat Washer

For use with either

C36AU Flange neck option – ZF3012A. Note: This towbar must be used with either a Witter Towball (part number Z11) or Class A50-1 or A50-X towball dimensionally Conforming to A50-1 with a 'D' and 'S' value greater than or equal to that of the towbar.

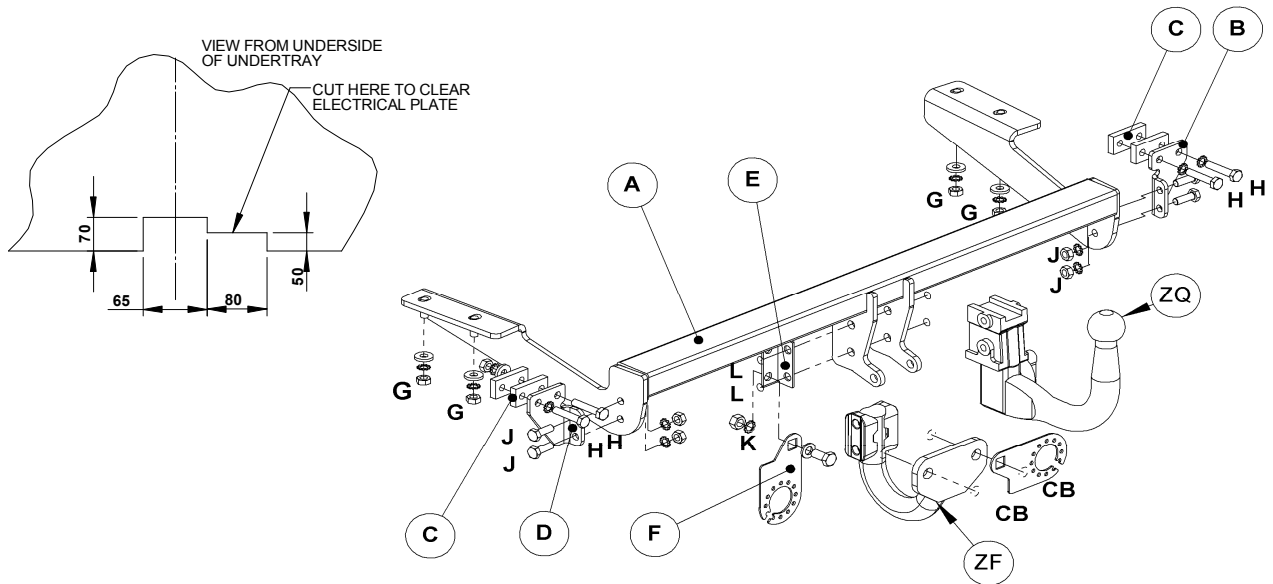
C36AQ Detachable neck option – ZQ3012. Please refer to ZQ fitting instructions for installation.

C36AQ Detachable neck option – ZQF3012. Please refer to ZQ fitting instructions for installation

FITTING

1. Remove bumper, (1 tip screw each side, 2 plastic clips securing bottom edge, pull ends out and rearwards).
2. Remove bottom four M10 bolts securing each end of the bumper beam to the vehicle. (2 bolts each end)
3. Remove towing eyes from each chassis rail and lower exhaust silencer by detaching supporting rubbers.
4. Locate crossbar (A) over towing eye mounting studs on each chassis rail and secure using fasteners (G)
5. Assemble Spacers (C) and Brackets (B and D) over lower holes in bumper beam using fasteners (H)
6. Secure Brackets (B and D) to Crossbar (A) using fasteners (J). **Fully tighten all bolts.**
7. Attach preferred neck and Bracket (E) to Crossbar (A) using neck fasteners.
8. Secure Electrical Plate (F) to Bracket (E) using neck fasteners , or alternatively to Neck (ZF) when fitting towball with fasteners. **Fully tighten all bolts to recommended torque and refit bumper**
9. If the vehicle is a coupe, cut under tray as shown below, and refit to vehicle.

Recommended torque settings: Grade 8.8 bolts: M8 - 27Nm, M10 - 53 Nm, M12 - 95 Nm, M14 - 150 Nm, M16 - 214 Nm **Grade 10.9:** M12 – 139Nm, M10 – 78Nm



W0001C36AU-FIT\$010809160000



Notice de montage

ATTELAGE
Pour Citroën C4
Pour utiliser avec la série de ferrure
"3012"

C36AU
Pour
C36A &
C36AQ
C36AQF

MATERIEL

A	1	Traverse
B	1	Support
C	4	Entretoises
D	1	Support
E	1	Support de plaque électrique (ZEQ1)
F	1	Plaque électrique (ZEP1)
G	4	Ecrous M10, rondelles frein et rondelles plates (Ø 25mm)
H	4	Boulons de pas M8 x 50 x 1,25, rondelles frein, 5 rondelles plates (Ø 20 mm) et 1 Ecrou M8
J	4	Boulons de pas M10 x 30 x 1,5mm, écrous et rondelles frein.
K	1	Boulon de pas M12 x 25 x 1,75, écrou, rondelle frein, rondelle plate

MONTAGE

1. Enlever le pare-chocs et le carter inférieur sur le Coupé (1 vis d'embout de chaque côté, 2 clips en plastique retenant le bord du fond, retirez les extrémités vers l'arrière).
2. Enlever les quatre boulons M10 du fond qui maintiennent chaque extrémité de la traverse de pare-chocs au véhicule. (2 boulons à chaque extrémité)
3. Enlever les anneaux de remorquage de chaque longerons et abaisser le silencieux d'échappement en abaissant les caoutchoucs de soutien.
4. Positionner la traverse (A) au-dessus des goujons de montage de l'anneau de remorquage de chaque côté du longeron et serrer en utilisant les fixations (G)
5. Monter les entretoises (C) et les supports (B et D) au-dessus des trous inférieurs dans la traverse de pare-chocs en utilisant les fixations (H)
6. Fixer les supports (B et D) à la traverse (A) en utilisant les fixations (J). Serrer complètement tous les boulons.
7. Monter la ferrure choisie et le support de la plaque électrique (E) à la traverse (A) en utilisant les fixations fournis séparément.
8. Installer la plaque électrique (F) sur le support (E) en utilisant les fixations (K) ou au col de cygne (ZF) lors de l'installation de la boule de remorquage avec les fixations (CB)
9. Serrer complètement tous les boulons.
10. Si le véhicule est un coupé, couper sous le carter en plastique comme indiqué ci-dessous et le réinstaller sur le véhicule.
11. Remonter le pare-chocs.

Veillez vous reporter aux données techniques du véhicule pour les limites de masse et du poids tractable admis sur la boule, **lesquelles sont à observer.**

Couples de serrage recommandés : M8 - 27Nm, M10 - 53 Nm, M12 - 95 Nm , M14 - 150 Nm, M16 - 214 Nm

M12 Grade10.9 - 139Nm

