



Fitting Instructions

C41U
TOWBAR
For CITROEN C5 SALOON for
2008- C41 &
C41 Q

MATERIALS

A	1	Cross Bar
B	1	L/H Side Arm Crash Beam
C	1	R/H Side Arm Crash Beam
D	1	L/H side Chassis Rail Arm
E	1	R/H Side Chassis Rail Arm
F	8	M8 x40 x1.25 mm Bolts, Lock Washers and x8 Washers (25 mm OD).
G	1	M10 x30 x1.50 mm Bolt, Lock Washer and x1 Washer (25 mm OD).
H	2	M12 x 50 x 1.75 mm Bolts, Lock Washers and x 2 Washers (25 mm OD)
J	2	M12 x 50 x 1.75 mm Bolts, x 4 Washers (25 mm OD) and 2 Nyloc Nuts
K	4	M12 Bolt Caps
L	1	Electrical Plate (ZEP2)
M	6	M6 Washers (13 mm OD)
N	1	M10 x 50 x1.50 mm Bolt, Lock Washer and x1 Washer (25 mm OD).

For use with either

C41 Flange Neck Option - ZF 2033 . This towbar must be used with either a Witter Towball (part number Z11) or Class A50-1 or A50-X towball dimensionally Conforming to A50-1 with a 'D' and 'S' value greater than

or equal to that of the towbar.

C41Q Detachable neck option ZQ 2070 . Please refer to ZQ fitting instructions for installation.

FITTING

Bumper removal

1. Check to ensure that you have all the necessary parts. To remove bumper, open boot unclip inner boot linings to obtain access to rear lights. Disconnect and remove rear light clusters: **x2** plastic nuts behind each light cluster. **This will expose 1 torx screw hidden inside the bumper, remove on both sides.**
2. Undo 2 upper torx screws on the outside of bumper, continuing with 2 arch screws and 1 tip screw each side. Fold back inner arch cloth to expose 1 torx each side. For **reversing sensors** unplug the connection found under the offside rear.
3. Remove 4 screws under bumper and 1 nut.. To remove bumper pull tips outwards this can be eased by sliding a screw driver from the inner arch to release clip.

Fitment of Cross bar

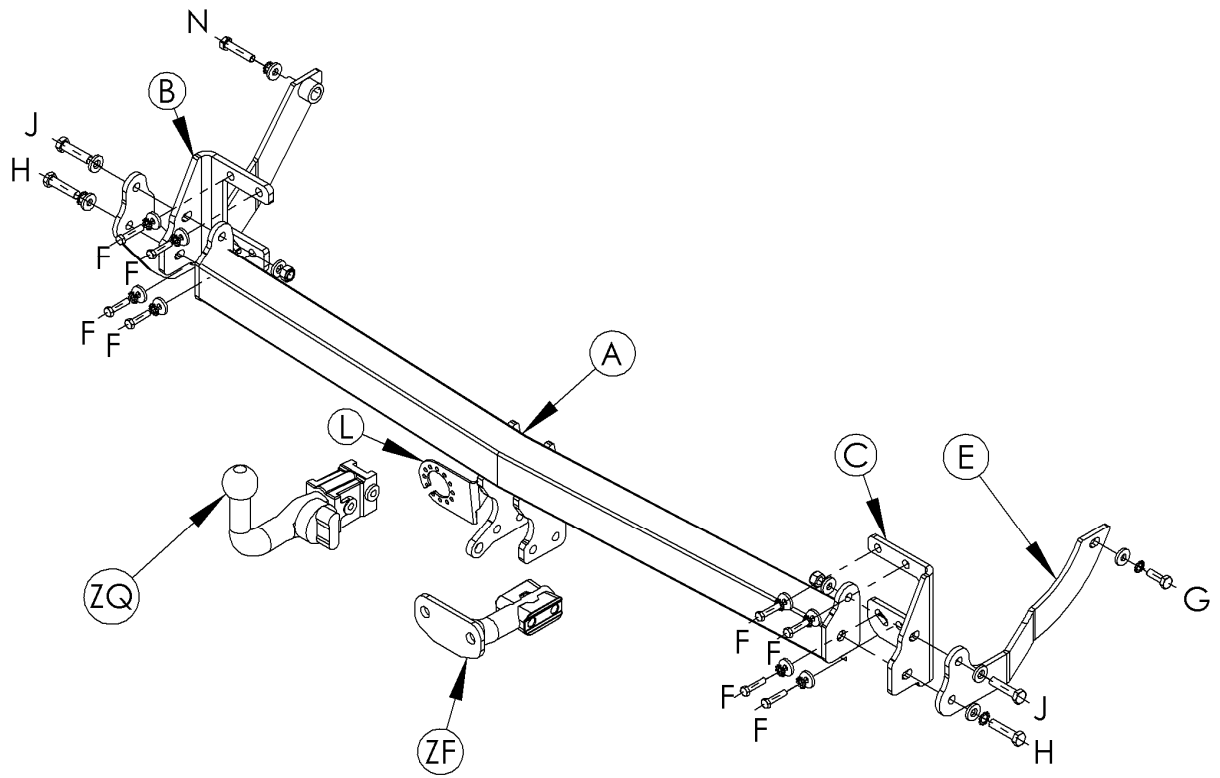
4. Remove nearside side crash beam bolts and discard. Fit part **(B)** and **(C)** over the crash beam flange and fit bolts **F** to the car ensuring the side arms are pushed outwards to give maximum clearance for part **(A)**. Tighten fully to recommended torque.
5. Fit right side arm **(E)** using bolt **(G)** and allow to swivel. Bring up part **(A)** to side arms **(B) & (C)**.
6. Rotate side arm **(E)** to align with Parts **(A) and (C)** and use bolt **(J)** to align and thread through. Carry out same process to side arm **(D)**, fit bolt **(N)**, rotate up and use bolt **(J)** for support. Whilst the assembly is still loose fit captive bolts **(H)**. Fully tighten bolts **(J),(H),(G) & (N)** to their recommended torque.
7. To refit the bumper, unclip the plastic supports as shown and remove 1 Torx screw each side. Once removed refit the Torx screw for the outer trim, use washers **M** provided to match plastic support thickness.
8. Refit bumper ensuring upper tips align, refit all the screws, that were removed and ensure the reverse sensor plug is reconnected.
9. Attach preferred neck and Electrical Plate Bracket **(ZEP2)** following the additional fitting instruction provided. **Fully tighten all remaining fixings to the recommended torque setting.**
10. If extra clearance is preferred for the detachable then trim the bumper to suit, the cut will remain invisible.

Please refer to the vehicle specification for the trailer weight and nose limits, which **must be observed**.

Recommended torques settings: M8 - 27Nm, M10 - 53 Nm, M12 - 95 Nm, M16 - 214 Nm **Grade 10.9:** M12 – 139Nm, M10 – 78Nm



W0001C41U-FIT\$020805120000



Remove Bumper Support



Use washers (M)





Notice de montage

C41U
 ATTELAGE
 Pour CITROEN C5 SALOON pour
 2008- C41 &
 C41 Q

MATERIEL

A	1	Traverse
B	1	Bras latéral G.
C	1	Bras latéral D.
D	1	Bras de rail de châssis G.
E	1	Bras de rail de châssis D.
F	8	Boulons M8 x 40 x 1,25mm, rondelles frein et 8 rondelles plates (Ø 25 mm)
G	1	Boulon M10 x 30 x 1,50 mm, rondelle frein et 1 rondelle plate (Ø 25 mm)
H	2	Boulons M12 x 50 x 1,75 mm, rondelles frein et 2 rondelles (Ø 25 mm)
J	2	Boulons M12 x 50 x 1,75 mm, 4 rondelles (Ø 25 mm) et 2 écrous Nyloc.
K	4	Caches boulon M12.
L	1	Plaque électrique ZEP2.
M	6	Rondelles M6 (Ø 13 mm).
N	1	Boulon M10 x 50 x 1,50 mm, rondelle frein et 1 rondelle plate (Ø 25 mm)

Pour un usage sur

C41 Option col de cygne - ZF 2033 . Cet attelage doit être utilisé avec une boule de remorquage Witter (référence produit Z11) ou une boule de remorquage Classe A50-1 ou A50-X se conformant dimensionnellement à A50-1 avec une valeur 'D' et 'S' supérieure ou égale à celle de l'attelage.

C41Q Option col de cygne amovible ZQ 2070 . Veuillez vous référer à la notice de montage de ZQ pour l'installation.

MONTAGE

Dépose du pare-chocs

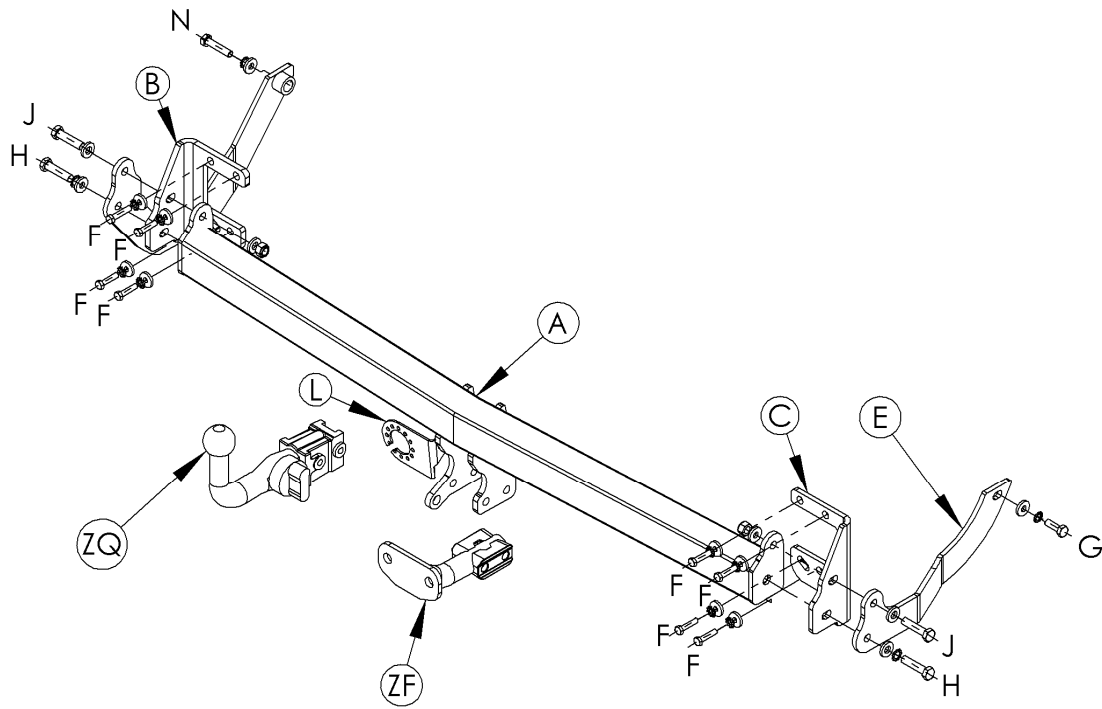
1. **Vérifier et s'assurer que vous disposez de toutes les pièces nécessaires. Pour enlever le pare-chocs, ouvrir le coffre puis déclipser le revêtement intérieur de ce dernier pour accéder aux feux arrières. Débrancher et enlever les blocs de feux arrières** : écrous en plastique **x2** derrière chaque bloc d'éclairage. Ceci fera apparaître 1 vis Torx cachée dans l'aile arrière, entre deux goujons en plastique, l'enlever des deux côtés.
2. Dévisser les 2 vis Torx supérieures à l'extérieur du pare-chocs, et continuer par les 2 vis du passage de roue et 1 vis d'embout de chaque côté. Replier le revêtement intérieur du passage de roue pour accéder à 1 vis Torx de chaque côté. Pour les **détecteurs de marche arrière**, débrancher la connexion se trouvant sous le côté arrière.
3. Enlever 4 vis sous le pare-chocs et 1 écrou. Pour enlever le pare-chocs, tirer les embouts vers l'extérieur. Ceci peut se faire aisément en faisant glisser un tournevis à partir du passage de roue pour libérer le clip.

Mise en place de la traverse

4. Enlever les boulons proches de la poutre de choc latérale et les jeter. Installer la pièce **(B)** et **(C)** au-dessus de la bride de poutre de choc et installer les boulons **F** sur la voiture en s'assurant que les bras latéraux sont poussés vers l'extérieur pour obtenir un maximum de jeu pour la pièce **(A)**. Resserrer complètement au couple recommandé.
5. Fixer le bras latéral **(E)** droit en utilisant un boulon **(G)** et le laisser pivoter. Présenter la pièce **(A)** vers les bras latéraux **(B)** et **(C)**.
6. Tourner le bras latéral **(E)** pour l'aligner aux pièces **(A)** et **(C)** et utiliser le boulon **(J)** pour l'aligner et le visser. Suivre la même procédure pour le bras latéral **(D)**, ajuster le boulon **(N)**, tourner vers le haut et utiliser le boulon **(J)** pour le soutien. Pendant que le montage n'est pas encore serré, installer les boulons intégrés **(H)**. Serrer complètement les boulons **(J)**, **(H)**, **(G)** et **(N)** aux couples recommandés.
7. Pour réinstaller le pare-chocs, déclipser les supports en plastique comme illustré et enlever 1 vis Torx de chaque côté. Une fois enlevée, replacer la vis Torx sur la garniture extérieure, en utilisant les rondelles **M** fournies pour correspondre à l'épaisseur du support en plastique.
8. Replacer le pare-chocs en s'assurant que les embouts supérieurs s'alignent, réinstaller toutes les vis enlevées et s'assurer que la prise du détecteur de marche arrière est branchée.
9. Attacher le col de cygne et le support de plaque électrique (ZEP2) souhaités suivant les consignes d'installation supplémentaires fournies. **Resserrer complètement toutes les fixations restantes au couple recommandé.**
10. Si plus d'espace est nécessaire pour la rotule amovible (ZQ2070), alors couper le pare-chocs pour qu'il s'adapte ; la coupe restera invisible.

Veuillez vous reporter aux données techniques du véhicule pour les limites de masse et du poids tractable admis sur la boule, **lesquelles sont à observer.**

Couples de serrage recommandés : M8 - 27Nm, M10 - 53 Nm, M12 - 95 Nm, M16 - 214 Nm **Grade 10.9**: M12 – 139Nm, M10 – 78Nm



Enlever le support
de pare-chocs



Utiliser des
rondelles (M)

