



Fitting Instructions

TOWBAR C51U For
For CITROEN C4 2011- C51 & C51Q
FOR USE WITH 3008 SERIES OF NECKS C51S

MATERIALS

A	1	Cross Bar
B	1	Side arm Right (Large)
C	1	Side arm Right (Small)
D	1	Side arm Left (Large)
E	1	Side arm Left (Small)
F	1	Electrical Plate kit Z99 and angle bracket ZEQ 5.
G	4	M10 Flange Nuts and Flat Washers (25mm O.D.)
H	3	M8 x 40 x 1.25 pitch bolts, Lock Washers, 3 Flat Washers (25mm O.D.)
J	1	M10 x 40 x 1.5mm pitch bolts, 1 Flat Washers (20mm O.D.) and M10 Flange Nuts.
K	6	M10 X 45 X 1.5mm, Flat washers (20mm) and M10 Flange Nuts.

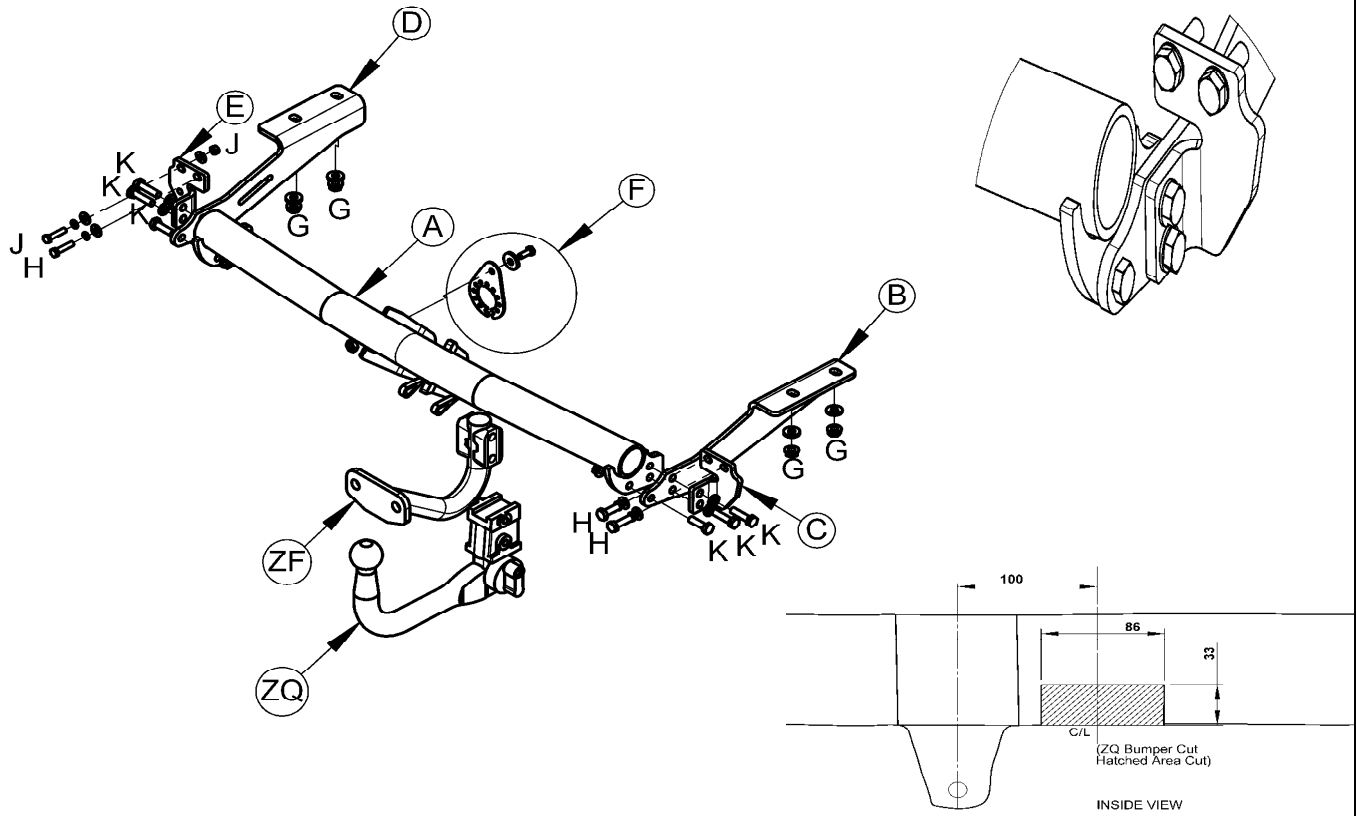
TYPICAL UNLADEN BALL HEIGHT **415MM**
(FROM CENTRE OF BALL TO LEVEL FLOOR)

This towbar must be used with either a Witter Towball (part number Z11) or Class A50-1 or A50-X towball, which dimensionally conforms to A50-1 with a 'D' and 'S' value greater than or equal to that of the towbar.

FITTING

1. Unsecure bottom bumper flange to allow cross tube to be inserted. Remove bottom bolts securing each end of the crash beam to the vehicle.
2. Remove towing eyes from each chassis rail and lower exhaust silencer by undoing the exhaust hangers and support.
3. Fit side arms (**B & D**) to chassis rail using nuts (**G**).
4. On right side attach profile (**C**) to lower crash beam holes using fixings (**H**). Fit Sit arm (**E**) to the other side using fasteners (**H**) and (**J**)
5. Locate crossbar (**A**) into rear of bumper over the exhaust and align with holes from profiles, use bolts (**K**) to fasten.
6. Attach preferred neck and electrical plate Bracket to Crossbar (**A**) using neck fasteners. **A small cut is required if fitting a detachable**, and refit lower trim.
7. **Fully tighten all bolts to recommended torque.**

Recommended torque settings: Grade 8.8 bolts: M8 - 24Nm, M10 - 52 Nm, M12 - 80 Nm, M14 - 130 Nm, M16 - 200 Nm
Grade 10.9: M12 - 120Nm, M10 - 70Nm M8- 35Nm



W0001C51U-FIT\$011104060000



Notice de montage

Attelage **C51U Pour C51 & C51Q C51S**
Pour CITROEN C4 2011-
Pour utiliser avec la série de ferrure 3008.

Désignation

A	1	Traverse principale
B	1	Bras latéral droit (grand)
C	1	Bras latéral droit (petit)
D	1	Bras latérale gauche (grand)
E	1	Bras latérale gauche (petit)
F	1	Plaque électrique Z99 et taquet ZEQ 5.
G	4	Écrous à collerette M10 et rondelles plates (Ø25mm O.D.)
H	3	Boulons M8 x 40 x 1.25, rondelles frein, 3 rondelles plates (Ø25mm)
J	1	Boulon M10 x 40 x 1.5mm, 1 rondelle plate (Ø20mm) et écrou à collerette M10.
K	6	Boulons M10 X 45 X 1.5mm, rondelles plates (Ø20mm) et écrous à collerette M10.

La hauteur moyenne de la boule à vide est de **415MM**
(Depuis le centre de la boule jusqu'au sol)

Remarque : Cet attelage doit être utilisé avec une boule d attelage Witter (référence produit Z11) ou une boule de remorquage Classe A50-1 ou A50-X se conformant dimensionnellement à A50-1 avec une valeur 'D' et 'S' supérieure ou égale à celle de l'attelage.

Veuillez vous reporter aux données techniques du véhicule pour les limites de masse tractable et du poids admis sur la boule, **lesquelles sont à observer.**

Montage

1. Libérer l'arête inférieure du pare-chocs afin de pouvoir y insérer la traverse principale. Enlever chaque écrou inférieur sécurisant la traverse du pare-chocs au véhicule.
2. Enlever les anneaux de remorquage et démonter le support du silencieux afin de pouvoir abaisser l'échappement.
3. Monter les bras latéraux (**B & D**) au longeron à l'aide des écrous (**G**).
4. Fixer à droite, le petit bras latéral (**C**) au point de fixation inférieur de la traverse de pare chocs à l'aide de la visserie (**H**). Monter le petit bras latéral (**E**) au longeron droit à l'aide de la visserie (**H & J**)
5. Positionner la traverse principale (**A**) dans le pare-chocs et fixer la à l'aide de la visserie (**K**).
6. Fixer la ferrure choisie et le support de plaque électrique sur la traverse principale (**A**) à l'aide de la visserie fournie avec la ferrure. **Une petite découpe est nécessaire pour la ferrure démontable sans outil**, et refixer l'arête inférieure du pare-chocs.
7. **Serrer toute la visserie au couple de serrage recommandé.**

Couple de serrage recommandé: Boulons de Classe 8.8: M8 - 24Nm, M10 - 52 Nm, M12 - 80 Nm, M14 - 130 Nm, M16 - 200 Nm **Classe 10.9:** M12 - 120Nm, M10 - 70Nm M8- 35Nm

