



# Fitting Instruction

TOWBAR C54U  
For Citroen Cactus 2015-

## MATERIALS

A	1	Mainframe.
B	1	L/H Sidearm.
C	1	R/H Sidearm.
D	1	L/H Bent Sidearm.
E	1	R/H Bent Sidearm.
F	4	M10 x 30 x 1.5 Bolts, Lock washers, washers 20 O/D, Chassis inserts.
G	4	M12 x 45 x 1.75 Bolts, 8 washers (25 O/D) and Nyloc Nuts.
H	2	M8 x 40 x 1.25 Bolts, 4 washers (30O/D) Spacers and Nyloc Nuts.
J	2	M10 x 30 x 1.5 Bolts, Lock washers, Flat washers (20O/D)
ZN	1	Neck option.

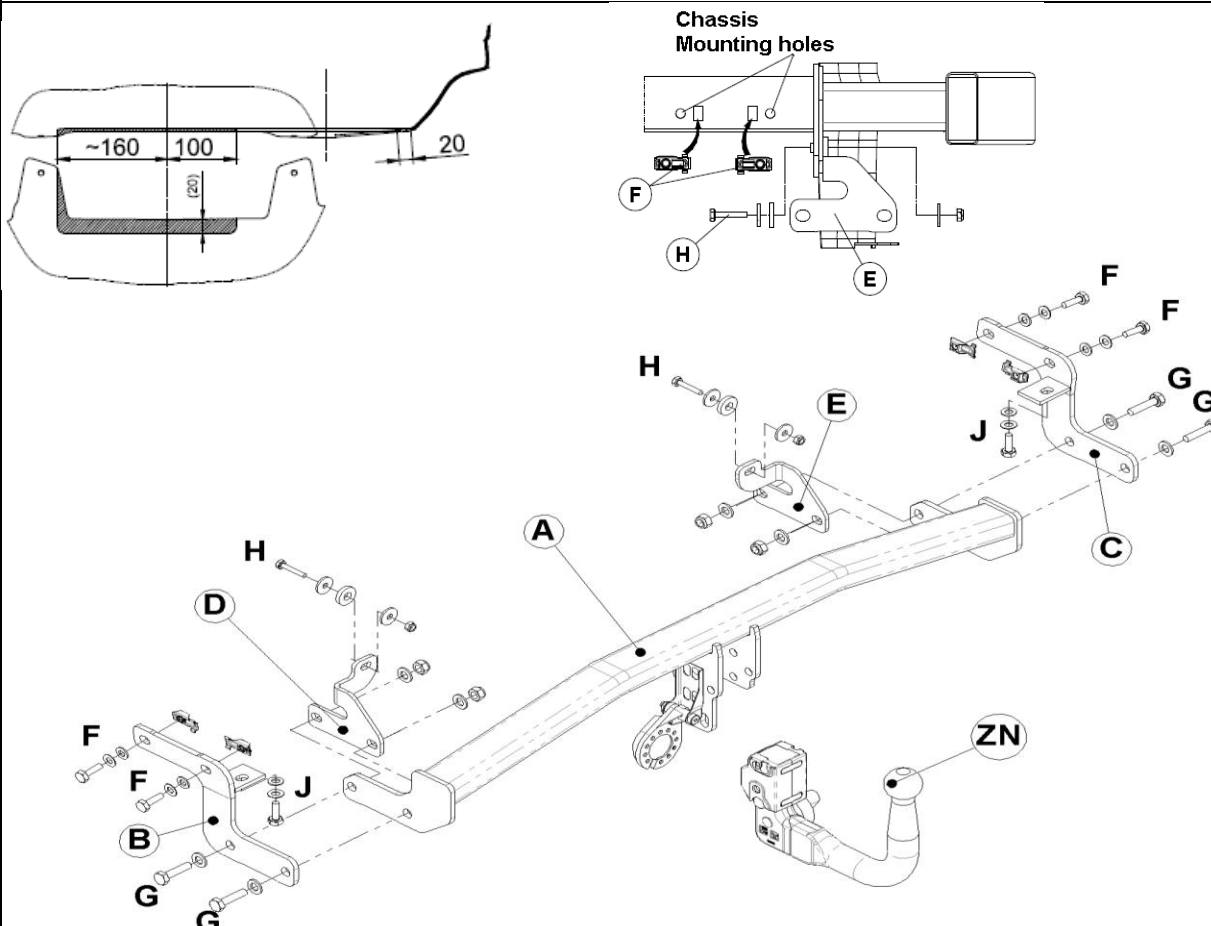
## For use with either

**Note:** This towbar must be used with either a Witter Towball (part number Z11) or Class A50-1 or A50-X towball, which dimensionally conforms to A50-1 with a 'D' and 'S' value greater than or equal to that of the towbar.

## FITTING

1. Remove plastic rivets and screws on lower edge of bumper. Remove 2 lowest (M8) fixing screws from rear panel crash beam at points H. Remove adhesive tape on underside of vehicle chassis and underseal on front side of rear panel.
2. Mount cage nuts (F) in chassis, see sketch.. Mount side arms (lower crash beam fixing) (D & E) to rear panel using fixings (H)
3. Loosely attach side arms (B & C) to chassis using fixings (F & J).
4. Attach main crossbar to side arms (B & D) and (C & E) using fixings (G).
5. Tighten all fixings to correct torques.
6. Cut bumper as per drawing.
7. Fit chosen neck option.

**Recommended torque settings:** Grade 8.8 bolts: M8 - 24Nm, M10 - 52 Nm, M12 - 80 Nm, M14 - 130 Nm, M16 - 200 Nm **Grade 10.9:** M12 - 120Nm, M10 - 70Nm M8- 35Nm





# Notice de Montage

Attelage C54U  
Pour Citroen Cactus 2015-

## Designation

A	1	Traverse principal.
B	1	Bras latéral gauche.
C	1	Bras latéral droit.
D	1	Petit bras latéral gauche.
E	1	petit bras latéral droit.
F	4	Boulons M10 x 30 x 1.5, rondelles freins, rondelles plates Ø20, écrous prisonnier.
G	4	Boulons M12 x 45 x 1.75, 8 rondelles Ø25 & écrous Nylocs.
H	2	Boulons 8 x 40 x 1.25, 4 rondelles Ø30, entretoises et écrous Nylocs.
J	2	Boulons M10 x 30 x 1.5, rondelles freins et rondelles plates Ø20
ZN	1	Neck option.

**Remarque :** Cet attelage doit être utilisé avec une boule d'attelage Witter (référence produit Z11) ou une boule de remorquage Classe A50-1 ou A50-X se conformant dimensionnellement à A50-1 avec une valeur 'D' et 'S' supérieure ou égale à celle de l'attelage.

Veuillez-vous reporter aux données techniques du véhicule pour les limites de masse tractable et du poids admis sur la boule, **lesquelles sont à observer.**

## Installation

1. Enlever les agrafes en plastique et visserie de l'arête inférieure du pare-chocs. Enlever les deux vis M8 inférieure de la traverse de pare-chocs aux points de fixation H. Enlever les adhésifs aux points de fixation de l'attelage et nettoyer le mastic aux points de contacts de l'attelage.
2. Positionner les écrous prisonniers (F) dans les longerons (voir schéma). Positionner les petits bras latéraux (D & E) sans serrer aux points de fixation inférieure de la traverse de pare-chocs à l'aide de la visserie (H)
3. Sans serrer, attacher les bras latéraux (B & C) aux longerons à l'aide de la visserie (F & J).
4. Positionner la traverse principale (A) entre les bras latéraux (B & D) et (C & E) comme illustré à l'aide de la visserie (G).
5. Serrer toute la visserie au couple recommandé.
6. Découper le pare-chocs en utilisant le schéma ci-dessous comme guide.
7. Installer la rotule choisie et la plaque de support de prise à l'aide des notices de montages fournis séparément.

**Couple de serrage: Boulons de Classe 8.8:** M8 - 24Nm, M10 - 52 Nm, M12 - 80 Nm, M14 - 130 Nm, M16 - 200Nm **Boulons de Classe 10.9:** M12 - 120Nm, M10 - 70Nm M8- 35Nm

