



Fitting Instructions

TOWBAR F130A

For 4.W.D. FORD RANGER (1999-)

and 4.W.D. MAZDA B2500/BT-50

DOES NOT FIT 2WD

MATERIALS

A	1	Cross Bar with European facing to 94/20/EC A50-1
B	1	10mm Coupling Packer
C	2	Captive Straps
D	2	Side Plates
E	4	M16 x 50mm Bolts Nuts, Lock Washers
F	6	M12 x 1.5 fine pitch x 40mm Bolts and Disc Spring Washers (Note: 1.5 Pitch Bolts used for fixing to chassis rail only)
G	2	M12 x 1.75 x 45mm Bolts and Nyloc Nuts and Disc Spring Washers
J	2	M12 x 1.75 x 45mm Bolts and 2 off Disc Spring Washers and Special Nut Retainers with Square Nuts
H	2	Chassis Cleat
I	1	ZEP35 Electrical plate (not shown)
CB	2	M16 x 60mm Coupling Bolts, Nuts, Lock Washers

FITTING

1. **Lower spare wheel** to improve access and remove the bolts securing the rear under run bar to the **right** hand chassis rail, insert Side Plate (D) between chassis and under run bar arm and **loosely** attach using Bolts (F) (**fine pitch**) washers. Repeat procedure for left hand side.
2. Assemble Special Cage Nuts to Straps (C) as shown below and slide through the chassis rail, fix using Bolts (J) and washers.
3. Remove the existing vertical mounting bolts in the chassis at (F). Align brackets (H) and loosely attach using Bolts (F). Ensure washer (G) (OD 30mm) is sandwiched between the Brackets (H) and Side plates (D) and attach using Bolts (G).
4. Place Crossbar (A) between side plates (D), and attach using Bolts (E)
5. Fully tighten all bolts, starting with chassis bolts (F).

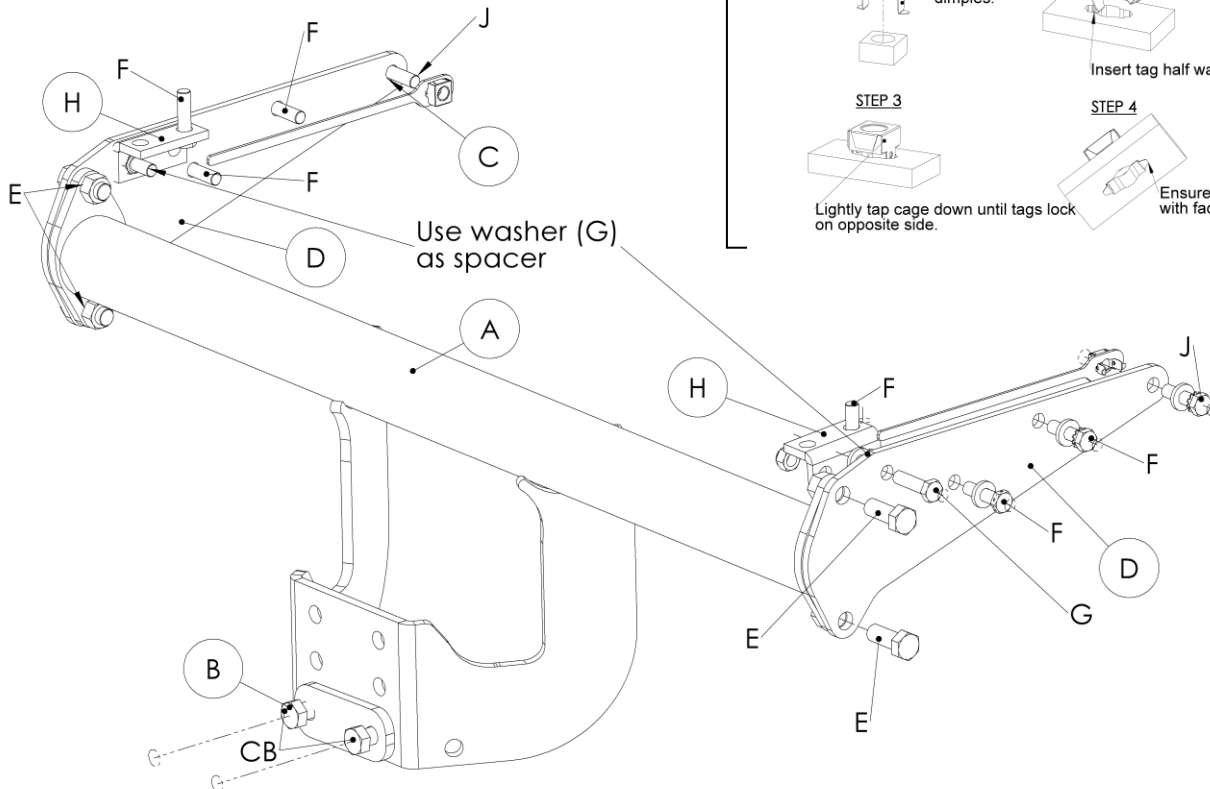
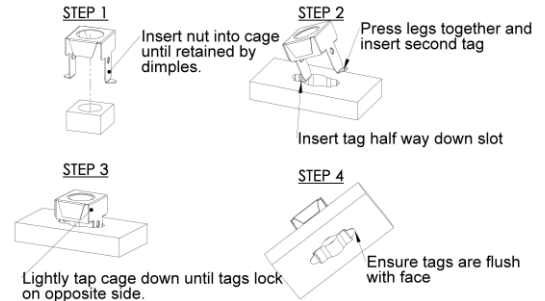
Note: This towbar must be used with either a Witter Towball (part number Z11) or Class A50-1 or A50-X towball dimensionally conforming to A50-1 with a 'D' and 'S' value greater than or equal to that of the towbar.

Please refer to the vehicle specification for the trailer weight and nose limits, which **must be observed**.

Recommended torque settings: M8 - 27Nm, M10 - 52 Nm, M12 - 80 Nm, M14 - 150 Nm, M16 - 214 Nm

CAUTION: The special cage nut retainers are designed to fail if over torqued, protecting threaded nut from damage. Do not use this feature as a measure of torque, always use a torque wrench.

DO NOT OVER TORQUE - M12 BOLTS =80Nm, M10 BOLTS =52Nm



W0001F130A-FIT\$020802220000



Notice de montage

Attelage F130A

Pour 4.W.D. FORD RANGER (1999-)

et 4.W.D. MAZDA B2500/BT-50

Ne se monte pas sur 2WD

Matériels

A	1	Traverse principale conforme à la norme Européenne 94/20/EC A50-1
B	1	Entretoise d'accouplement de 10mm
C	2	Platines pour écrous prisonnier
D	2	Bras latéraux
E	4	Boulons M16 x 50mm, écrous, rondelles frein
F	6	Boulons à pas fin M12 x 1.5 x 40mm et rondelles coniques (Remarque: les écrous à pas fin (1.5) sont utilisé pour être fixer sur les longerons uniquement).
G	2	Boulons M12 x 1.75 x 45mm, écrous Nyloc et rondelles coniques
J	2	Boulons M12 x 1.75 x 45mm, 2 rondelles coniques et écrous prisonnier spéciaux carrés.
H	2	Taquets de châssis
I	1	Plaque électrique ZEP35 (non illustrée)
CB	2	Boulons d'accouplement M16 x 60mm, écrous et rondelles frein

Montage

4. **Abaisser la roue de secours** pour améliorer l'accès et démonter les boulons sécurisant la barre arrière transversale du côté **droit**, insérer le bras latérale (D) entre le châssis et la barre transversale et **sans serrer** attacher en utilisant la visserie (F) (**Pas fin**) et les rondelles. Répéter l'opération pour le côté gauche.
5. Assembler les écrous prisonnier spéciaux sur les platines (C) comme indiqué ci-dessous et inséré les dans les longerons et fixé les en utilisant les boulons (J) et les rondelles.
6. Enlever les boulons verticaux existant du châssis à la position (F). Positionner les taquets (H) et sans serrer fixer les en utilisant la visserie (F). S'assurer que les rondelles (G) ($\varnothing 30\text{mm}$) sont positionnées entre les taquets (H) et les bras latéraux (D) et fixé les en utilisant la boulonnerie (G).
6. Positionner la traverse principale (A) entre les bras latéraux (D), et fixé la en utilisant la boulonnerie (E).
7. Serrer complètement toute la visserie au couple de serrage recommandé, en commençant avec les boulons (F).

Remarque : Cet attelage doit être utilisé avec une boule de remorquage Witter (référence produit Z11) ou une boule de remorquage Classe A50-1 ou A50-X se conformant dimensionnellement à A50-1 avec une valeur 'D' et 'S' supérieure ou égale à celle de l'attelage.

Veuillez vous reporter aux données techniques du véhicule pour les limites de masse tractable et du poids admis sur la boule, **lesquelles sont à observer**.

Couples de serrage recommandés : boulons classe 8.8 : M8 - 27Nm, M10 - 53 Nm, M12 - 80 Nm, M14 - 150 Nm, M16 - 214 Nm

