



Fitting Instructions

Ford Focus Hatch Zetec-S 2008- F146U
(Diffuser style rear bumper) For
And F146
Zetec-S 2012- F146Q
(Venturi style, gloss black, lower bumper)

MATERIALS

A	1	Cross Bar
B	2	Side Arm
C	4	M12 x 35 x 1.75mm Bolts, Lock Washers and Nuts
D	4	M10 x 35 x 1.5mm Bolts, Lock Washers, Flat Washers (30mm O.D.) and Witter Cage Nuts & Retainers
ZB	1	Electrical Plate Bracket
ZE	1	Electrical plate (Z99)
ZQ	1	Neck Kit (ZF3002 or ZQ3025)

FITTING

- 1 Remove bumper (2 wheel arch screws each side, 1 nut behind wheel arch liner each side, disconnect cable from bumper lights, 2 screws on top edge next to light clusters, 2 screws on bottom edge of bumper. Pull bumper tips outwards then pull bumper rearwards.
- 2 Remove bumper beam.
- 3 Pre-assemble the four Witter Cage Nuts and insert two into each Side Arm (B). Take care to insert into the correct side of each Side Arm as shown below.
- 4 Insert Side Arms (B) into chassis and attach from the outside of the chassis using fasteners (D).
- 5 Loosely attach Cross Bar (A) to Side Arms (B) using fasteners (C).
- 6 Assemble the chosen Neck option (ZQ) and Electrical Plate Bracket (ZB) to Cross Bar (A) using fasteners from the Neck kit. (See below to choose the correct hole set for mounting the Neck)
- 7 Fit Retractable Electrical Plate
- 8 **Fully tighten all bolts.**
- 9 On Zetec-S models (2012-) with the gloss black 'Venturi' style bumper, cut the bumper as shown below and re-fit to vehicle. **DO NOT CUT BUMPER ON ANY OTHER MODELS**

For use with either

F146 Flange neck option – ZF3002. *Note:* This tow bar must be used with either a Witter tow ball (part number Z11) or Class A50-1 or A50-X tow ball dimensionally Conforming to A50-1 with a 'D' and 'S' value greater than or equal to that of the tow bar.

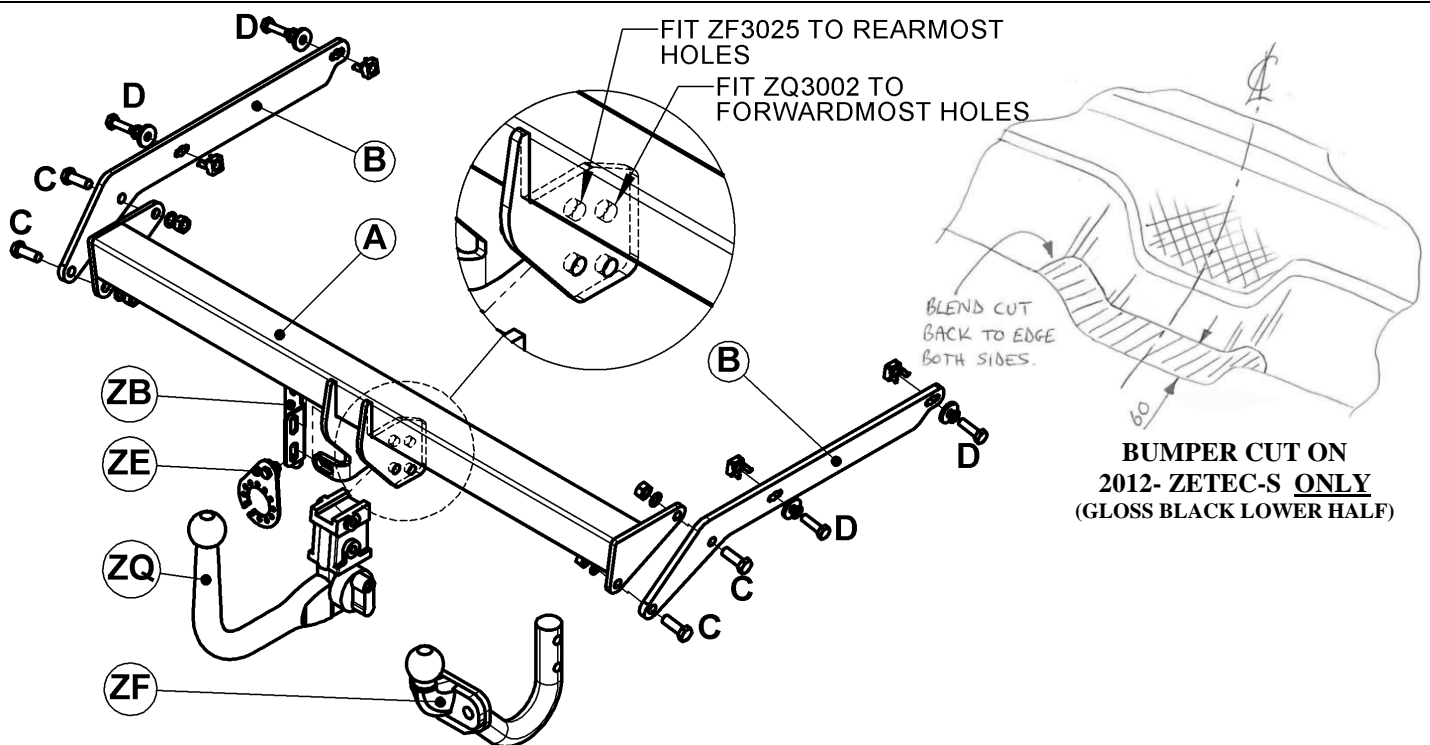
F146Q Detachable neck option – ZQ3025. Please refer to ZQ fitting instructions for installation

Please refer to the vehicle specification for the trailer weight and nose limits, which **must be observed**.

Recommended torque settings:

Grade 8.8 bolts: M8 - 24Nm, M10 - 52 Nm, M12 - 80 Nm, M14 - 130 Nm, M16 - 200 Nm

Grade 10.9: M12 – 120Nm, M10 – 70Nm, M8- 35Nm



W0001F146U-FIT\$011008120000



Notice de Montage

TOWBAR F146U
Ford Focus 3 et 5 portes Zetec S 2008-
(Avec diffuseur dans le pare-chocs arrière)

Pour
F146
F146Q

Désignation

A	1	Traverse principale
B	2	Bras latéraux
C	4	Boulons M12 x 35 x 1.75mm, rondelles freins et écrous
D	4	Boulons M10 x 35 x 1.5mm, rondelles frein, rondelles plates (Ø30mm) et écrous prisonnier Witter
ZB	1	Support de plaque électrique
ZE	1	Plaque électrique (Z99)
ZX	1	Ferrure Kit (ZF3002 ou ZQ3025)

Montage

- 1 Démontez le pare-chocs (2 vis dans le passage de roue de chaque côté, 1 écrou sous le pare-boue de chaque côté, déconnecter le faisceau des lampes du pare-chocs, 2 vis sur l'arête supérieure près des feux, 2 vis sur l'arête inférieure du pare-chocs). Tirez sur les extrémités du pare-chocs vers l'extérieur et tirez le pare-chocs en arrière.
- 2 Démontez la traverse de pare-chocs.
- 3 Pré-assemblez les écrous prisonniers Witter et positionnez les dans les bras latéraux (B), 2 dans chacun d'eux. Prenez garde de les insérer dans les bras latéraux comme indiqué dans le schéma ci-dessous
- 4 Insérez les bras latéraux (B) dans les longerons et fixez-les sans serrer à l'aide de la visserie (D).
- 5 Sans serrer, attachez la traverse principale (A) aux bras latéraux (B) en utilisant la visserie (C).
- 6 Assemblez la ferrure choisie (ZX) et le support de plaque électrique (ZB) à la traverse principale (A) comme indiqué ci-dessous en utilisant la visserie fournie avec la ferrure. (Remarque : la ferrure fixe se monte sur les points de fixation les plus en arrière)
- 7 Montez la plaque électrique
- 8 **Serrer toute la visserie au couple de serrage recommandé.**
- 9 Remontez le pare-chocs.

Pour utiliser avec

F146 Rotule d'attelage standard – ZF3002. Remarque : Cet attelage doit être utilisé avec une boule de remorquage Witter (référence produit Z11) ou une boule de remorquage Classe A50-1 ou A50-X se conformant dimensionnellement à A50-1 avec une valeur 'D' et 'S' supérieure ou égale à celle de l'attelage

F146Q rotule démontable sans outil (RDSO) – ZQ3025. Référez-vous s'il vous plaît à la notice de montage ZQ fournie séparément

Veillez vous reporter aux données techniques du véhicule pour les limites de masse tractable et du poids admis sur la boule, **lesquelles sont à observer**

Couple de serrage recommandé:

Grade 8.8 bolts: M8 - 24Nm, M10 - 52 Nm, M12 - 80 Nm, M14 - 130 Nm, M16 - 200 Nm

Grade 10.9: M12 - 120Nm, M10 - 70Nm, M8 - 35Nm

