



# Fitting Instructions

TOWBAR F166U  
For FORD TRANSIT CONNECT 2014 –  
SWB & LWB

## MATERIALS

A	1	Cross Bar
B	2	Sidearms
C	1	RH Panel Plate
D	1	LH Panel Plate
E	4	Existing M8 Nuts with Lock Washers & Flat Washer
F	2	M12 x 40 x 1.75 Bolt, Lock Washer, 30mm O.D. Washer & Witter Cage Nut & Retainer
G	4	Existing M8 Nuts with Lock Washers & Flat Washer
H	4	M12 x 40 x 1.75 Bolt, Washer, Lock Washer and Nut
X	2	Foam Packer
ZE	1	Electric Plate
ZN	1	Neck

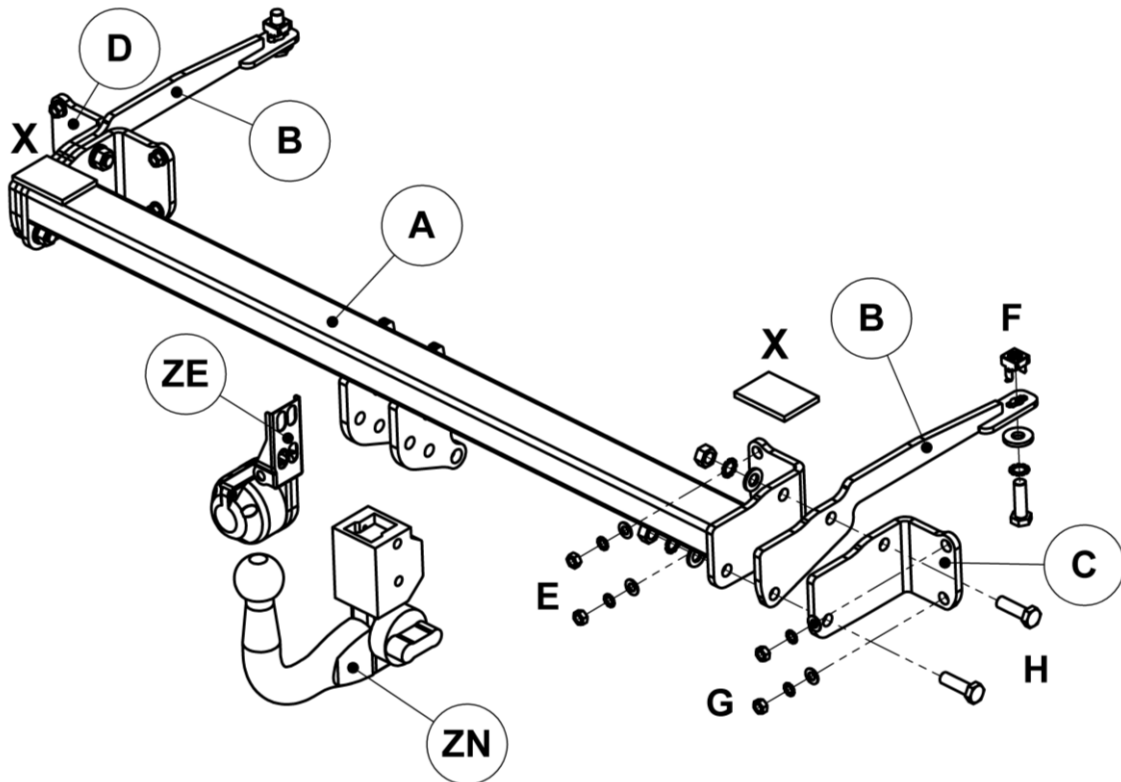
## FITTING

1. Remove the bumper by removing the seven torx screws revealed when rear doors are opened. Peel back the bumper starting at each tip.
2. Remove the crash beam. Remove eight M8 nuts to free the beam. Retain the nuts for attaching the towbar and return the beam to the customer.
3. Loosening the spare wheel slightly may ease fitment of bar.
4. Loosely attach the Crossbar (A) to the back panel using fixings (E).
5. Locate the mounting points along the bottom face of the chassis, removing tape or grommets covering them. Slide Side Arms (B) down the chassis with Cage Nuts from (F) assembled. Use the remaining fixings from (F) to loosely attach Sidearms up through the mounting point holes to the Cage Nuts.
6. Loosely attach Panel Plates (C & D) to the back panel using fixings (G).
7. Using fixings (H) loosely bolt together plates (C & D), Sidearms (B) and Crossbar (A).
8. Attach chosen neck (ZN) and Electrical Bracket (ZE).
9. Fully tighten every nut and bolt to their required torque setting, leaving fixings (F) till last.
10. Apply Foam Packers (X) in the locations shown to protect bumper from towbar corners.
11. Re-fit bumper and secure spare wheel if loosened.

**Note:** This towbar must be used with either a Witter Towball (part number Z11) or Class A50-1 or A50-X towball dimensionally conforming to A50-1 with a 'D' and 'S' value greater than or equal to that of the towbar.

Please refer to the vehicle specification for the trailer weight and nose limits, which **must be observed**.

**Recommended torque settings:** M8 - 27Nm, M10 - 53 Nm, M12 - 95 Nm, M14 - 150 Nm, M16 - 214 Nm



W0001F166U-FIT\$011401230000



# Notice de Montage

ATTELAGE F166U  
Pour FORD TRANSIT CONNECT 2013 -

## MATERIELS

A	1	Traverse principale
B	2	Bras latéraux
C	1	Taquet de droite
D	1	Taquet de gauche
E	4	Ecrous existant M8 avec rondelles freins et rondelles plates
F	2	Boulons M12 x 40 x 1.75, rondelles freins, rondelle Ø30mm et écrous prisonnier.
G	4	Ecrous existant M8 avec rondelles freins et rondelles plates
H	4	Boulons M12 x 40 x 1.75, rondelles, rondelles freins et écrous
X	2	Entretoise en mousse
ZE	1	Support de prise électrique
ZN	1	Ferrure

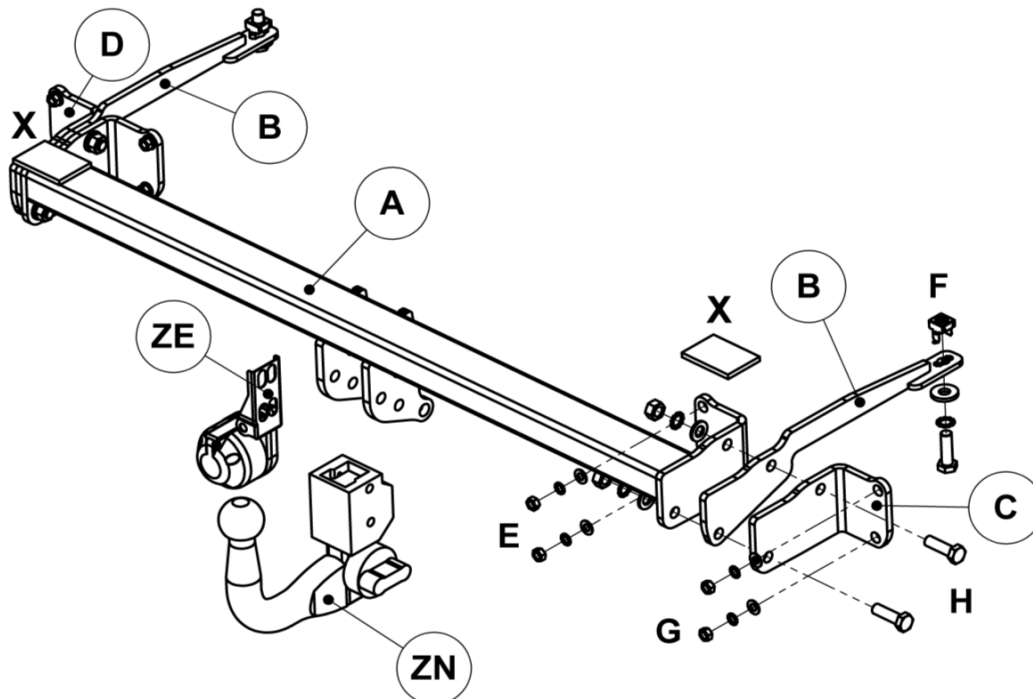
## MONTAGE

1. Pour démonter le pare-chocs ouvrir les portes arrière du fourgon afin d'accéder les sept vis torx situé au long de l'arrêt supérieure. Retirer le pare-chocs en commençant par les extrémités.
2. Enlever huit écrous M8 pour démonter la traverse de parechocs, garder les écrous pour l'attelage et remettre la traverse de pare-chocs au propriétaire du véhicule
3. Desserrer légèrement la roue de secours afin de faciliter montage de la barre
4. Sans serrer, monter la traverse principale (A) au panneau arrière du véhicule a l'aide de la visserie (E).
5. Trouver les points de fixations situé au long de la face inferieure du châssis, enlever la bande ou les œillets en caoutchouc couvrant les trous de fixation. Insérer les bras latéraux (B) dans les longerons du châssis avec les écrous prisonnier de la visserie (E). Utiliser le reste de la visserie (E) pour fixer, sans serrer, les supports latéraux par les trous situé au long de la face inferieure du châssis et les écrous prisonnier.
6. Sans serrer monter les taquets (C et D) au panneau arrière a l'aide de la visserie (G).
7. A l'aide de la visserie (H) et sans serrer attacher ensemble les taquets (C et D), les supports latéraux (B) et la traverse de pare-chocs (A).
8. Monter la ferrure de votre choix (ZN) et le support de prise électrique (ZE).
9. Serrer toute la visserie au couple de serrage recommandé.
10. Coller les entretoises en mousse (X) aux endroits marqué afin de protéger le pare-chocs des coins de l'attelage
11. Remonter le pare-chocs et repositionner la roue de secours si nécessaire.

**Remarque :** Cet attelage doit être utilisé avec une boule de remorquage Witter (référence produit Z11) ou une boule de remorquage Classe A50-1 ou A50-X se conformant dimensionnellement à A50-1 avec une valeur 'D' et 'S' supérieure ou égale à celle de l'attelage.

Veuillez consulter les spécifications du véhicule pour vérifier le poids maximum d'une remorque et les limites du poids statique de votre attelage, **qui doivent être respectées.**

**Couple de serrage recommandé :** M8 - 27Nm, M10 - 53 Nm, M12 - 95 Nm, M14 - 150 Nm, M16 - 214 Nm



W0001F166U-FIT\$011401230000