



Fitting Instructions

TOWBAR for **F177U**
Ford S-Max 2015-
Ford Galaxy 2015-

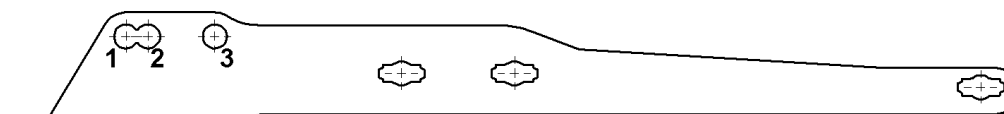
MATERIALS

A	1	Cross Tube
B	2	Side Arm
C	1	Bracket
D	1	Bracket
E	1	Bumper Bracket
F	1	Bumper Bracket
G	6	M12 x 40 x 1.75 Bolts, Flat Washers (30mm O.D.), Lock Washers and Witter Cage Nuts
H	4	M12 x 40 x 1.75 Bolts, Lock Washers and Nuts
J	4	M12 x 40 x 1.75 Bolts, Lock Washers and Nuts
X	4	Existing Steel Bumper Beam fasteners from outer fixing points.
ZE	1	Retractable Electrical Plate
ZN	1	Neck Kit

FITTING

1. Remove the Bumper
 - a. Open the tailgate and prise off the black plastic covers to gain access to the light cluster screws.
 - b. Remove the light cluster retaining fasteners (2 per cluster) and pull light clusters rearwards from vehicle.
 - c. Remove the plastic bumper fastener that is exposed after light cluster removal.
 - d. Remove screws from around wheel arch edge (4 each side of vehicle).
 - e. Remove the two screws securing the inner lower section of bumper to the internal steel bumper beam.
 - f. Pull each bumper tip from retaining clips and pull reward to remove.
2. Remove Steel Bumper Beam from vehicle rear panel, retaining fasteners for assembly of tow bar.
3. Remove the exhaust silencer from it's 4 support rubbers to give access to chassis rail mounting holes.
4. Assemble Witter Cage Nuts (G) to each Side Arm (B) (Note which Side Arm face to assemble to from diagram below)
5. Insert Side Arms (B) into each chassis rail and loosely secure with fasteners. (G)
6. Loosely assembly Brackets (C & D) to the vehicle rear panel using outer steel bumper beam locations and original fasteners (X).
7. Loosely assemble Cross Bar (A) between each Side Arm (B) using fasteners (H) (**Use Arm Hole Diagram to clarify holes to use**)
8. Loosely assemble Bumper Support Brackets (E & F) to Side Arms (B) using 'Holes number 3' and fasteners (J) – ensuring that the fasteners (J) also pass through Bracket (C & D) (**Use Arm Hole Diagram to clarify holes to use**)
9. Assemble the chosen Neck Kit (ZN) and Retractable Electrical Plate (ZE) to Cross Bar (A)
10. **Fully tighten all fasteners**
11. Refit exhaust silencer to it's support rubbers.
12. Cut bumper using diagram below as a suggested guide (No Cut required for some neck options – see below).
13. Refit bumper.

Recommended torque settings: Grade 8.8 bolts: M8 - 24Nm, M10 - 52 Nm, M12 - 80 Nm, M14 - 130 Nm, M16 - 200 Nm **Grade 10.9:** M12 – 120Nm, M10 – 70Nm M8- 35Nm



HOLE POSITION	VEHICLE APPLICATION	BUMPER CUT	NECK KIT
1	Galaxy (All models)	Visible	3007 series
2	S-Max (with Spare Wheel)	Visible (all necks)	3006 series
3	S-Max (no Spare Wheel)	NO CUT REQUIRED (except for Detachable)	3007 series



W 0001F177U-FIT\$011501140000



Notice de Montage

Attelage pour **F177U**
Ford S-Max 2015-
Ford Galaxy 2015-

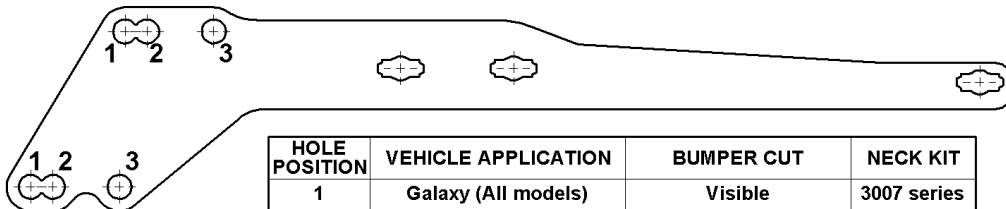
Désignation

A	1	Traverse principale
B	2	bras latéraux
C	1	Taquet droit
D	1	Taquet gauche
E	1	Support de pare-chocs droit
F	1	Support de pare-chocs gauche
G	6	Boulons M12 x 40 x 1.75, rondelles plates (Ø30mm), rondelles freins et écrous prisonnier Witter
H	4	Boulons M12 x 40 x 1.75, rondelles freins et écrous
J	4	Boulons M12 x 40 x 1.75, rondelles freins et écrous
X	4	Visserie d'origine de la traverse de pare-chocs.
ZE	1	Plaque de support de prises escamotable
ZN	1	Rotule choisie

Installation

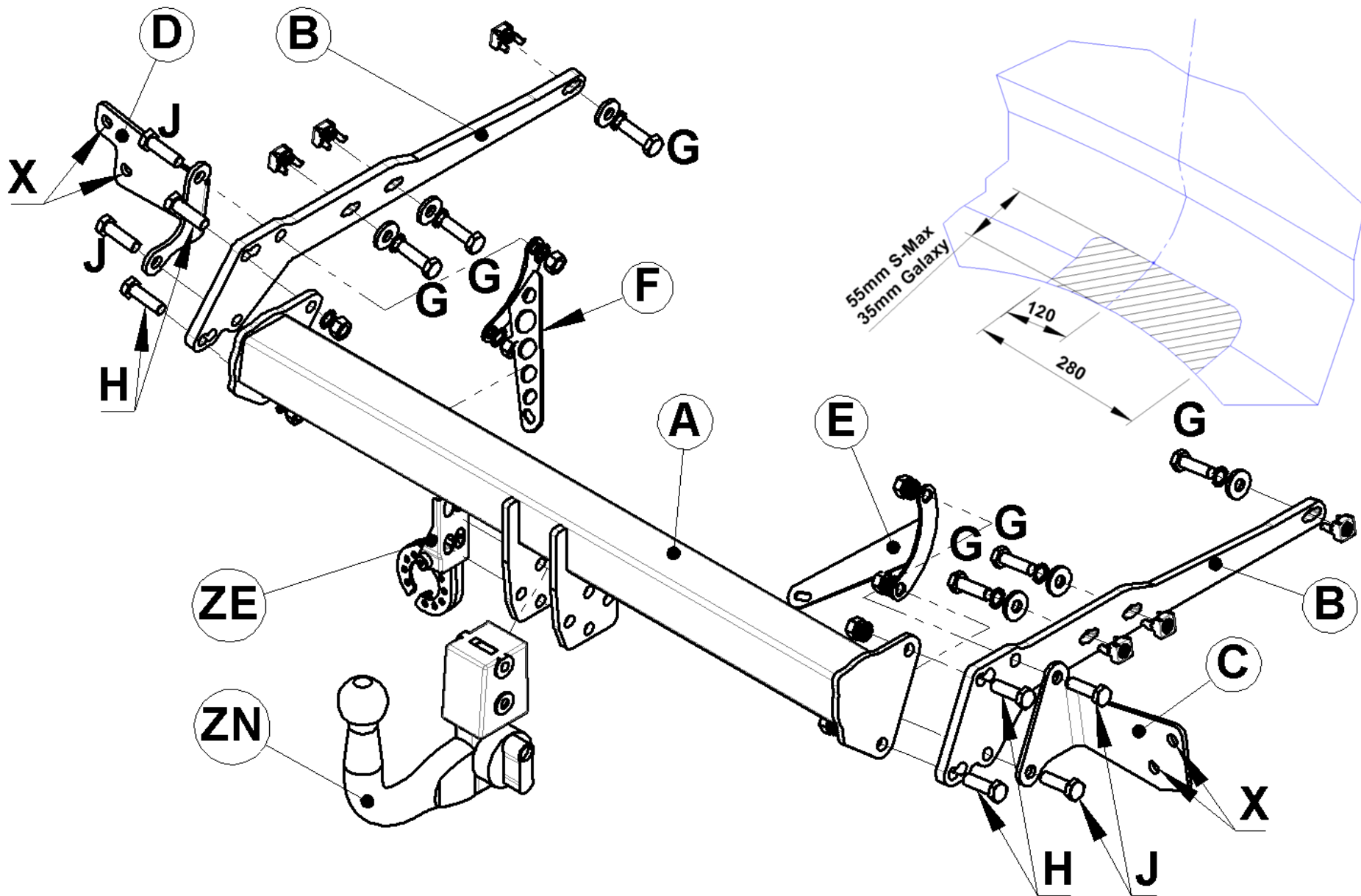
1. Démontez le pare-chocs:
 - a. Ouvrir le coffre et enlever les caches d'accès aux feux arrière.
 - b. Enlever les feux (deux écrous de chaque côté et tirer les vers l'arrière).
 - c. Enlever la visserie du pare-chocs en plastique situé sous les feux.
 - d. Enlever la visserie le long du passage de roue (4 de chaque côté).
 - e. Enlever les deux visseries le long de l'arête inférieure du pare-chocs.
 - f. Tirer sur les extrémités du pare-chocs vers l'arrière pour le dégrader et le faire glisser vers l'arrière.
2. Démontez la traverse de pare-chocs et la remettre au client (conserver la visserie).
3. Abaisser le silencieux en le détachant de ses 4 cylindres de façon à pouvoir accéder aux points de fixation du longeron.
4. Positionner les écrous prisonniers (G) aux bras latéraux (B) (voir schéma ci-dessous)
5. Insérer les bras latéraux (B) dans les longerons et attacher les sans serrer à l'aide de la visserie (G)
6. Sans serrer, attacher les taquets (C & D) au panneau arrière à l'aide de la visserie d'origine (X).
7. Sans serrer, attacher la traverse principale (A) aux bras latéraux (B) à l'aide de la visserie (H) (**voir schéma ci-dessous pour le correct positionnement de celle-ci**).
8. Sans serrer, attacher les supports de pare-chocs (E & F) aux bras latéraux (B) et aux taquets (C & D) en utilisant le point de fixation N°3 et la visserie (J) – assurez-vous que la visserie (J) (**voir schéma ci-dessous pour le correct positionnement de celle-ci**).
9. Attacher la rotule choisie (ZN) et le support de prise escamotable (ZE) à la traverse (A)
10. **Serrer toutes la visserie au couple recommandé**
11. Remonter le silencieux.
12. Découper le pare-chocs **si nécessaire** en vous servant du diagramme ci-dessous comme guide (certaines variantes ne nécessitent pas de découpe).
13. Remonter le pare-chocs et les feux.

Couple de serrage : Boulons de Classe 8.8: M8 - 24Nm, M10 - 52 Nm, M12 - 80 Nm, M14 - 130 Nm, M16 - 200 Nm
Classe 10.9: M12 – 120Nm, M10 – 70Nm M8- 35Nm



HOLE POSITION	VEHICLE APPLICATION	BUMPER CUT	NECK KIT
1	Galaxy (All models)	Visible	3007 series
2	S-Max (with Spare Wheel)	Visible (all necks)	3006 series
3	S-Max (no Spare Wheel)	NO CUT REQUIRED (except for Detachable)	3007 series

Position	application	Découpe	Rotule
1	Galaxy	Visible	3007
2	S-Max (avec roue de secours)	Visible	3006
3	S-Max (Sans roue de secours)	Pas de découpe (sauf pour RDSO)	3007



W 0001F177U-FIT\$011501140000