



# Fitting Instructions

TOWBAR F71B  
For FORD MONDEO ESTATE  
1993-EARLY 2001

## MATERIALS

A	1	Cross Bar
C	1	Centre Tube with international standard facing to 94/20/EC A50-1
D	6	M10 x 130 x 1.5mm Bolts, Nuts, Lock Washers and Flat Washers (40mm O.D.)
D1	6	Bushes (17mm O.D. - 94mm long)
E	2	Side Arms
F	6	M10 x 30 x 1.5mm Bolts, Nuts and Lock Washers
F1	1	M10 x 85 x 1.5mm Bolt, Nyloc Nut and 2 Flat Washers (30mm O.D.) - For vehicles with right hand exhaust
G	2	M12 x 70 x 1.75mm Bolts and Nyloc Nuts
CB	2	M16 x 50mm Coupling Bolts, Nuts and Lock Washers
Z	1	ZEP35 Electrical plate (not shown)

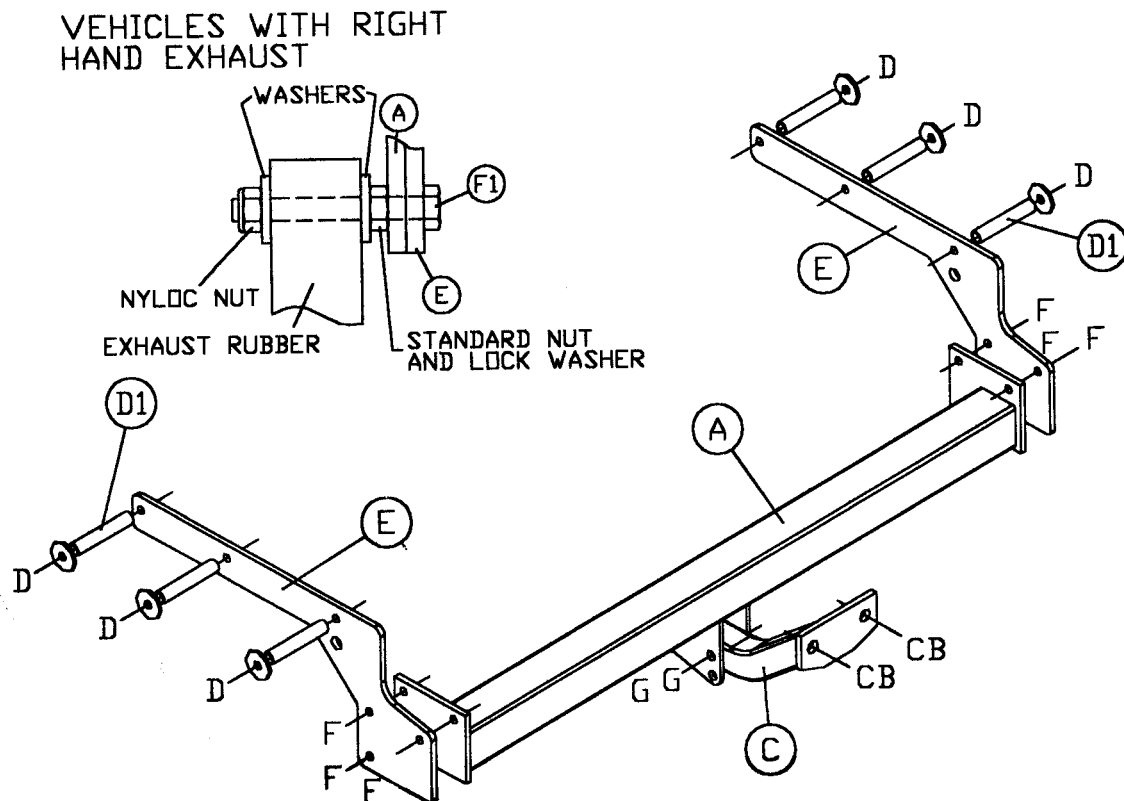
## FITTING

1. Temporarily remove the rear heat shield fixings to lower the shield for access. Find the six holes provided in the frame for Bolts (D) and remove mastic compound to ensure correct seating. Insert Bushes (D1) into the frame (using the bolts) and ensure that they move across the 'keyhole' to grip the frame correctly. Loosely attach the Side Arms (E). **Note:** Insert Bolts (F) on right hand Side Arm (E) from outside face before fitting.
2. Loosely attach Cross Bar (A) to Side Arms (E) using Bolts (F) - (NOTE: On vehicles with right hand exhaust use Bolt (F1) instead of lower right hand Bolt (F) and assemble as shown below, tighten normal nut before hanging exhaust then tighten nyloc nut until the washers are touching the rubber). Attach Centre Tube (C) to Cross Bar (A) using Bolts (G). Finally tighten all bolts. Replace heat shield.

This towbar must be used with either a Witter Towball (part number Z1) or Class A50-1 or A50-X towball dimensionally conforming to A50-1 with a 'D' and 'S' value greater than or equal to that of the towbar.

Please refer to the vehicle specification for the trailer weight and nose limits, which **must be observed**.

**Recommended torque settings:** M8 - 27Nm, M10 - 53 Nm, M12 - 95 Nm, M14 - 150 Nm, M16 - 214 Nm





# Notice de montage

ATTELAGE F71B  
Pour FORD MONDEO BREACK  
1993 - Début 2001

## MATERIEL

A	1	Traverse
C	1	Coupleur conforme à la norme internationale 94/20/EC A50-1
D	6	Boulons M10 x 130 x 1,5 mm, écrous, rondelles frein et rondelles plates (Ø 40mm)
D1	6	Entretoises (Ø 17mm, longueur 94mm)
E	2	Bras latéraux
F	6	Boulons M10 x 30 x 1,5mm, écrous et rondelles frein
F1	1	Boulon M10 x 85 x 1,5mm, écrou Nyloc et 2 rondelles plates (Ø 30 mm) - Pour les véhicules avec l'échappement à droite
G	2	Boulons M12 x 70 x 1,75mm et écrous Nyloc
CB	2	Boulons d'accouplement M16 x 50mm, écrous et rondelles frein

## MONTAGE

1. Enlever temporairement les fixations du bouclier thermique arrière pour abaisser le bouclier et libérer l'accès. Trouver les six trous fournis dans le tube pour les boulons (D) et enlever le mastic pour garantir une assise correcte. Insérer les entretoises (D1) dans le tube (en utilisant les boulons) et s'assurer qu'elles traversent l'orifice et s'accrochent correctement dans le cadre. Attacher les bras latéraux (E) sans serrer. **Remarque** : insérer les boulons (F) sur le bras latéral droit (E) à partir de la face extérieure avant l'installation.
2. Fixer sans serrer la traverse (A) aux bras latéraux (E) à l'aide des boulons (F) - (REMARQUE : sur les véhicules avec l'échappement du côté droit utiliser le boulon (F1) au lieu du boulon inférieur droit (F) et le monter comme illustré ci-dessous, resserrer l'écrou normal avant de suspendre l'échappement puis resserrer l'écrou nyloc jusqu'à ce que les rondelles touchent le caoutchouc). Fixer sans serrer le coupleur (C) à la traverse (A) à l'aide des boulons (G). Pour finir, serrer tous les boulons. Remettre le bouclier thermique en place.

Cet attelage doit être utilisé avec une boule de remorquage Witter (référence produit Z11) ou une boule de remorquage Classe A50-1 ou A50-X se conformant dimensionnellement à A50-1 avec une valeur 'D' et 'S' supérieure ou égale à celle de l'attelage. Veuillez vous reporter aux données techniques du véhicule pour les limites de masse et du poids tractable admis sur la boule, **lesquelles sont à observer**.

**Couples de serrage recommandés** : M8 - 27Nm, M10 - 53 Nm, M12 - 95 Nm, M14 - 150 Nm, M16 - 214 Nm

