



Fitting Instructions

TOWBAR FT77U
For FIAT PANDA
2012 -

MATERIALS

A	1	Cross Bar
B	1	LH Panel Plate
C	1	RH Panel Plate
D	2	Side Arm
E	2	M12 x 35 X 1.75 Bolt, Lock Washer, 30mm O.D. Washer & Witter Cage Nut & Retainer
F	6	M8 x 1.25 Nuts, Lock Washers & Flat Washer
G	4	M10 x 40 x 1.5 Bolt & Serrated Nut
H	2	Existing plastic push in clips
ZE	1	Electric Plate
ZN	1	Neck

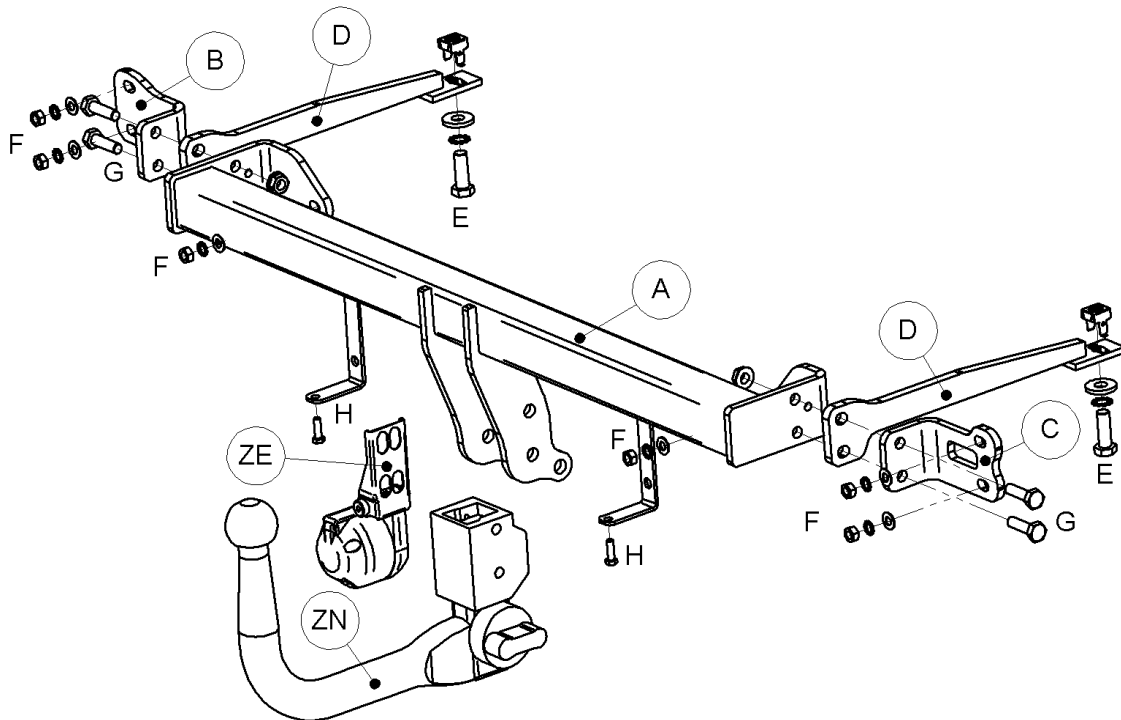
FITTING

1. Remove the bumper. Remove 2 screws around each wheel arch and one large torx screw at the tip of the bumper, 2 screws & 2 push in clips along the lower edge of bumper & 2 torx screws in the opening to the boot. Carefully pull bumper tips outwards to release from the clips attaching it to the vehicle. Unplug any connected wiring to free the bumper.
2. Remove the crash beam. Using a knife score the mastic that runs around the crash beam face attached to back panel then remove M8 nuts to free the beam. **(Note: Additionally ensure all mastic compound is removed to ensure a true mating surface)**. Return the beam and nuts to the customer.
3. Lower the exhaust from its rearmost supports and ease heat shield away to make fitting easier.
4. Locate the mounting points along the bottom face of the chassis, removing tape or grommets covering them. Slide Side Arms (D) down the chassis with Cage Nuts from (E) assembled. Using the remaining fixings from (E) loosely attach side arms using the mounting point holes.
5. Loosely attach Panel Plates (B & C) to the back panel using fixings (F).
6. Loosely attach the Crossbar (A) to the back panel using fixings (F).
7. Using fixings (G) loosely bolt together plates (B & C), Side Arms (D) and Crossbar (A).
8. Attach chosen neck (ZN) and Electrical Bracket (ZE).
9. Fully tighten every bolt and nut.
10. Re-assemble heat shield, exhaust and bumper in reverse order to above. Use existing push in clips (H) to attach bumper to bumper supports on the Crossbar (A).

Note: This towbar must be used with either a Witter Towball (part number Z11) or Class A50-1 or A50-X towball dimensionally conforming to A50-1 with a 'D' and 'S' value greater than or equal to that of the towbar.

Please refer to the vehicle specification for the trailer weight and nose limits, which **must be observed**.

Recommended torque settings: M8 - 27Nm, M10 - 53 Nm, M12 - 95 Nm, M14 - 150 Nm, M16 - 214 Nm



W0001FT77U-FIT\$011305160000



Notice de Montage

ATTELAGE FT77U
Pour FIAT PANDA
2012 -

MATERIELS

A	1	Traverse principale
B	1	Taquet de gauche
C	1	Taquet de droite
D	2	Bras de support
E	2	Boulon M12 x 35 X 1.75, rondelle frein, rondelle Ø30m et écrous prisonnier
F	6	Écrous M8 x 1.25, rondelles freins et rondelle plate
G	4	Boulon M10 x 40 x 1.5 écrous a collerette
H	2	Clipses en plastique existant
ZE	1	Support de prise électrique
ZN	1	Ferrure

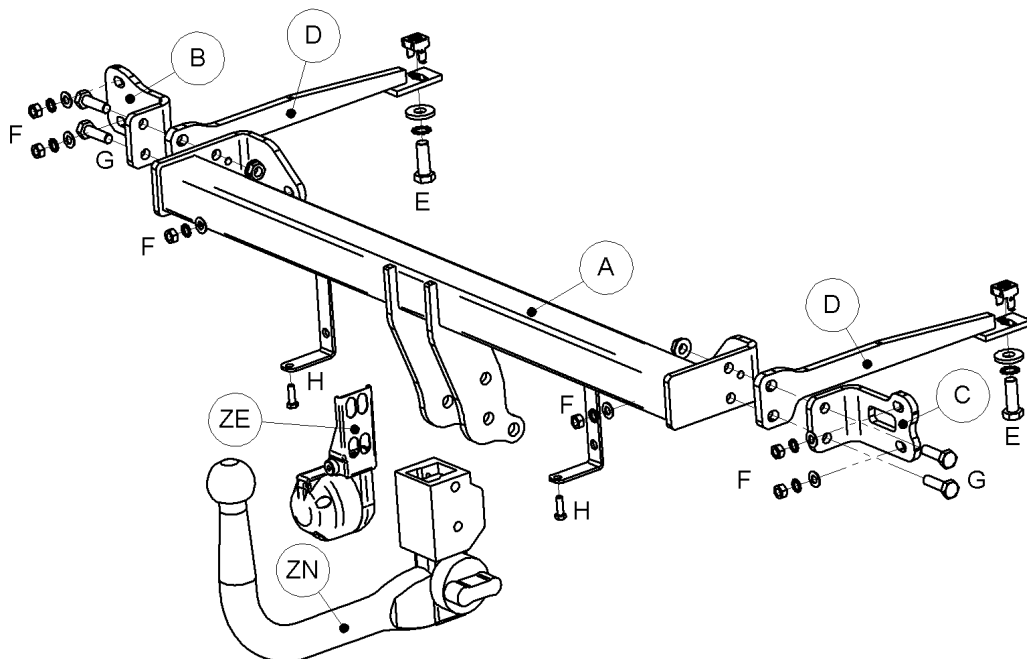
MONTAGE

1. Démontez le pare-chocs. Défaire 2 vis autour des passages de roue et une grande vis à l'extrémité du pare-chocs, 2 vis et 2 agrafes au long de l'arrêt inférieure du pare-chocs et 2 vis Torx dans l'ouverture du coffre. Tirer soigneusement le pare-chocs par les extrémités vers le coter afin de le libérer du véhicule. Débrancher les câbles si nécessaire.
2. Démontez la traverse du pare-chocs. A l'aide d'un cutter, couper le mastic autour des points de fixations de la traverse du pare-chocs et le panneau arrière puis ensuite enlever les écrous M8 avant de démonter la traverse du pare-chocs. (**Remarque : Assurez-vous de bien enlever toutes traces de mastic avant de monter la traverse principale (A)**). Rendre la traverse de pare-chocs au client.
3. Abaisser le pot d'échappement à partir de ses supports arrière et déplacer légèrement le bouclier thermique afin de faciliter le montage.
4. Localiser les points de fixation sur la face inférieure du châssis, en enlevant la bande de protection ou les œillets qui les protègent. Assembler les écrous prisonniers (**E**) au bras de support (**D**) et insérer les dans les longerons du châssis ensuite sécuriser les bras latéraux aux points de fixations à l'aide de la visserie restant (**E**).
5. Sans serrer, monter les taquets (**B et C**) au panneau arrière a l'aide de la visserie (**F**).
6. Sans serrer, monter la traverse de pare-chocs (**A**) au panneau arrière a l'aide de la visserie (**F**).
7. A l'aide de la visserie (**G**) attacher ensemble les taquets (**B et C**), bras de supports (**D**) et la traverse principale (**A**).
8. Monter la ferrure de votre choix (**ZN**) et le support de prise électrique (**ZE**).
9. Serrer les boulons aux couples de serrage recommandé.
10. Remettez en place le bouclier thermique, le pot d'échappement et le pare-chocs. Utiliser les agrafes (**H**) existantes pour attacher le pare-chocs aux supports situé sur la traverse principale (**A**).

Remarque : Cet attelage doit être utilisé avec une boule de remorquage Witter (référence produit Z11) ou une boule de remorquage Classe A50-1 ou A50-X se conformant dimensionnellement à A50-1 avec une valeur 'D' et 'S' supérieure ou égale à celle de l'attelage.

Veillez-vous reporter aux données techniques du véhicule pour les limites de masse tractable et du poids admis sur la boule, **lesquelles sont à observer.**

Couples de serrage recommandé: M8 - 27Nm, M10 - 53 Nm, M12 - 95 Nm, M14 - 150 Nm, M16 - 214 Nm



W0001FT77U-FIT\$011305160000