



Fitting Instructions

TOWBAR
For Vauxhall Astra
Dec 2009-
**G107U
for
G107 &
G107Q**

MATERIALS

A	1	Cross Bar
B	4	M12 x 35mm x 1.75p Bolts, Lock Washer, Flat Washers, Witter Cage Nut Retainer & M12 Square Nut
C	1	Side Arm (R.H.)
D	1	Side Arm (L.H.)
E	4	Existing Bumper Beam Nuts
F	4	M12 x 35mm x 1.75p Bolts, Nuts, Lock Washers
ZQ	1	Electrical Plate Bracket
ZE	1	Flip-Up Electrical Plate Kit
ZN	1	Neck Kit

For use with either

G107 Flange neck option – ZF3025. Note: This tow bar must be used with either a Witter Tow ball (part number Z11) or Class A50-1 or A50-X tow ball, which dimensionally conforms to A50-1 with a 'D' and 'S' value greater than or equal to that of the tow bar.

G107Q Detachable neck option – ZQ3025. Please refer to ZQ fitting instructions for installation

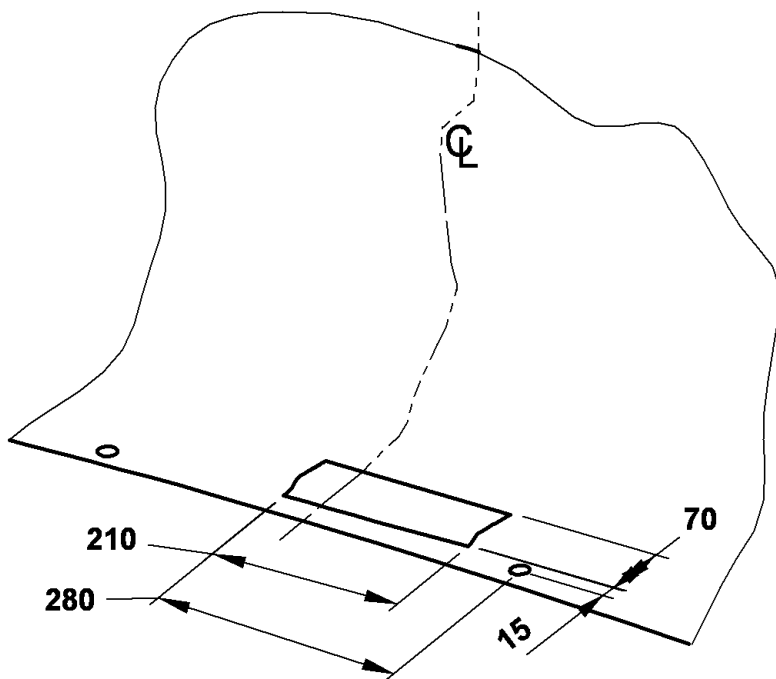
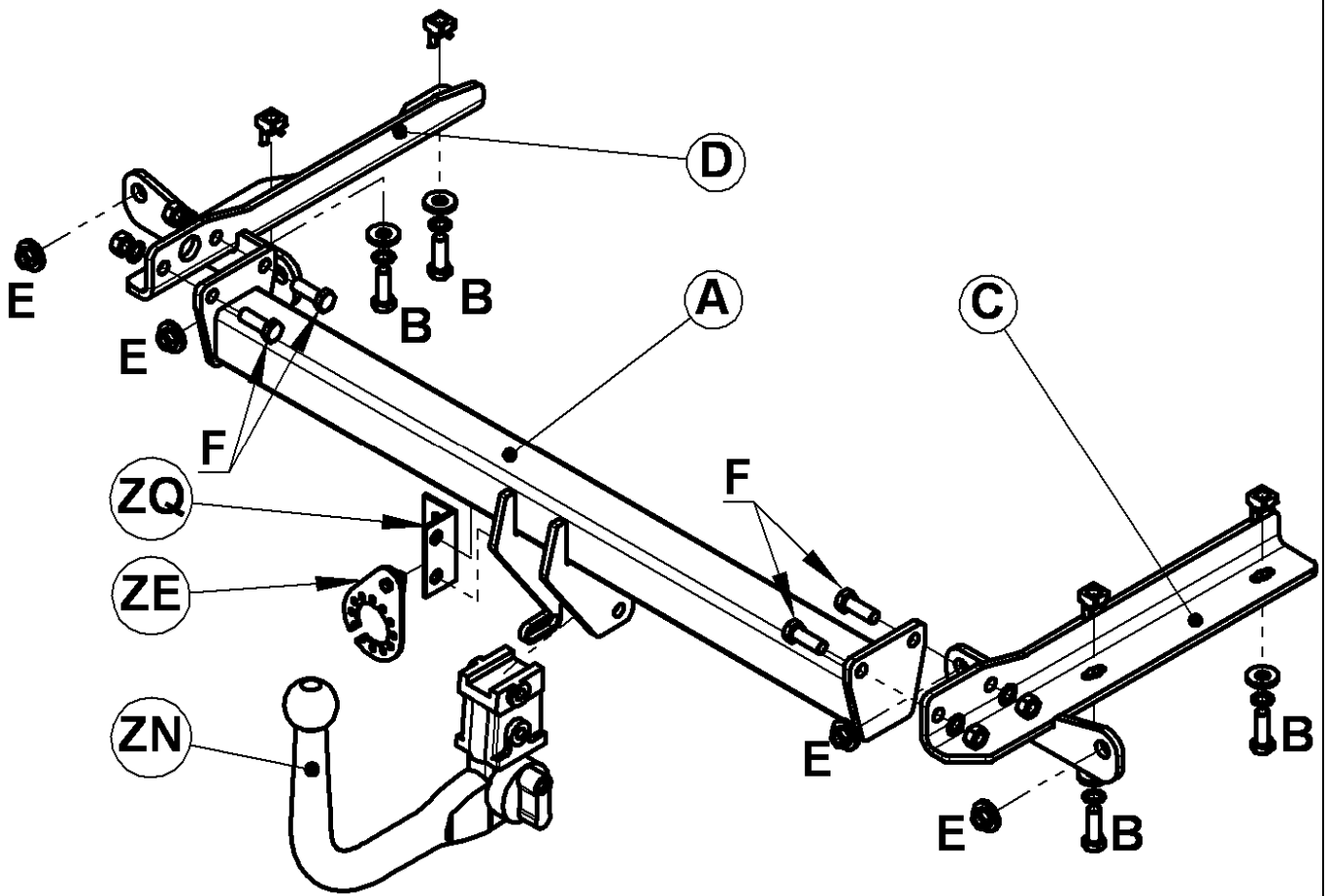
FITTING

1. Remove Bumper. (4 screws in each wheel arch, 2 plastic clips along bottom edge, pull bumper tips outward and rearward to release bumper from securing clips under each light cluster and along top edge.)
2. Remove aluminium bumper beam and hand to customer.
3. Assemble 'Special Cage Nuts' (B) to Side Arms (C & D), using separate Fitting Instructions.
4. Insert Side Arms (C & D) into each chassis rail (lower Bumper Beam Studs locating through holes (E)) and loosely secure with fasteners (B) and existing Bumper Beam fasteners (E)
5. Assemble Cross Bar (A) to Side Brackets (C & D) using fasteners (F)
6. Assemble chosen Neck Kit (ZN), Electrical Plate Bracket (ZQ) and Electrical Plate Kit (ZE) to Cross Bar (A) using Fitting Instructions from Neck Kit.
7. **Fully Tighten all fasteners**, starting with fasteners (E)
8. Cut bumper as shown below and refit to vehicle.

Recommended torque settings: **Grade 8.8:** M8 - 24Nm, M10 - 52 Nm, M12 - 80 Nm, M14 - 130 Nm, M16 - 200 Nm
Grade 10.9: M12 – 120Nm, M10 – 70Nm M8- 35Nm



W0001G107U-FIT\$011001060000





Notice de montage

Attelage pour Vauxhall Astra Dec 2009- **G107U pour G107 & G107Q**

Désignation

A	1	Traverse principale
B	4	Boulons M12 x 35mm x 1.75, rondelles frein, rondelles plate, écrous prisonnier M12 spéciaux Witter
C	1	Bras latéral droit
D	1	Bras latéral gauche
E	4	Écrous d'origine de la traverse de pare-chocs
F	4	Boulons M12 x 35mm x 1.75, écrous et rondelles frein
ZQ	1	Support de plaque électrique
ZE	1	Plaque électrique escamotable

Pour utiliser avec

G107 Rotule d'attelage standard – ZF3025. Remarque : Cet attelage doit être utilisé avec une boule de remorquage Witter (référence produit Z11) ou une boule de remorquage Classe A50-1 ou A50-X se conformant dimensionnellement à A50-1 avec une valeur 'D' et 'S' supérieure ou égale à celle de l'attelage

G107Q rotule démontable sans outil (RDSO) – ZQ3025. Référez vous s'il vous plaît à la notice de montage ZQ fournie séparément

Veillez vous reporter aux données techniques du véhicule pour les limites de masse tractable et du poids admis sur la boule, **lesquelles sont à observer**

Montage

1. Démontez le pare-chocs. (4 vis dans chaque passage de roue, 2 agrafes en plastique le long de l'arête inférieur, Tiré sur les coté et ensuite vers l'arrière le pare-chocs pour le libérer des agrafes situé en dessous des feux et le long de l'arête supérieur.)
2. Démontez la traverse de pare-chocs en aluminium et remettez-la au client.
3. Assemblés les écrous prisonnier (B) au bras latéraux (C & D), en vous référez à la notice de montage fournie séparément.
4. Insérez les bras latéraux (C & D) dans les longerons (repositionner dans les trous inférieure la visserie de la traverse de pare-chocs principale en (E)) et sans serrer, sécurisé le en utilisant la visserie (B) et la visserie existante de la traverse principale (E).
5. Assemblés sans serrer la traverse principale (A) au bras latéraux (C & D) en utilisant la visserie (F)
6. Fixer la rotule choisie (ZF or ZQ), la plaque électrique (ZQ) et la plaque électrique (ZE) à la traverse principale (A) en utilisant la notice de montage fournie séparément.
7. **Serrer complètement toute la visserie au couple de serrage recommandé**, en commençant par la visserie (E)
8. Découper le pare-chocs comme indiqué ci-dessous et remonter le

Couple de serrage recommandé: **Grade 8.8:** M8 - 24Nm, M10 - 52 Nm, M12 - 80 Nm, M14 - 130 Nm, M16 - 200 Nm
Grade 10.9: M12 – 120Nm, M10 – 70Nm M8- 35Nm