



Fitting Instructions

TOWBAR
For Vauxhall / Opel **G124U**
Crossland X (2017-)

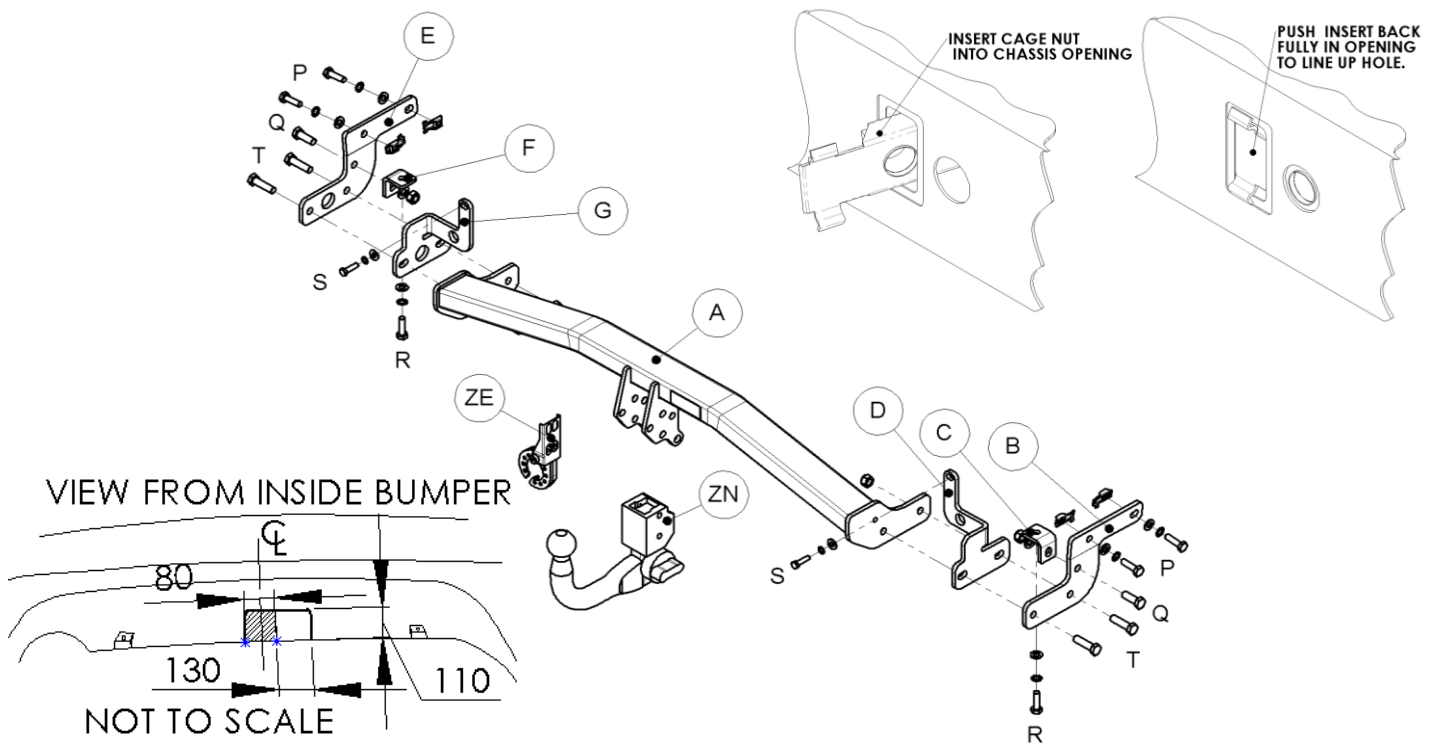
MATERIALS

A	1	Crossbar
B	1	RH Sidearm
C	1	RH Angle Bracket
D	1	RH Rear Panel Mount
E	1	LH Sidearm
F	1	LH Angle Bracket
G	1	LH Rear Panel Mount
P	4	M10 x 35 x 1.5 Bolt, Lock Washer, Washer & Special Cage Nut
Q	2	M12 x 35 x 1.75 Bolt, Washer & Nyloc Nut
R	2	M10 x 35 x 1.5 Bolt, Lock Washers & Washer
S	2	M8 x 30 x 1.25 Bolt, Lock Washer & Washer
T	4	M12 x 45 x 1.75 Bolt & Nyloc Nut
ZE	1	Electrical Plate
ZN	1	Neck Option

FITTING

1. Remove the light clusters by removing two screws that are revealed by opening the boot. Ease the light clusters rearward and unclip wiring.
2. Remove the bumper. Remove the fixings within the wheel arch and along the bumper's edge. Carefully ease away the wheel arch trim from the vehicle to reveal more fixings that need removing. One fixing (each side) is located at the tip of the bumper. Loosening the wheel arch lining helps to get better access to the fixings.
3. Carefully peel away the bumper from the vehicle starting at the bumper tips, disconnecting wiring attached.
4. Remove the two innermost Bumper Beam fixings (one each side).
5. Peel off any tape covering the mounting holes on the outer and bottom face of the chassis. Insert the Special Cage Nuts from fixings (P) into chassis openings as shown in the diagrams below.
6. Loosely assemble Sidearms (B & E) to the Angles Brackets (C & F) using fixings (Q).
7. Loosely attach Sidearms (B & E) to the chassis using fixings (P & R).
8. Insert the Crossbar (A) between the Sidearms with the Rear Panel Mounts (D & G) sandwiched in between (as the diagram below) and loosely attach with fixings (T).
9. Using fixings (S) loosely attach the Rear Panel Mounts (D & G) to the Crash Beam mounting.
10. Correctly align the Crossbar and all brackets and Fully tighten to their correct torque settings.
11. Use separate fitting instructions to attach Chosen Neck (ZN) and Electrical Plate (ZE).
12. Cut the bumper using the diagram below as a guide. The additional 130mm cut is only required when the retractable Electric Plate (ZE) is used. Refit the bumper and light clusters.

Recommended torque settings: Grade 8.8 bolts: M8 - 24Nm, M10 - 52 Nm, M12 - 80 Nm, M14 - 130 Nm, M16 - 200 Nm **Grade 10.9:** M12 - 120Nm, M10 - 70Nm M8- 35Nm





Notice de Montage

Attelage pour
Vauxhall / Opel **G124U**
Crossland X (2017-)

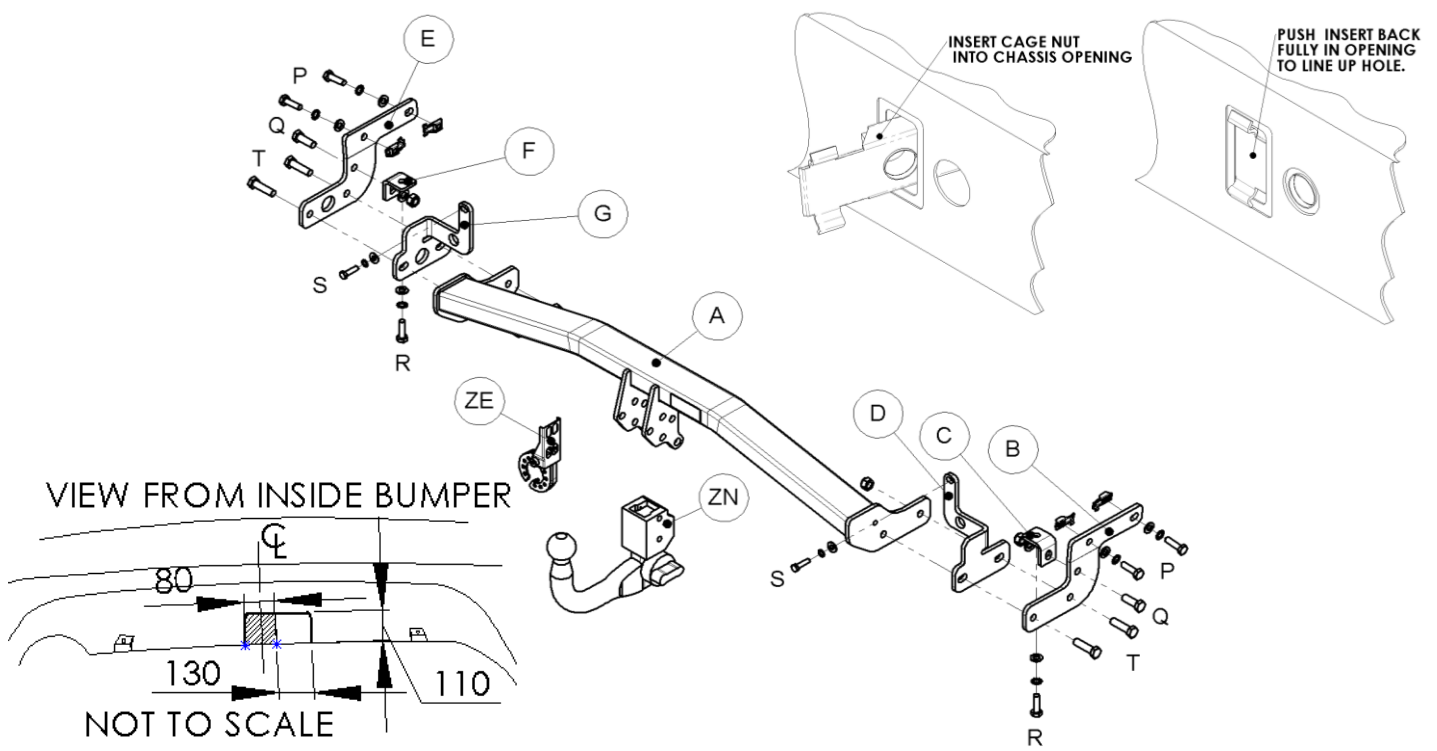
Désignation

A	1	traverse principale
B	1	bras latéral droit
C	1	Taquet droit
D	1	Taquet droit du panneau arrière
E	1	Bras latéral gauche
F	1	Taquet gauche
G	1	taquet gauche du panneau arrière
P	4	Boulons M10 x 35 x 1.5, rondelles freins, rondelle set écrous prisonnier
Q	2	Boulons M12 x 35 x 1.75, rondelles et écrous Nylocs
R	2	Boulons M10 x 35 x 1.5, rondelles freins et rondelles
S	2	Boulons M8 x 30 x 1.25 , rondelles freins et rondelles
T	4	Boulons M12 x 45 x 1.75 & écrous Nylocs
ZE	1	Plaque de support de prise
ZN	1	Rotule choisie

Installation

1. Démontez les feux (2 vis dans le passage de coffre. Tirer les feux vers l'arrière avec précaution et déconnecter les)
2. Démontez le pare-chocs. (visserie dans chaque passage de roues et le long de l'arête inférieure. Visserie derrière la garniture de passage de roue et une vis dans chaque extrémités du pare-chocs.
3. En commençant par les extrémités, tirer sur le pare-chocs avec précaution de façon à le déclipser du véhicule et tirer le pare-chocs vers l'arrière. Déconnecter le faisceau.
4. Enlever la visserie de la traverse de pare-chocs situer entre la traverse (une de chaque côté).
5. Enlever les adhésifs recouvrant les points de fixation et insérer les écrous prisonnier au points de fixation (P) comme illustrer ci-dessous.
6. Sans serrer, attacher les bras latéraux (B & E) aux taquets (C & F) à l'aide de la visserie (Q).
7. Sans serrer, attacher les bras latéraux (B & E) aux longerons à l'aide de la visserie (P & R).
8. Positionner la traverse principale (A) entre les bras latéraux et els taquet du panneau arrière (D & G) et attacher les à l'aide de la visserie (T).
9. A l'aide de la visserie (S) attacher les taquets (D & G) aux ,point de fixation de la traverse de pare-chocs.
10. Aligner l'attelage et serrer toutes la visserie au couple de serrage recommandé.
11. Attacher la rotule choisie (ZN) et la plaque de support de prise (ZE) à l'aide des notices fournies séparément.
12. Découper le pare chocs en vous servant du schéma ci-dessous comme guide uniquement. Une découpe supplémentaire de 130mm est nécessaire pour la prise escamotable. Remonter le pare-chocs et les feux.

Couple de serrage recommandé/ visserie de Classe 8.8 :: M8 - 24Nm, M10 - 52 Nm, M12 - 80 Nm, M14 - 130 Nm, M16 - 200 Nm **Classe 10.9:** M12 – 120Nm, M10 – 70Nm M8- 35Nm





Asennus- ohje

VETOKOUKKU
Opel **G124U**
Crossland X (2017-)

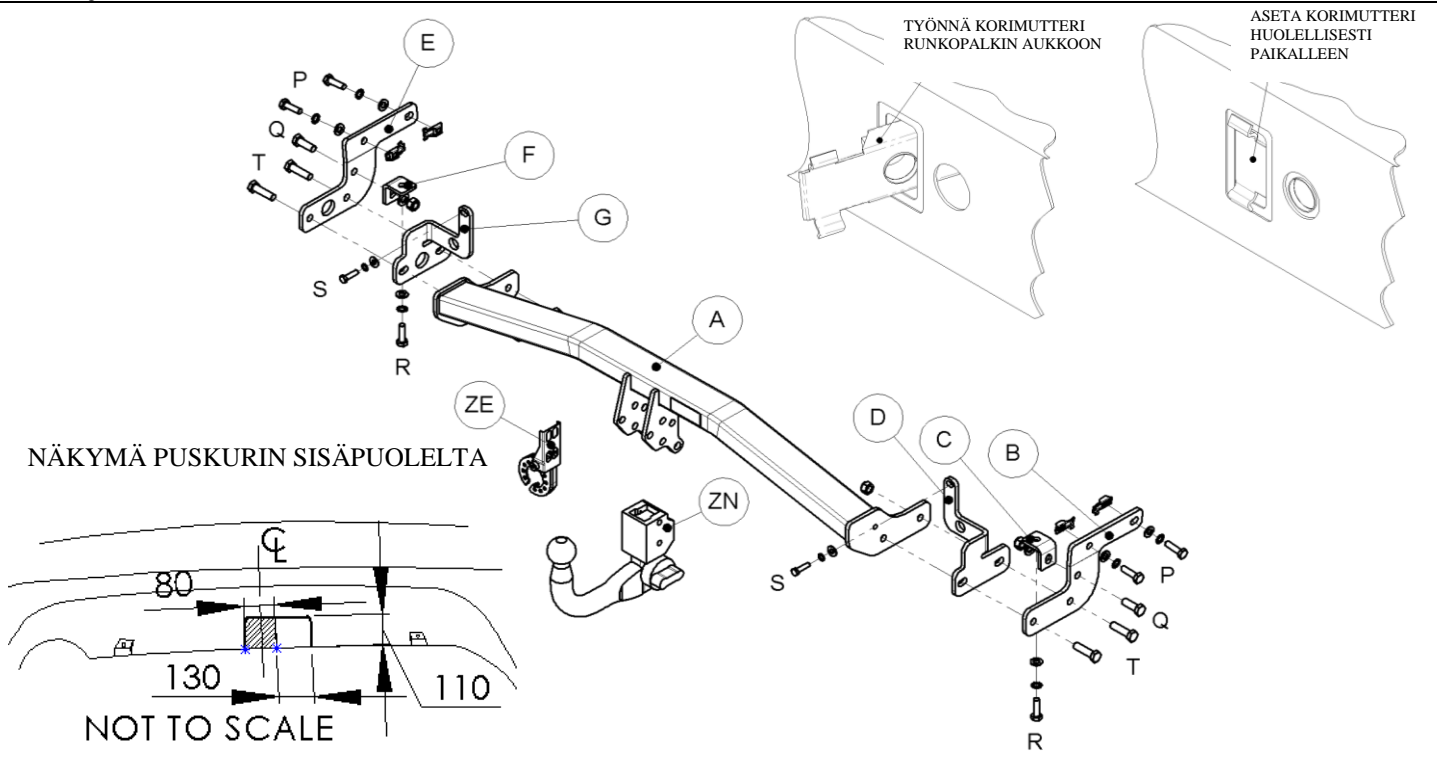
ASENNUSSARJA

A	1	Vetokoukun runko
B	1	Sivukannake oikea
C	1	Kulmaosa oikea
D	1	Kannake oikea
E	1	Sivukannake vasen
F	1	Kulmaosa vasen
G	1	Kannake vasen
P	4	M10 x 35 x 1.5 pultti, lukitusaluslevy, aluslevy ja korimutteri
Q	2	M12 x 35 x 1.75 pultti, aluslevy ja Nyloc-mutteri
R	2	M10 x 35 x 1.5 pultti, lukitusaluslevy ja aluslevy
S	2	M8 x 30 x 1.25 pultti, lukitusaluslevy ja aluslevy
T	4	M12 x 45 x 1.75 pultti ja Nyloc-mutteri
ZE	1	Pistorasian taustalevy
ZN	1	Kuulaosa

ASENNUS

1. Irrota takavaloyksiköt: Avaa takaovi ja irrota kaksi ruuvia. Vedä valoyksiköitä taaksepäin ja irrota yksiköihin menevät johdot.
2. Irrota takapuskuri. Irrota puskurin kiinnikkeet pyöräkotelosta ja puskurin reunasta. Löysää varovasti pyöräkotelon verhoilua ja irrota tarvittavat kiinnikkeet. Molemmilla puolilla on yksi kiinnike myös puskurin kärjessä. Pyöräkotelon verhoilun löysäminen helpottaa kiinnikkeiden irrottamista.
3. Vedä puskuria varovasti irti aloittaen pyöräkotelosta, irrota myös puskuriin menevät johdot.
4. Irrota kaksi sisintä törmäyspalkin kiinnikettä (yksi kummallakin puolella).
5. Poista teipit kiinnityspisteiden päältä ajoneuvon runkopalkkien ulko- ja alapinnalta. Asenna korimutterit runkopalkkien aukoista osilla (P) kuvan mukaan.
6. Asenna löysästi sivukannakkeet (B & E) kulmaosiin (C & F) osilla (Q).
7. Asenna löysästi sivuosat (B & E) ajoneuvon runkopalkkien ulkopinnoilta osilla (P & R).
8. Asenna löysästi vetokoukun runko (A) osiin (D) ja (G) ja sivukannakkeisiin osilla (T).
9. Asenna löysästi osat (D) ja (G) törmäyspalkin kiinnityskohtiin osilla (S).
10. Kohdista vetokoukun runko ja muut osat, kiristä pultit ja mutterit huolellisesti oikeaan momenttiin.
11. Asenna valittu kuulaosa (ZN) ja pistorasian taustalevy (ZE) erillisten ohjeiden mukaan.
12. Lovea puskuria käyttäen alla olevaa kuvaa suuntaa-antavana ohjeena. Lisäloveus 130mm tarvitaan ainoastaan siinä tapauksessa että pistorasian taustalevyä (ZE) halutaan käyttää kääntävänä. Asenna takaisin puskurit ja valoyksiköt.

Suosittelut kiristysmomentit: Lujuusluokka 8.8 : M8 - 24Nm, M10 - 52 Nm, M12 - 80 Nm, M14 - 130 Nm, M16 - 200 Nm
Lujuusluokka 10.9: M12 - 120Nm, M10 - 70Nm M8- 35Nm





Monterings- anvisning

DRAGKROK
Opel **G124U**
Crossland X (2017-)

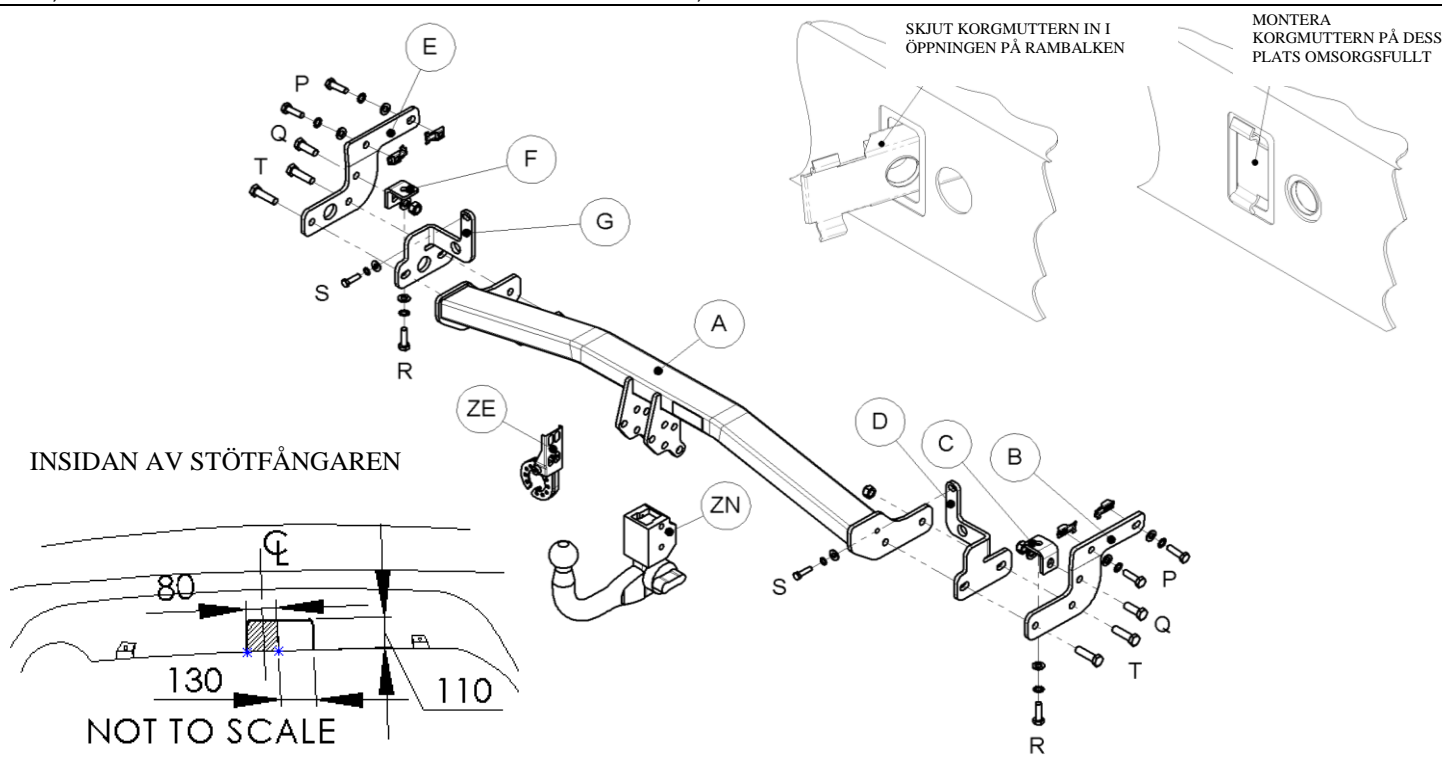
MONTERINGSSATS

A	1	Dragets ramdel
B	1	Sidodel höger
C	1	Vinkel höger
D	1	Mellandel höger
E	1	Sidodel vänster
F	1	Vinkel vänster
G	1	Mellandel vänster
P	4	M10 x 35 x 1.5 bult, låsbricka, planbricka och korgmutter
Q	2	M12 x 35 x 1.75 bult, planbricka och Nyloc-mutter
R	2	M10 x 35 x 1.5 bult, låsbricka och planbricka
S	2	M8 x 30 x 1.25 bult, låsbricka och planbricka
T	4	M12 x 45 x 1.75 bult och Nyloc-mutter
ZE	1	Hållare för eldosa
ZN	1	Kuldel

MONTERING

1. Lösgör bakljusenheterna: öppna bakdörren och lösgör två skruvar. Dra ljusen bakåt och lösgör kablarna till enheterna.
2. Demontera bakre stötfångare. Lösgör fästen på hjulhus och på kanten av stötfångaren. Lossa försiktigt beklädnaden av hjulhuset och lösgör behövliga fästen. Det finns även ett fäste på ändan av stötfångaren på bägge sida. Det blir lättare att lösgöra fästen när man lossar beklädnaden lite grann.
3. Dra stötfångaren loss försiktigt, börja vid hjulhus, lösgör även kablar till stötfångaren.
4. Demontera två innersta fästen för stötningbalk (1 på bägge sida).
5. Avlägsna tejper på infästningspunkter på rambalkarnas ut- och undersida. Montera korgmuttrar genom öppningar på rambalkarna med delar (P), se skiss nedan.
6. Montera löst sidodelar (B & E) i vinkeldelar (C & F) med delar (Q).
7. Montera löst sidodelar (B & E) från utsidor av fordonets rambalkar med delar (P & R).
8. Montera löst dragets ramdel (A) i delar (D) och (G) samt i sidodelar med delar (T).
9. Montera löst delar (D) och (G) på infästningspunkter på stötningbalken med delar (S).
10. Rikta in dragets ramdel samt andra delar, momentdrag bultar och muttrar ordentligt.
11. Montera det valda kulasystemet (ZN) och hållaren för eldosan (ZE) enligt deras egna separata anvisningar.
12. Skär stötfångaren enligt skissen (Obs! Måtten är ungefärliga.) Extra urskärning 130mm behövs endast om man vill använda hållaren för eldosan (ZE) som vändbar. Återmontera stötfångaren och ljusenheterna.

Rekommenderade åtdragningsmoment: Hållbarhetsklass 8.8 : M8 - 24Nm, M10 - 52 Nm, M12 - 80 Nm, M14 - 130 Nm, M16 - 200 Nm **Hållbarhetsklass 10.9:** M12 - 120Nm, M10 - 70Nm M8- 35Nm





Montage- anweisung

ANHÄNGEKUPPLUNG
Für Vauxhall / Opel **G124U**
Crossland X (2017-)

MATERIALIEN

A	1	Querträger
B	1	Rechter Seitenarm
C	1	Rechte Winkelhalterung
D	1	Rechte hintere Verkleidungshalterung
E	1	Linker Seitenarm
F	1	Linke Winkelhalterung
G	1	Linke hintere Halterung Verkleidungshalterung
P	4	Bolzen M10 x 35 x 1,5, Sicherungsscheibe, Scheibe & spezielle Käfigmutter
Q	2	Bolzen M12 x 35 x 1,75, Scheibe & Sicherungsmutter
R	2	Bolzen M10 x 35 x 1,5, Sicherungsscheibe & Scheibe
S	2	Bolzen M8 x 30 x 1,25, Sicherungsscheibe & Scheibe
T	4	Bolzen M12 x 45 x 1,75 & Sicherungsmutter
ZE	1	Steckdose
ZN	1	Kugelstange

MONTAGE

1. Die Leuchten abnehmen, indem die beiden Schrauben entfernt werden, die nach dem Öffnen des Kofferraums sichtbar werden. Die Leuchten nach hinten schieben und die Verkabelung abklemmen.
2. Den Stoßfänger ausbauen. Die Halterungen im Radlauf und entlang der Stoßfängerkante entfernen. Die Radlaufblende vorsichtig vom Fahrzeug entfernen, um weitere abzunehmende Halterungen freizulegen. Eine Halterung (jede Seite) befindet sich an der Spitze des Stoßfängers. Indem die Radlaufeinsätze gelöst werden, sind die Halterungen besser zugänglich.
3. Den Stoßfänger beginnend an den Stoßfängerspitzen vorsichtig abhebeln und die angebrachte Verkabelung lösen.
4. Die beiden innersten Stoßfängerträgerhalterungen (eine an jeder Seite) entfernen.
5. Klebeband, das die Montagebohrungen an der Außen- und Unterseite des Fahrwerks verdeckt, entfernen. Wie in den nachstehenden Diagrammen dargestellt, die speziellen Käfigmuttern aus den Halterungen (P) in die Fahrwerksöffnungen einlegen.
6. Die Seitenarme (B & E) mithilfe der Halterungen (Q) lose an den Winkelhalterungen (C & F) anbringen.
7. Die Seitenarme (B & E) mithilfe der Halterungen (P & R) lose an der Außenseite des Fahrwerks anbringen.
8. Den Querträger (A) mit den hinteren Verkleidungshalterungen (D & G), die sich dazwischen befinden (gemäß nachstehendem Diagramm) zwischen den Seitenarmen einfügen und lose mit den Halterungen (T) anbringen.
9. Die hinteren Verkleidungshalterung (D & G) mit den Halterungen (S) an der Stoßschutzstangenhalterung anbringen.
10. Den Querträger und alle Halterungen richtig ausrichten und mit den richtigen Drehmomenteinstellungen vollständig anziehen.
11. Mithilfe der separaten Montageanweisungen die gewählte Kugelstange (ZN) und die Steckdose (ZE) anbringen.
12. Den Stoßfänger zuschneiden. Das nachstehende Diagramm dient zur Orientierung. Der zusätzliche Einschnitt von 130 mm ist nur erforderlich, wenn die abklappbare Steckdose (ZE) verwendet wird. Stoßfänger und Leuchten erneut anbringen.

Empfohlene Drehmomenteinstellungen: Bolzen der Festigkeitsklasse 8,8: M8 - 24 Nm, M10 - 52 Nm, M12 - 80 Nm, M14 - 130 Nm, M16 - 200 Nm, Festigkeitsklasse 10,9: M12 - 120 Nm, M10 - 70 Nm, M8 - 35 Nm

