



Fitting Instructions

TOWBAR G74A
For VAUXHALL / OPEL VECTRA (B)
(1999 -)

MATERIALS

| | | |
|----|---|--|
| A | 1 | Cross Bar with European facing to 94/20/EC A50-1 |
| D | 3 | M10 x 100mm Bolts, Nuts, Lock Washers, Flat Washers (3x20mm O.D, 1x40mm O.D) |
| D1 | 1 | Left Hand Spreader Plate |
| D2 | 1 | Right Hand Spreader Plate |
| D3 | 3 | Bushes (70mm long, 19mm O.D) |
| D4 | 1 | Bush (66mm long, 19mm O.D) |
| D5 | 1 | Bush (80mm long, 19mm O.D) |
| D6 | 2 | M10 x 110mm Bolts, Nuts, Lock Washers & Flat Washers (20mm O.D) |
| E | 4 | M10 x 30mm Bolts, Lock Washers and Flat Washers (20mm O.D)with Cage Nuts and Cages |
| E1 | 2 | Spreader Plates |
| G | 1 | Packer Plate |
| CB | 2 | M16 x 50mm Coupling Bolts, Nuts, Lock Washers |
| Z | 1 | ZEP35 Electrical Plate (not shown) |

FITTING

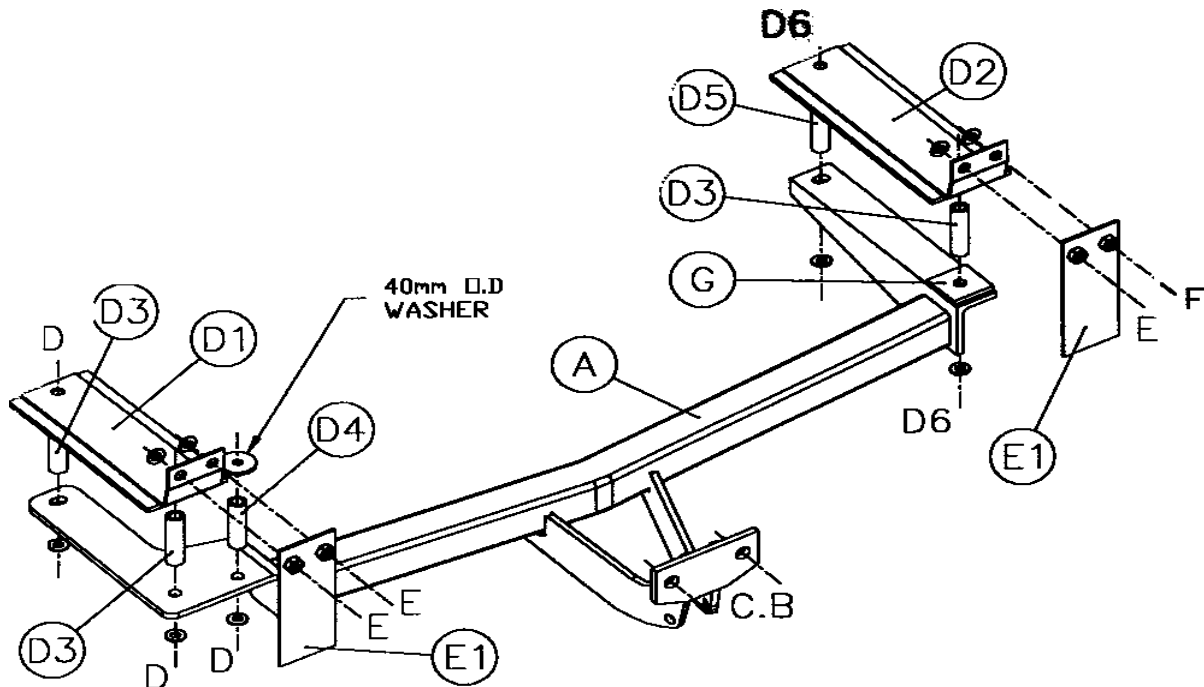
No need to remove bumper.

1. Lift the floor covering in the boot and remove the rear panel trim (4 screw clips) and also the two side panels. Locate the dimples provided in the floor and rear panel. (Removal of mastic compound may be required to reveal the dimples and to ensure correct mating of Spreader Plates). At dimples in the floor drill holes of just sufficient size to insert bushes (D3, D4, D5) into the frame (top surface only).
2. Attach the towbar at the existing holes in the vehicle frame using Bolts (D) and (D6) ensuring correct positioning of Bushes, Packer (G), Spreader Plates (D1) and (D2), and 40mm O.D flat washer.
3. Using Spreader Plates (D1) and (D2) as jigs, drill holes (12mm) through dimples in rear panel and attach to Spreader Plates (E1) inserted between bumper and rear panel from below,(see separate fitting instruction for fitment of cages) using Bolts (E).
4. Finally, **Tighten all Bolts** and refit trim.

This towbar must be used with either a Witter Towball (part number Z11) or Class A50-1 or A50-X towball dimensionally Conforming to A50-1 with a 'D' and 'S' value greater than or equal to that of the towbar.

Please refer to the vehicle specification for the trailer weight and nose limits, which **must be observed**.

Recommended torque settings: M8 - 27Nm, M10 - 53 Nm, M12 - 95 Nm , M14 - 150 Nm, M16 - 214 Nm



MATERIELS

| | | |
|----|---|---|
| A | 1 | Traverse principale conforme a la norme Européen 94/20/EC A50-1 |
| D | 3 | Boulons M10 x 100mm, écrous rondelles freins et rondelles plates (3x Ø20mm, 1x Ø40mm) |
| D1 | 1 | Entretoise coté gauche |
| D2 | 1 | Entretoise coté droite |
| D3 | 3 | Entretoises tubulaires (70mm long, Ø 19mm) |
| D4 | 1 | Entretoises tubulaires (66mm long, Ø 19mm) |
| D5 | 1 | Entretoises tubulaires (80mm long, Ø 19mm) |
| D6 | 2 | Boulons M10 x 110mm, écrous rondelles freins et rondelles plates (Ø20mm) |
| E | 4 | Boulons M10 x 30mm, rondelles freins et rondelles plates (Ø20mm) |
| E1 | 2 | Entretoises rectangulaires |
| G | 1 | Entretoise carré |
| CB | 2 | Boulons d'accouplement M16 x 50mm, écrous et rondelles freins |
| Z | 1 | ZEP35 Plaque électrique (non illustrée) |

MONTAGE

- Démontage du pare-choc n'est pas nécessaire.
- Soulevez le revêtement de sol du coffre et retiré la garniture du panneau arrière (4 vis/agrafes) et les 2 panneaux latéraux. Repérez les ergots prévus dans le plancher et panneau arrière. (Nettoyer du mastic afin de révéler les ergots et assurer l'assise correcte des entretoises). Percer les ergots de façon à pouvoir insérez les entretoises tubulaires (D3, D4, D5) dans la carrosserie (tôle supérieure uniquement).
- Monter la traverse principale a la carrosserie aux trous existant en utilisant la visserie (D) et (D6), faites attention de bien positionné les entretoises tubulaires, entretoise carré (G) entretoises rectangulaires (D1) et (D2) et la rondelle plate Ø 40mm.
- En utilisant les entretoises (D1) et (D2) comme gabarit, percer (Ø 12mm) dans le panneau arrière et attacher les entretoises rectangulaires (E1) en les positionnant entre le pare-choc et le panneau arrière en utilisant la visserie (E).
- Finalement, **serrer toute la visserie au couple de serrage recommandé** et remonter la garniture.

Remarque : Cet attelage doit être utilisé avec une boule de remorquage Witter (référence produit Z11) ou une boule de remorquage Classe A50-1 ou A50-X se conformant dimensionnellement à A50-1 avec une valeur 'D' et 'S' supérieure ou égale à celle de l'attelage.

Veillez vous reporter aux données techniques du véhicule pour les limites de masse tractable et du poids admis sur la boule, **lesquelles sont à observer.**

Couple de serrage recommandé: M8 - 27Nm, M10 - 53 Nm, M12 - 95 Nm , M14 - 150 Nm, M16 - 214 Nm

