



Fitting Instructions

TOWBAR G88A
For VAUXHALL ASTRA ESTATE
Nov 2004 -

MATERIALS

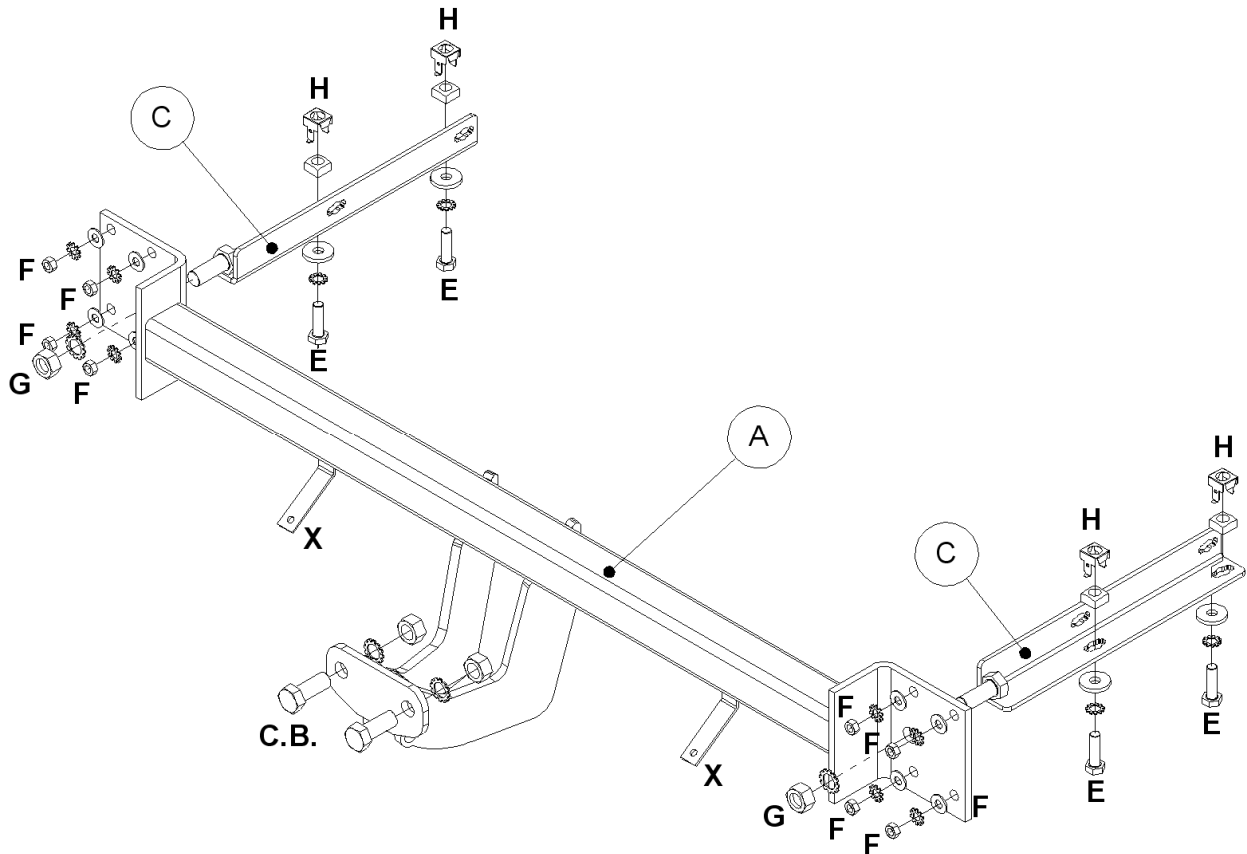
A	1	Cross Bar with European facing to 94/20/EC A50-1.
C	2	Non-handed Sidearms.
E	4	M10 x 35mm Bolts, Lock Washers and Flat Washers (30mm O.D).
F	8	M8 Nuts, Lock Washers and Flat Washers (20mm O.D).
G	2	M16 Nuts and Lock Washers.
H	4	M10 Special Cage Nuts
X	2	Plastic Bumper Clips (EXISTING).
CB	2	M16 x 40mm Coupling Bolts, Nuts, Lock Washers

FITTING

1. Remove Bumper, 2 plastic push clips in bottom edge, 4 screws in wheel arch and 1 tip screw under each light cluster (light cluster is secured with 3 large plastic thumb screws behind small panel in boot).
2. Remove aluminium bumper beam bolted to rear panel and hand to end user for re-fitting when bar is removed.
3. Assemble sidearms (C) to special cage nuts (H) as shown below, insert into chassis rails and loosely secure with fixings (E).
4. Attach crossbar (A) to rear panel using fixings (F&G). **Tighten all bolts**, starting with (F) then (G) and finally (E).
5. Refit bumper and light clusters, Note: it is advisable to protect bottom face of bumper whilst re-fitting bumper.

Note: This towbar must be used with either a Witter Towball (part number Z11) or Class A50-1 or A50-X towball dimensionally conforming to A50-1 with a 'D' and 'S' value greater than or equal to that of the towbar.
Please refer to the vehicle specification for the trailer weight and nose limits, which **must be observed**.

Recommended torque settings: Grade 8.8 bolts: M8 - 24Nm, M10 - 52 Nm, M16 - 200 Nm.



W001G88A-FIT\$031002120000



Special cage nut installation guide

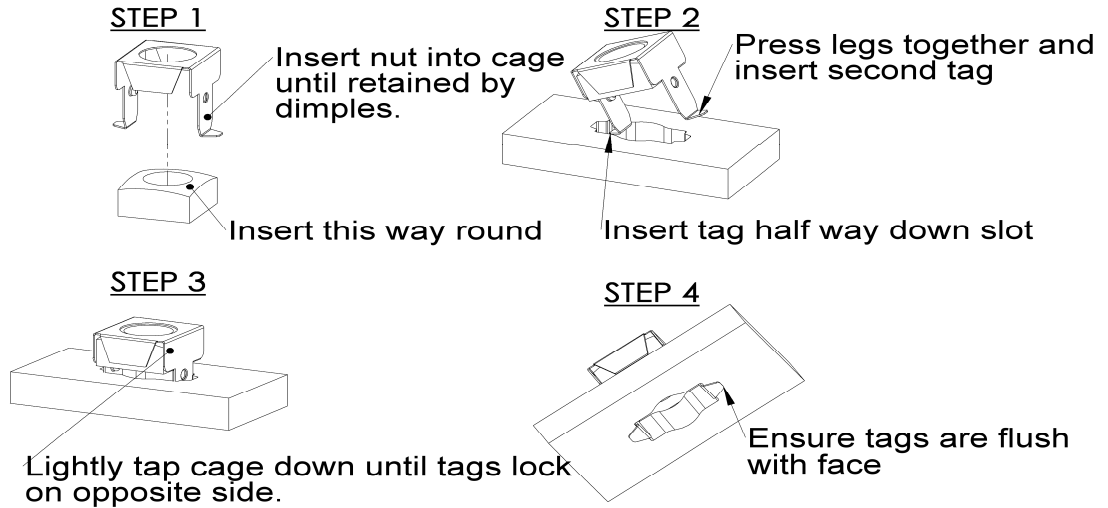
Caution: The special cage nut retainers are designed to fail if over tightened, protecting threaded nut from damage.

DO NOT OVER TIGHTEN –M12 BOLTS (8.8)= 80Nm, M10 BOLTS(8.8) = 52Nm.

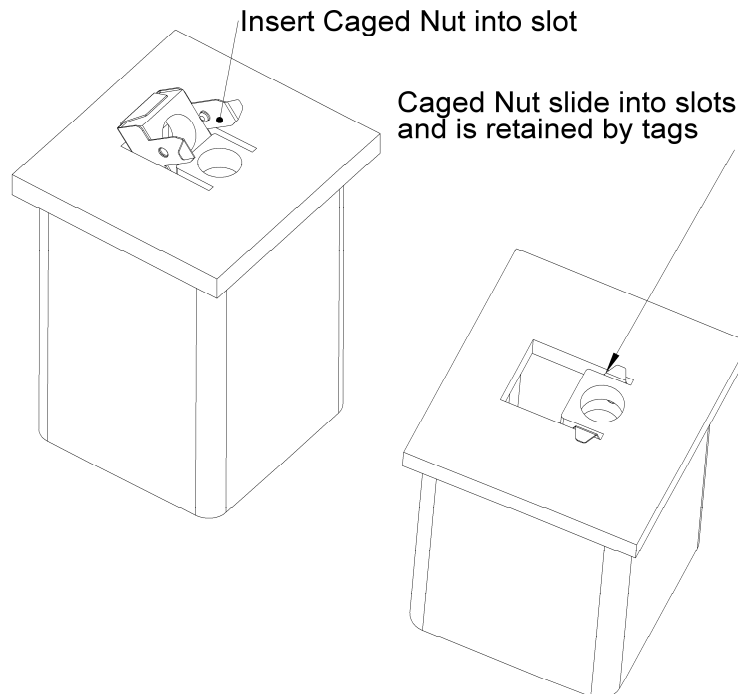
Inserting Caged Nut into open hole (e.g. sidearm)

CAUTION: The special cage nut retainers are designed to fail if over torqued, protecting threaded nut from damage.
Do not use this feature as a measure of torque, always use a torque wrench.

DO NOT OVER TORQUE - M12 BOLTS =80Nm, M10 BOLTS (10.9)=70Nm



Inserting Caged Nut into closed hole (e.g. end of cross tube)



W0001G88A-FIT\$031002120000



Notice De Montage

ATTELAGE POUR **G88A**
OPEL ASTRA BREAK
Novembre 2004 -

DESIGNATION

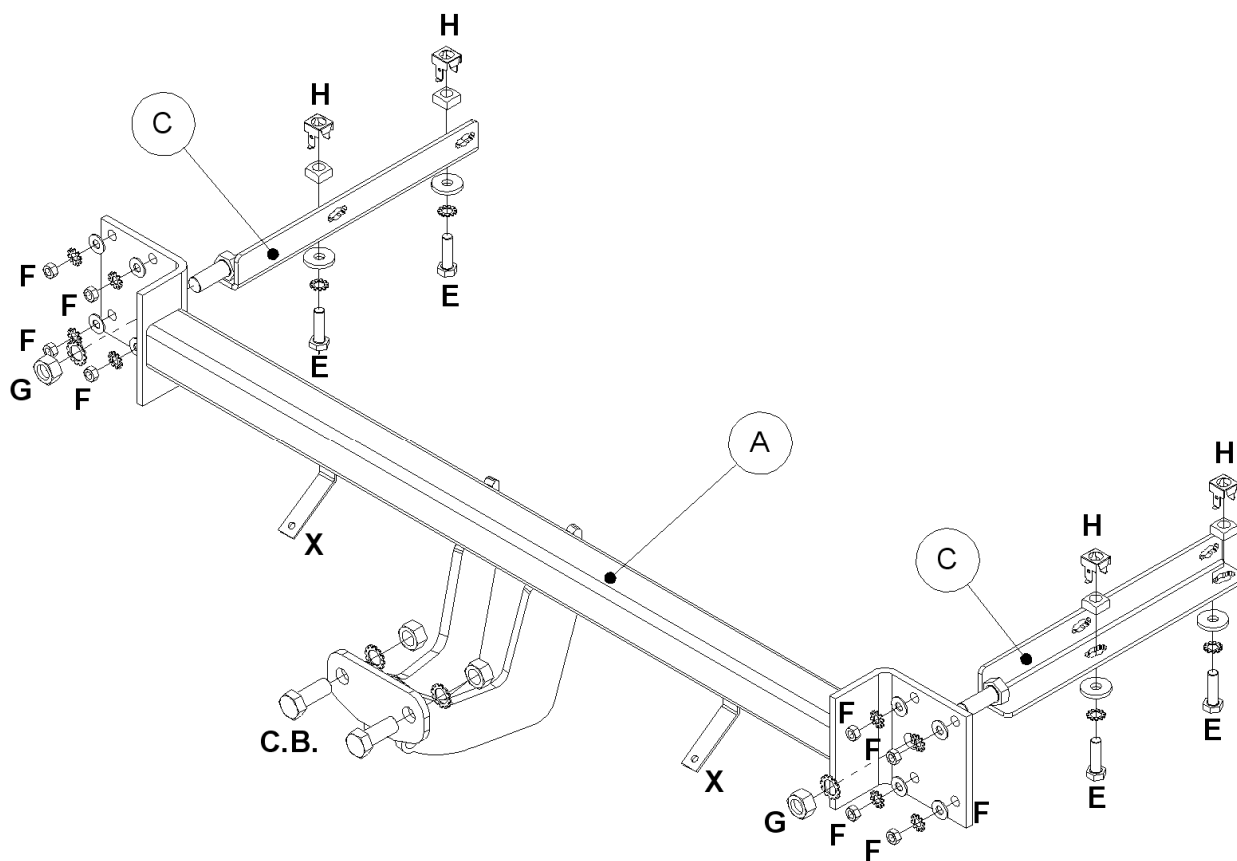
A	1	Traverse principale conforme à la Directive Européenne 94/20/EC A50-1.
C	2	Bras latéraux
E	4	Vis, M10 x 35 , rondelles frein et rondelles plates (Ø 30mm)
F	8	Ecrous M8 x 1.25, rondelles frein, et rondelles plates (Ø 20mm)
G	2	Ecrou, M16 x 40 x 2.0 et rondelles frein.
H	1	Ecrous prisonnier M10 spéciaux
X	2	Clips de fixation plastiques pare chocs (existants)
CB	2	Vis d'attelage M16 x 40mm, écrous, rondelles frein

MONTAGE

1. Démontez le pare-chocs, 2 clips plastiques sous la voiture, 4 vis dans les ailes et 1 vis cruciforme sous chaque boîtier de feu (Le boîtier de feu est maintenu par 3 larges vis plastiques derrière le petit panneau dans le coffre).
2. Démontez le renfort de pare-chocs en aluminium fixé sur le panneau arrière et le remettez au client pour un éventuel remontage si l'attelage était démonté.
3. Positionnez les écrous prisonniers (H) sur les bras latéraux (C) comme indiqué sur le schéma. Insérez les bras latéraux (C) dans les longerons et fixez en utilisant la visserie fournie (E).
4. Assemblez la traverse principale (A) au panneau arrière en utilisant la visserie correspondante (F) et (G). **Bloquer l'ensemble de la boulonnerie.**
5. Remontez le pare-chocs et les boîtiers de feu. Remarque : il est conseillé de protéger le bas du pare-chocs lors de son remontage au dessus de la traverse principale car il peut être facilement endommagé.

Remarque: Cet attelage doit être utilisé avec soit une rotule Witter (Référence Z11) ou une rotule de classe A50-1 ou A50-X dimensionnée conformément à la classe A50-1 avec une valeur 'D' et 'S' supérieure ou égale à celle de l'attelage supérieure ou égale à celle de l'attelage Veuillez vous référer aux données constructeur pour le poids tractable maximum du véhicule et le poids maximum admis sur la boule.

Couples de serrage préconisés: M8 - 27Nm, M10 - 53 Nm, M12 - 95 Nm, M14 - 150 Nm, M16 - 214 Nm



W0001G88A-FIT\$031002120000

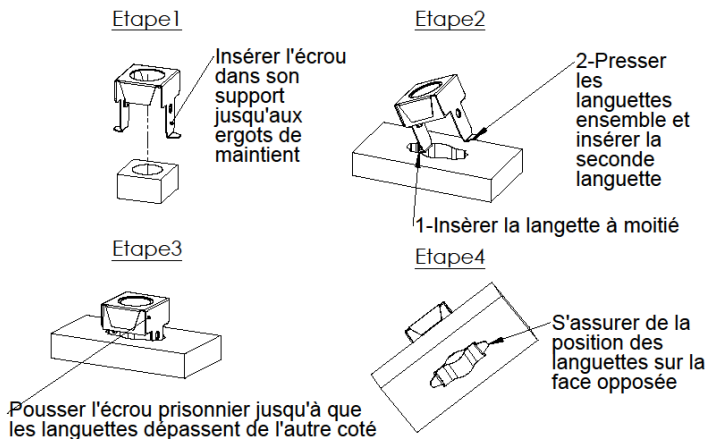


Guide d'installation pour les écrous prisonnier

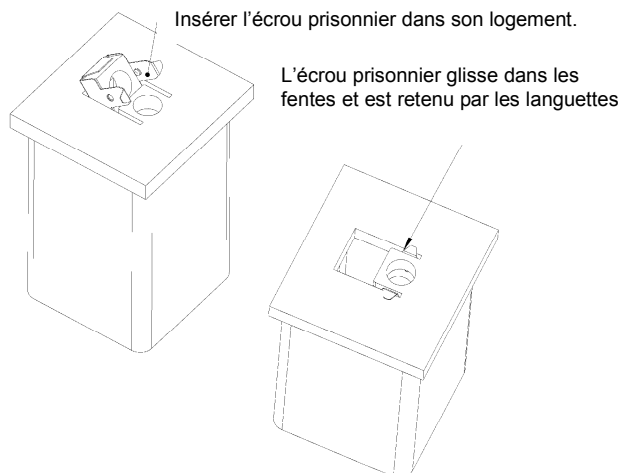
ATTENTION : Ces écrous prisonniers spéciaux sont conçus pour céder si le couple de serrage est dépassé, pour protéger le filetage de l'écrou de tout dommage.

NE PAS DEPASSER LE COUPLE DE SERRAGE-M12 : 80Nm, M10 : 52Nm

Insertion d'un écrou prisonnier dans son logement (ex. bras latéraux)



Insertion d'un écrou prisonnier dans un logement d'extrémité (ex. extrémité de la traverse principale)



W0001G88A-FIT\$031002120000