



Fitting Instructions

TOWBAR HN54A
For Honda Jazz
(2002 -)

MATERIALS

A	1	Cross Bar with European facing to 94/20/EC A50-1
D	2	Inside Cleats
E	2	Inner Cleats
F	2	Lower Spreader Plates
G	2	Spacer Plates
H	4	M10x65x1.5mm Bolts, Nuts, Lock Washers and 2 Large Flat Washers (50mm OD)
J	2	M10x30x1.5mm Bolts, Nuts, Lock Washers
K	2	M12x30x1.75mm Bolts, Nuts, Lock Washers
L	2	Bushes (19mmOD 39mm long)
M	2	Bushes (19mmOD 30mm long)
N	2	Bushes (19mmOD 16mm long)
P	2	M12x60x1.75mm Bolts, Nuts and Lock Washers
CB	2	M16 x 40mm Coupling Bolts, Nuts, Lock Washers
BC	4	M10 Bolt Caps
Z	1	ZEP35 Electrical plate (not shown)

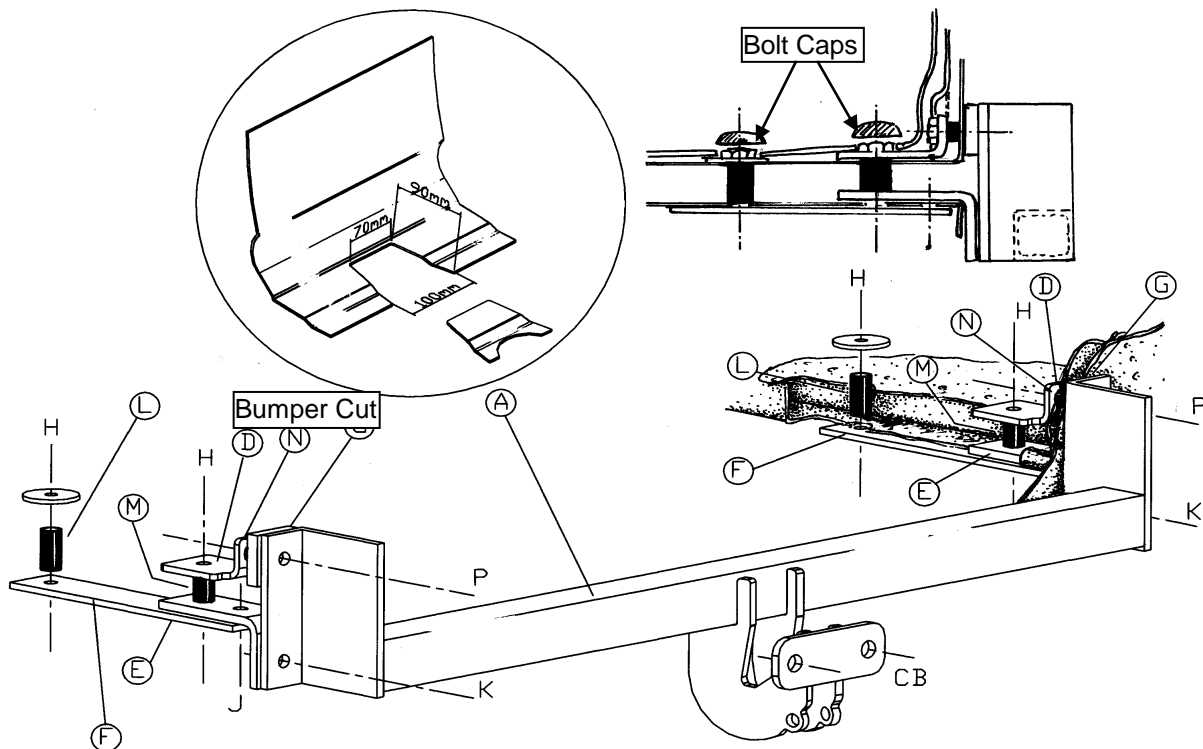
FITTING

1. Remove the bumper. 1 tip screw, 3 screws around the wheel arch each side, 2 'Alan' screws in the upper rear panel, 4 plastic plugs in the lower edge. Pull the side of the bumper out and pull the bumper rearwards (the top edge of the bumper is held in with push fit clips). Remove the chassis end cans and cut the bumper as shown.
2. Insert Inner Cleats (E) into the open end of the chassis and loosely attach Lower Spreader Plates (F) using Bolts (J).
3. Pull back the inner trim to reveal the 3 grommets each side. Using the forward hole (H) and rear hole (P) as a guide drill through 11mm. Insert Bushes (L, M and N) and loosely attach Inside Cleats (D) using Bolts (H) and attach forward fixing of (F) using Bolt (H). **Tighten Bolts (J) at this point.**
4. Loosely attach Cross Bar (A) to Inner Cleats (E) using Bolts (K). Slid in Spacer Plates (G) and attach using Bolts (P). **Note: Bolt heads to be on the inside of the vehicle.** Finally tighten all bolts and refit the bumper.
5. **Note:** The inner side panel trim is held of the floor by the towbar fixing bolts. If this present a problem, cone cut holes in the inner trim to allow the bolt heads to come though and cover the bolt heads with the bolt caps provided.

Note: This towbar must be used with either a Witter Towball (part number Z1) or Class A50-1 or A50-X towball dimensionally Conforming to A50-1 with a 'D' and 'S' value greater than or equal to that of the towbar.

Please refer to the vehicle specification for the trailer weight and nose limits, which **must be observed.**

Recommended torque settings: M8 - 27Nm, M10 - 53 Nm, M12 - 95 Nm, M14 - 150 Nm, M16 - 214 Nm





Notice de Montage

Attelage HN54A
pour Honda Jazz
(2002 -)

Désignation

A	1	Traverse principale
D	2	Taquets
E	2	Taquets externe
F	2	bras latéraux
G	2	Entretoises
H	4	Boulons M10x65x1.5mm, écrous, rondelles freins et 2 rondelles Ø50mm
J	2	Boulons M10x30x1.5mm, écrous, rondelles freins
K	2	Boulons M12x30x1.75mm, écrous, rondelles freins
L	2	Entretoise tubulaire (Ø19mm 39mm long)
M	2	Entretoise tubulaire (Ø19mm 30mm long)
N	2	Entretoise tubulaire (Ø19mm 16mm long)
P	2	Boulons M12x60x1.75mm, écrous et rondelles freins
CB	2	boulons d'accouplement M16 x 40mm, écrous et rondelles freins
BC	4	Cache boulons M10
Z	1	Plaque de support de prise ZEP35 (non illustrée)

Installation

1. Démontez le pare-chocs (1 vis vertical dans les extrémités, 3 vis dans chaque passage de roue, 2 vis Allen sur la partie supérieure du panneau arrière, 4 agrafes en plastique sur l'arrête inférieure du pare-chocs. Tirer sur les extrémités du pare-chocs vers l'arrière et le faire ensuite glisser vers l'arrière (l'arrête supérieure du pare-chocs est maintenue par des push fit clips). Enlever les obturateurs de châssis.
2. Insérer les taquets (E) dans les longerons et sans serrer, fixer les bras latéraux (F) à l'aide de la visserie (J).
3. Enlever la garniture d'ouverture de coffre et le tapis de coffre afin d'accéder aux 3 points de fixations de chaque côté. Élargir depuis l'intérieur la tôle supérieure des points de fixations (H) & la tôle extérieure pour (P) au Ø19 afin de pouvoir insérer les entretoises tubulaires (L, M & N). Positionner les entretoises tubulaires et sans serrer, attacher le taquet (D) à l'aide de la visserie (H) et les bras latéraux (F) à l'aide de la visserie (H) restante. **Serrer au couple de serrage la visserie (J).**
4. Sans serrer, attachez la traverse (A) au taquets (E) à l'aide de la visserie (P) et de l'entretoise (G) et au taquets (E) à l'aide de la visserie (K). **Remarque: la tête de vis (P) doit être positionnée à l'intérieur du véhicule.**
5. Serrer toute la visserie au couple de serrage recommandé.
6. Découper le pare chocs come illustré et réinstallez le.

Remarque: La garniture inférieure de coffre peut être percée de façon à accommoder la visserie (H). Des caches boulons sont fournis dans le kit de visserie.

Remarque : Cet attelage doit être utilisé avec une boule de remorquage Witter (référence produit Z11) ou une boule de remorquage Classe A50-1 ou A50-X se conformant dimensionnellement Conforme à A50-1 avec une valeur 'D' et 'S' supérieure ou égale à celle de l'attelage.

Couple de serrage recommandé: M8 - 27Nm, M10 - 53 Nm, M12 - 95 Nm, M14 - 150 Nm, M16 - 214 Nm

