



Fitting Instructions

TOWBAR **HN62B**
For HONDA CR-V
2007-

MATERIALS

A	1	Cross Bar
B	1	Left Sidearm
C	1	Right Sidearm
D	2	Spacers (40 O.D, 23 Long)
F	1	Neck Assembly
G	4	M12x35x1.75 Bolts, Nuts, Lock Washers, Flat Washers and 8 off Bolt Caps.
H	1	M16x100x2.0 Bolt, Nut, Lock Washer and Bolt Caps.
K	6	M12x35x1.75 Bolts, Nuts and Lock Washers.
L	8	M10x40x1.25 Bolts, Lock Washers and Flat Washers 25mm O.D.
ZE	1	Electrical Plate (ZEP3).
CB	2	M16x50x2.0 Coupling Bolts, Nuts, Lock Washers and Bolt Caps.
X	1	M6x20x1.0 Bolt, Nut, Lock Washer and 2 off Flat Washers.

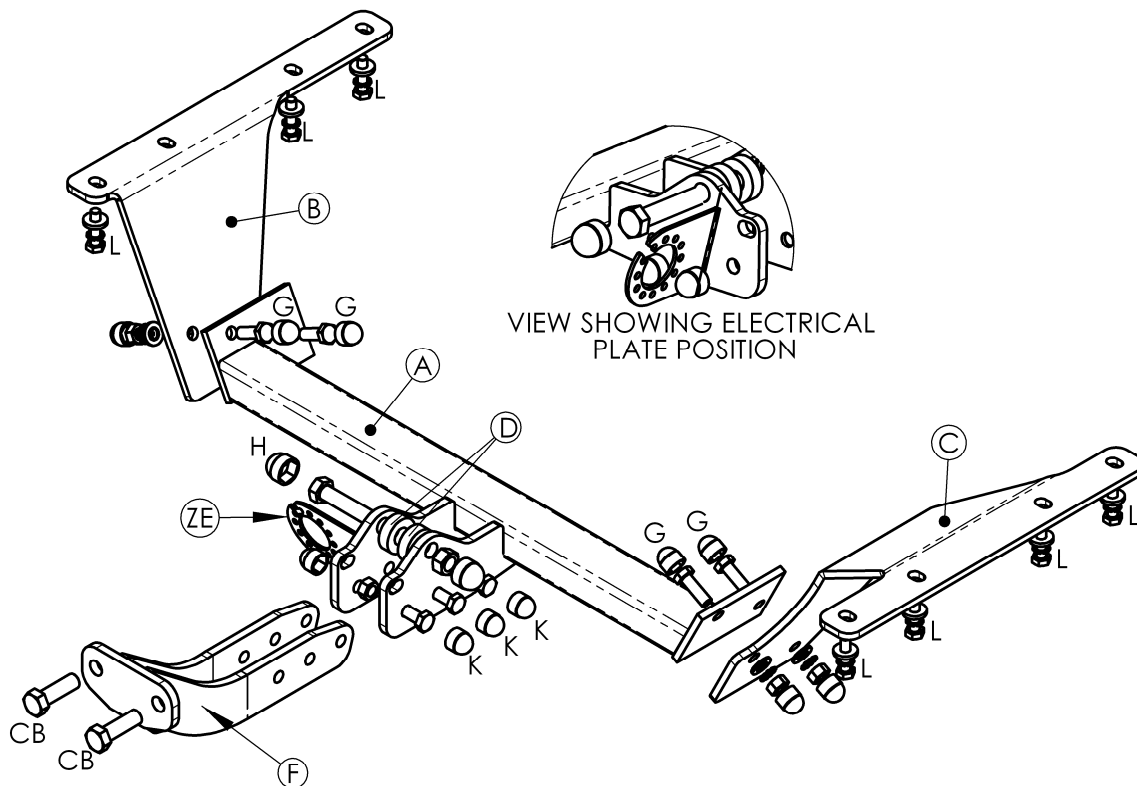
FITTING

1. Remove under tray, 3 off bolts on lower edge, 1 spring nut on lower edge and 1 off self tapping screw in left hand wheel arch. **Note: under tray is not refitted.** Lower exhaust.
2. Loosely attach sidearms (B) & (C) to captive nuts in lower faces of chassis rails using fixings (F). It may be necessary to trim lower edge of bumper to allow left sidearm to pass.
3. Loosely attach crossbar (A) to sidearms (B) & (C) using fixings (G).
4. Insert spacers (D) around towing eye and loosely secure using fixing (H) Insert neck (F) between crossbar profiles and secure using fixings (K) with Electrical Plate (ZE) in position shown. **Fully Tighten.**
5. Re-attach exhaust and bumper edge. Note replace spring nut from lower edge of bumper with fixing (X) and re-fit self tapping screw in left hand wheel arch by putting clip from under tray onto vehicle body.

Note: This towbar must be used with either a Witter Towball (part number Z11) or Class A50-1 or A50-X towball dimensionally Conforming to A50-1 with a 'D' and 'S' value greater than or equal to that of the towbar.

Please refer to the vehicle specification for the trailer weight and nose limits, which **must be observed.**

Recommended torque settings: M8 - 27Nm, M10 - 53 Nm, M12 - 95 Nm, M14 - 150 Nm, M16 - 214 Nm





Notice de Montage

Attelage **HN62B**
Pour HONDA CR-V
2007-

Désignation

A	1	Traverse principale conforme à la norme Européenne 94/20/EC A50-1
B	1	Bras latéral gauche
C	1	Bras latéral droit
D	2	Entretoise (Ø40, 12.5 Long)
F	1	Ferrure
G	4	Boulons M12x35x1.75, écrous, rondelles frein, rondelles plates et 8 cache écrous.
H	1	Boulon M16x80x2.0, écrous, rondelle frein et cache écrou.
L	8	Boulons M10x40x1.25, rondelles frein et rondelles plates Ø 25mm.
ZE	1	Plaque électrique (ZEP3).
CB	2	Boulons d'accouplement M16x50x2.0, écrous, rondelles frein et cache écrous.
X	1	Boulon M6x20x1.0, écrou, rondelle frein et 2 rondelles plate.

Montage

1. Démonter le carter en plastique, 3 boulons sur l'arête inférieure, 1 écrou à ressort sur l'arête inférieure et une vis auto-taraudeuse dans le passage de roue coté gauche. **Remarque: le carter n'est pas remonté.** Abaisser l'échappement.
2. Sans serrer, attacher les bras latéraux (B) & (C) aux écrous prisonniers sur la face inférieure des longerons en utilisant la visserie (F). Une légère découpe de l'arête inférieure du pare-chocs peut être nécessaire pour permettre le passage du bras latéral gauche (B).
3. Sans serrer, attacher la traverse principale (A) au bras latéraux (B) & (C) en utilisant la visserie (G).
4. Insérer les entretoise (D) autour de l'anneau de remorquage et sans serrer sécuriser les a l'aide de la visserie (H)
Positionner la ferrure (F) comme illustré ci-dessous et attacher la en utilisant la visserie (K) avec la plaque électrique (ZE) dans la position indiquée ci-dessous. **Serrer toute la visserie au couple de serrage recommandé.**
5. Refixer l'échappement et l'arête inférieure du pare-chocs. Replacer l'écrou ressort sur l'arête inférieure du pare-chocs à l'aide de la visserie (X) et repositionner la vis auto-taraudeuse à l'aide de l'agrafe situé sur le carter en plastique.

Remarque : Cet attelage doit être utilisé avec une boule de remorquage Witter (référence produit Z11) ou une boule de remorquage Classe A50-1 ou A50-X se conformant dimensionnellement conforme à A50-1 avec une valeur 'D' et 'S' supérieure ou égale à celle de l'attelage.

Veillez vous reporter aux données techniques du véhicule pour les limites de masse tractable et du poids admis sur la boule, **lesquelles sont à observer.**

Couples de serrage recommandés: M8 - 27Nm, M10 - 53 Nm, M12 - 95 Nm, M14 - 150 Nm, M16 - 214 Nm

