



Fitting Instructions

TOWBAR
For Honda Jazz 2009-
HN67AU
for
HN67A
HN67AQ
HN67AQF

MATERIALS

A	1	Main Assembly
C	1	Left Sidearm
D	1	Lower Right Sidearm
E	1	Upper Right Sidearm
F	1	Cleat
G	1	Bush (Dia 17 O.D, 56 Lg)
H	1	Bush (Dia 17 O.D, 60 Lg)
J	2	M10 x 35 x 1,5 Bolts, Lock Washers and Flat Washer (40 O.D)
K	4	M10 x 40 x 1.5 Bolts, Nuts, Lock Washers and 8 off Flat Washers (25 O.D)
L	1	M8 x 30 x 1.0, Lock Washer and Flat Washer (20 O.D)
M	1	M10 x 100 x 1.5 Bolt, Nut, Lock Washer and 2 off Flat Washer (25 O.D)
N	1	M10 x 90 x 1.5 Bolt, Nut, Lock Washer and Flat Washer (1 off 25 O.D & 1 off 40 O.D)
P	3	M8 x 30 x 1.0, Lock Washer and Flat Washer (20 O.D)
R	2	M12 x 100 x 1.75 Bolts and Nyloc Nuts (Grade 10.9)
S	1	M6 x 20 x 1.0 Bolt Nyloc Nut and Neopreme Washers.
ZS	2	Neck Spacers
ZE	1	Electrical Plate
CB	2	M16 x 50 x2.0 Bolts, Nuts and Lock Washers.

For use with either

HN67 Flange neck option – ZF3006. Note: This towbar must be used with either a Witter Towball (part number Z11) or Class A50-1 or A50-X towball dimensionally Conforming to A50-1 with a 'D' and 'S' value greater than or equal to that of the towbar.

HN67Q Detachable neck option – ZQ3006. Please refer to ZQ fitting instructions for installation.

HN67QF Flange Detachable neck option – ZQF3006. Please refer to ZQ fitting instructions for installation.

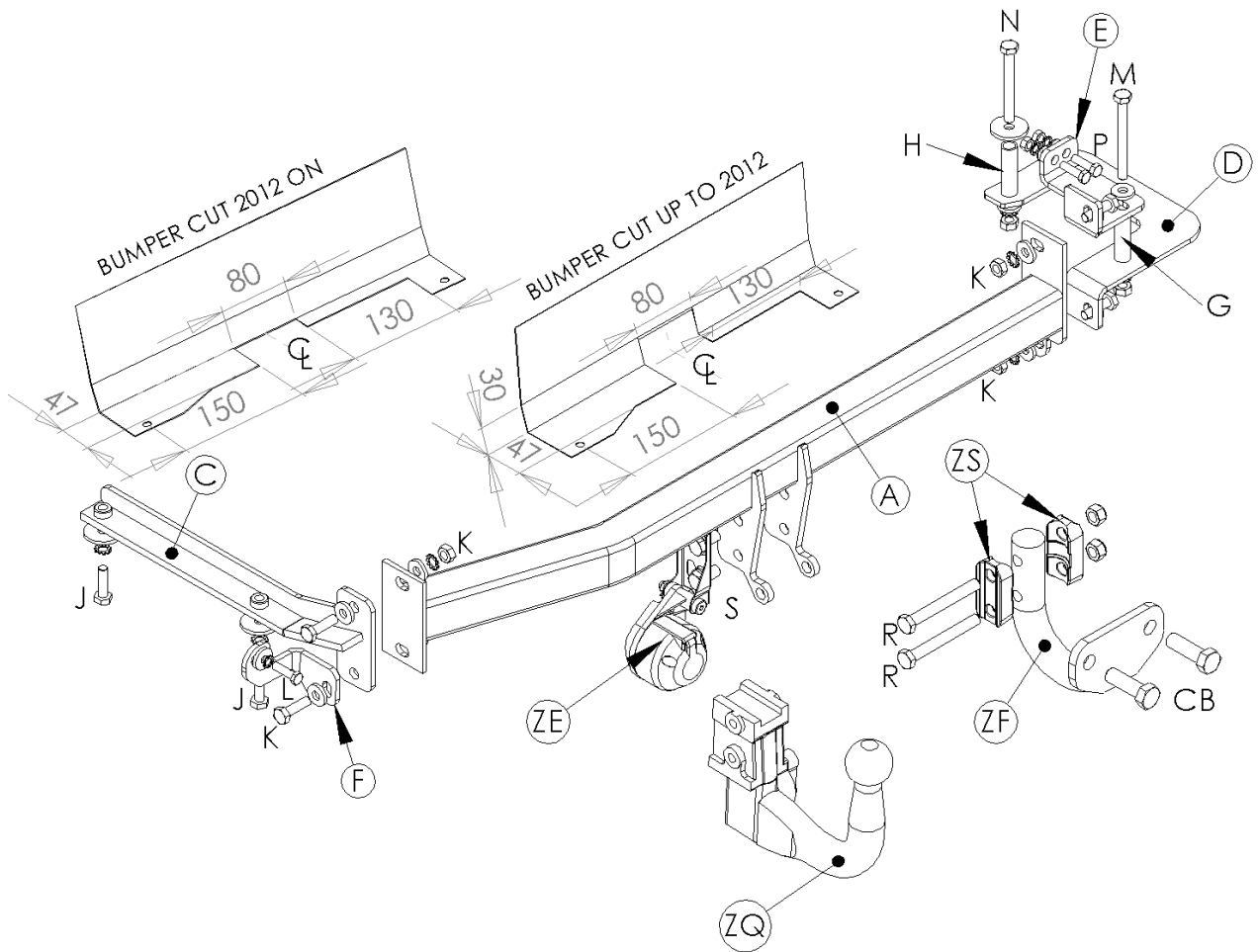
Recommended torque settings: Grade 8.8 bolts: M8 - 27Nm, M10 - 53 Nm, M12 - 95 Nm, M14 - 150 Nm, M16 - 214 Nm
Grade 10.9: M12 – 139Nm, M10 – 78Nm

FITTING

1. Remove Bumper, 4 x Torx Screws in boot opening, 3 x plastic push clips on lower edge, 2 x self tapping screw on bottom edge (1 per side) and 1 x self tapping screw in each wheel arch. Push small tab in wheel arch on top edge of bumper and pull sideways. Remove rear shelf, boot floor mat, storage box, rear panel lining and right side trim.
2. Remove Left bumper support extension, re-fit inner M8 fixing. Open end of chassis by chain drilling around pre marked dimples and cutting between holes. Touch up bare metal with appropriate paint or under seal.
3. Locate existing rear most hole through right bumper support extension and drill out to sufficient size to insert bush (G).
4. Insert sidearm (C) into left chassis rail and attach using fixings (J).
5. Insert bush (G) into right bumper support arm and loosely attach (D) & (E) using fixing (M), insert bush (H) through existing hole in chassis on inside of boot and secure using fixing (N).
6. Drill through spot weld securing rear panel to bumper support arm (see attached picture) and secure using fixing (P).
7. Attach crossbar (A) and cleat (F) to sidearms using fixings (K) and (L).
8. Using bracket (E) as a guide, drill through rear panel taking care not to damage any wiring on inside of boot and attach bracket (E) using fixings (P). Fully tighten all fixings.
9. Attach the required neck option with appropriate fixings and packers with electrical plate in position shown. Re-fit all trim and bumper.



W0001HN67AU-FIT\$020810160000



DRILL OUT SPOT WELD AT POSITION SHOWN AND FIX WITH BOLT (P)



W0001HN67-FIT\$010810160000



Notice de Montage

ATTELGE
Pour Honda Jazz 2009-
HN67AU
Pour
HN67A
HN67AQ
HN67AQF

MATERIELS

A	1	Traverse principale
C	1	Bras latéral de gauche
D	1	Bras latéral de droite
E	1	Bras latéral supérieure de droite
F	1	Taquet
G	1	Entretoise tubulaire (Ø17mm, 56mm de long)
H	1	Entretoise tubulaire (Ø17mm, 60mm de long)
J	2	Boulons M10 x 35 x 1,5 rondelles freins et rondelles plates (Ø40mm)
K	4	Boulons M10 x 40 x 1.5, écrous, rondelles freins et 8 rondelles plates (Ø25mm)
L	1	Boulons M8 x 30 x 1.0, rondelle frein et rondelle plate (Ø20mm)
M	1	Boulon M10 x 100 x 1.5, écrous, rondelle frein et 2 rondelles plates (Ø25mm)
N	1	Boulon M10 x 90 x 1.5, écrous, rondelle frein et rondelle plate (1 x Ø25mm & 1 x Ø40mm)
P	3	Boulons M8 x 30 x 1.0, rondelles freins et rondelles plates
R	2	Boulons M12 x 100 x 1.75 et écrous Nyloc (Classe 10.9)
S	1	Boulon M6 x 20 x 1.0, écrous Nyloc et rondelles Néoprène
ZS	2	Entretoises de ferrure
ZE	1	Support de prise électrique
CB	2	Boulons M16 x 50 x2.0, écrous et rondelles freins.

A utiliser avec :

HN67 Option Ferrure Classique – ZF3006. Remarque : Cet attelage doit être utilisé avec une boule de remorquage Witter (référence produit Z11) ou une boule de remorquage Classe A50-1 ou A50-X se conformant dimensionnellement Conforme à A50-1 avec une valeur 'D' et 'S' supérieure ou égale à celle de l'attelage.

HN67Q Option Ferrure Démontable – ZQ3006. Veuillez référer à la notice de montage **ZQ**.

HN67QF Option Ferrure Classique Démontable – ZQF3006. Veuillez référer à la notice de montage **ZQ**.

Couple de serrage recommandé : Boulons de Classe 8.8 : M8 - 27Nm, M10 - 53 Nm, M12 - 95 Nm, M14 - 150 Nm, M16 - 214 Nm **Classe 10.9:** M12 – 139Nm, M10 – 78Nm

MONTAGE

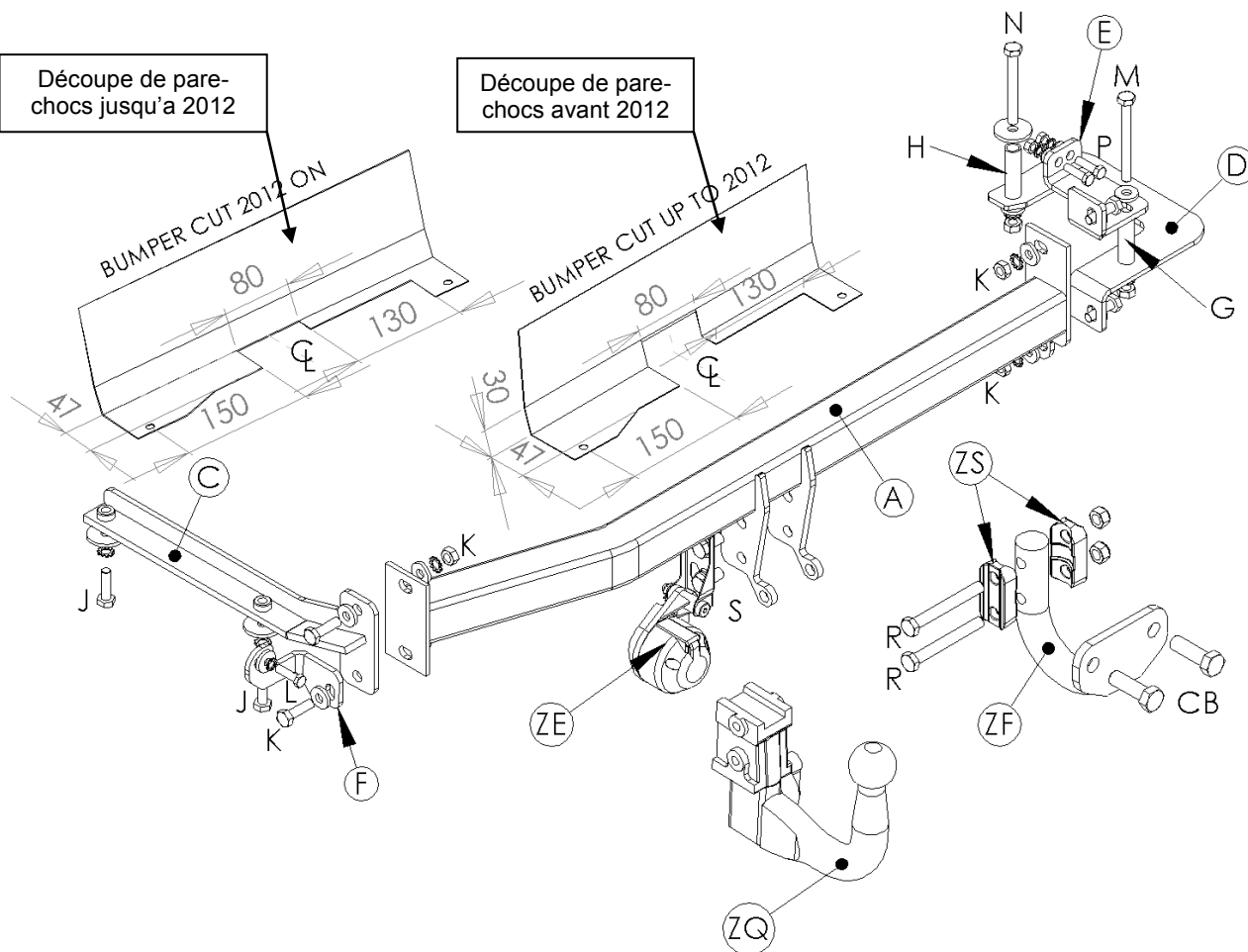
1. Démonter le pare-chocs, 4 vis dans l'ouverture du coffre, 3 agrafes en plastique sur l'arrêt inférieure, 2 vis auto taraudeuse sur l'arrête inférieure (1 de chaque coter) et 1 vis dans chaque passage de roue. Pousser la petite languette située dans le passage de roue sur l'arrête supérieure du pare-chocs et tirer le vers le coter. Démonter toute la garniture a l'intérieure du coffre.
2. Démonter l'extension gauche du support de pare-chocs, replacer la fixation M8. Ouvrez les longerons du châssis en perçant plusieurs trous autour des ergots et découper entre les trous. Appliqué de l'antirouille sur la partie coupé.
3. Localiser le trou existant situé le plus à l'arrière de l'extension droite du support de pare-chocs et percer assez grand afin de pouvoir insérez l'entretoise tubulaire (G).
4. Insérez le bras latéral (C) dans le longeron gauche à l'aide de la visserie (J).
5. Insérez l'entretoise tubulaire (G) dans le bras de support de pare-chocs de droite et sans serrer monter les pièces (D et E) avec la visserie (M) insérez l'entretoise (H) a travers du trou existant dans le longeron sur l'intérieure du coffre et sécuriser le avec la visserie (N)
6. Percer a travers de la soudure a point sécurisant le panneau arrière au bras de support de pare-chocs (voir image ci-dessous) et sécuriser avec la visserie (P)
7. Monter la traverse principale (A) et le taquet (F) au bras latéraux à l'aide de la visserie (K et L).
8. Utilise le support (E) comme guide de perçage, percer a travers du panneau arrière en faisant attention au câbles et faisceau a l'intérieure du coffre et monter le support (E) en utilisant la visserie (P). Serrer toute la visserie au couple de serrage recommandé.
9. Monter l'option ferrure de votre choix et le support de prise électrique. Remonter toute la garniture et le pare-chocs.



W0001HN67-FIT\$010810160000

Découpe de pare-chocs jusqu'à 2012

Découpe de pare-chocs avant 2012



PERCER LA SOUDURE A POINT A LA POSITION ILLUSTREE ET SECURISER LE AVEC LE BOULON (P)



W0001HN67-FIT\$010810160000