



# Fitting Instructions

TOWBAR HN70U  
For Honda Civic Tourer 2014 -

## MATERIALS

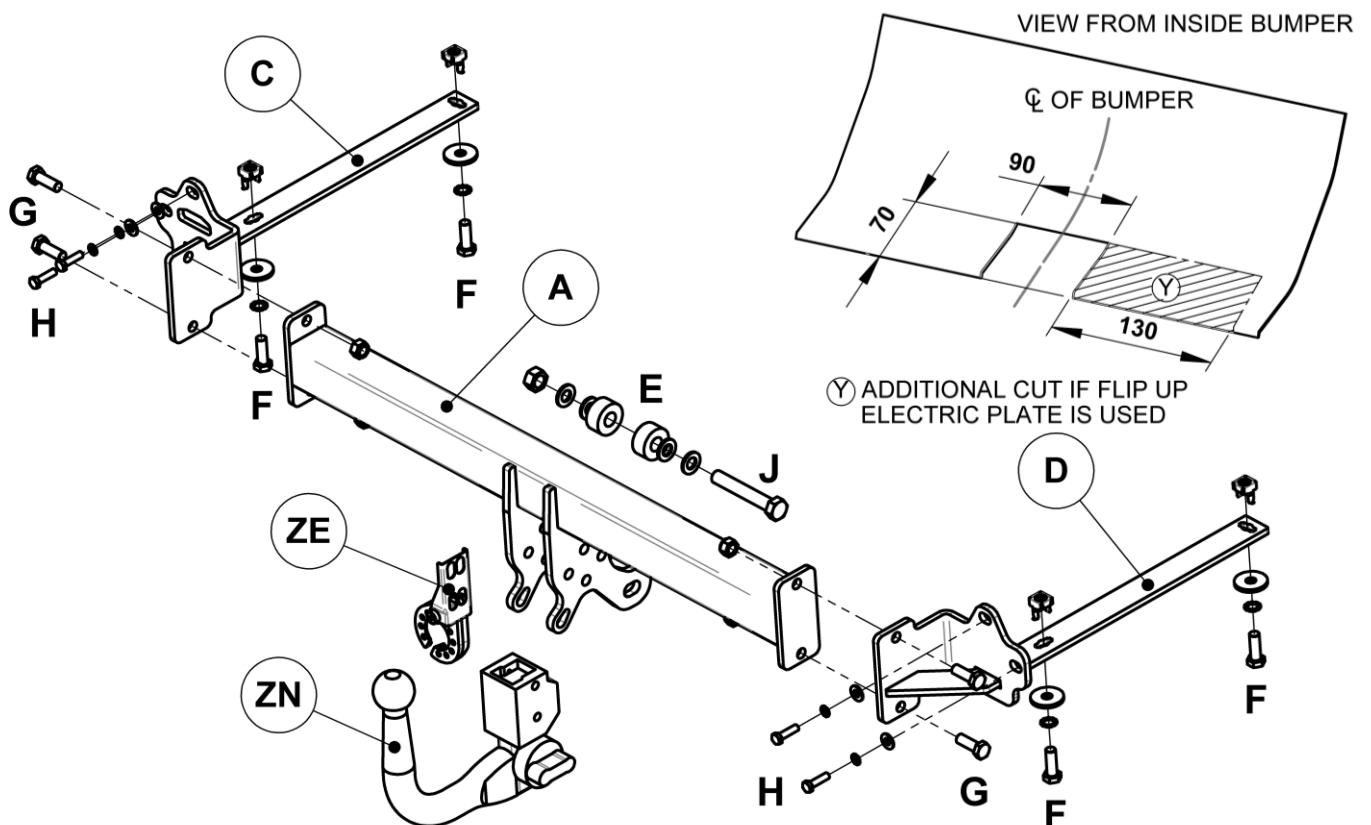
A	1	Crossbar
C	1	Left Sidearm
D	1	Right Sidearm
E	2	Bushes (41mm O.D, 20mm Long) & M16 Washers
F	4	M12 x 35 x 1.75 Bolts, Lock Washers, Cage Nuts, Cage Nut Retainers and Flat Washers (30mm O.D)
G	4	M12 x 35 x 1.75 Bolts & Nyloc Nuts
H	4	M8 x 30 x 1.25 Bolts, Lock Washers and Flat Washers (25mm O.D)
J	1	M16 x 100 x 2.0 Bolt, Washers & Nyloc Nut
ZE	1	Electrical plate
ZN	1	Neck Option

**Note:** This towbar must be used with either a Witter Towball (part number Z11) or Class A50-1 or A50-X towball, which dimensionally conforms to A50-1 with a 'D' and 'S' value greater than or equal to that of the towbar.

## FITTING

1. Remove the mud flaps (only on certain models). One off screw on outer edge of wheel arch, 1 off plastic push clip on inner edge of wheel arch and 1 off plastic screw on under section.
2. Remove the Bumper. Six off plastic push clips along lower edge & 4 off hex head screws under plastic covers in boot opening. Loosen outer wheel arch trims and remove 1 off plastic push clip and 1 off screw securing the bumper. Ease the bumper out sideways beginning at the wheel arch and then slide bumper rearwards.
3. Remove the crash beam by removing 6 off fixings. Re-fit lowest bolt fixing to protect exposed thread. **(Note: Hand crash beam and remaining fixings to the customer for re-fitting if the towing bracket is removed).**
4. Loosely attach the Sidearms (C & D) using fixings (F & H).
5. Attach Crossbar (A) to the Sidearms using fixings (G). Use fixings (J) along with bushes & washers (E) to loosely clamp around the towing eye. **(Note: Mount neck housing between the centre profiles before tightening fully).**
6. **Fully tighten all fixings to recommended torque settings.**
7. Cut bumper.
8. Attach the chosen Neck (ZN) and Electrics Bracket (ZE).

**Recommended torque settings:** Grade 8.8 bolts: M8 - 24Nm, M12 - 80 Nm, M16 - 200 Nm



W0001HN70U-FIT\$011404100000



# Notice de Montage

ATTELAGE HN70U  
Pour Honda Civic Tourer (Break) 2014 -

## MATERIELS

A	1	Traverse principale
C	1	Bras de support gauche
D	1	Bras de support droit
E	2	Entretoises (Ø41mm, 20mm de long) et M16 rondelles plates
F	4	Boulons M12 x 35 x 1.75, rondelles freins, écrous prisonnier et rondelles plates (Ø30mm)
G	4	Boulons M12 x 35 x 1.75 et écrous Nyloc
H	4	Boulons M8 x 30 x 1.25, rondelles freins et rondelles plates (Ø25mm)
J	1	Boulons M16 x 100 x 2.0, rondelles et écrous Nyloc
ZE	1	Support de prise électrique
ZN	1	Ferrure

**Remarque :** Cet attelage doit être utilisé avec une boule de remorquage Witter (référence produit Z11) ou une boule de remorquage Classe A50-1 ou A50-X se conformant dimensionnellement Conforme à A50-1 avec une valeur 'D' et 'S' supérieure ou égale à celle de l'attelage.

## MONTAGE

1. Démontez les bavettes (seulement sur certains modèles). Une vis sur l'arrêt extérieure du passage de roue, 1 clipse en plastique sur l'arrêt intérieur du passage de roue et une vis en plastic sur le dessous.
2. Enlever le pare-chocs. 6 clipses en plastique sur le long de l'arrêt inférieure et 4 vis Hex dessous la garniture en plastique au niveau de l'ouverture du coffre. Desserrer la garniture externe des passages de roue et enlever 1 clipse et 1 vis sécurisant le pare-chocs. Alléger le pare-chocs par le coter en commençant par les passages de roues puis ensuite tirer le pare-chocs vers l'arrière.
3. Démontez la traverse de pare-chocs en enlevant 6 boulons. Remonter le boulon situé au plus bas pour protéger le filetage. **(Remarque : rendre la traverse de pare-chocs et les boulons restants au client)**
4. Sans serrer, monter les bras de support (C et D) à l'aide de la visserie (F et H).
5. Monter la traverse principale (A) au bras de supports à l'aide de la visserie (G). Utiliser la visserie (J) avec aussi les entretoises (E) pour serrer autour de l'anneau de remorquage. **(Remarque : monter le receveur de la boule entre les profils de l'attelage avant de serrer toute la visserie).**
6. **Serrer toute la visserie au couple de serrage recommandé.**
7. Découper le pare-chocs
8. Monter la ferrure (ZN) et le support de prise (ZE).

**Couple de serrage recommandé :** Boulons de classe 8.8 : M8 - 24Nm, M10 - 52 Nm, M12 - 80 Nm, M14 - 130 Nm, M16 - 200 Nm **Grade 10.9:** M12 - 120Nm, M10 - 70Nm M8- 35Nm

