



Fitting Instructions

TOWBAR
For Hyundai i10
2008-
HY56AU
For
HY56
HY56Q
HY56QF
HY56S

MATERIALS

A	1	Cross Bar
D	2	Side Arm
E	4	M12 x 30 x 1.25 Bolts, Lock Washers and Flat Washers (30 O.D)
F	4	M10 x 30 x 1.5 Bolts, 2 off Nuts, Lock Washers and Flat Washers (25 O.D)
ZE	1	Electrical Plate (ZEP2)
ZP	1	Safety Chain Bracket (ZSCP5)
CB	2	M16 x 40 x 2.0 Bolts. Note: When fitting ZF neck option replace M16 x 50 bolts from neck kit with M16 x 40 bolts Supplied with main assembly.

For use with either

HY56 Flange neck option – ZFB2030. **Note:** This towbar must be used with either a Witter Towball (part number Z11) or Class A50-1 or A50-X towball, which dimensionally conforms to A50-1 with a 'D' and 'S' value greater than or equal to that of the towbar
HY56QF Detachable neck option – ZQF2030. Please refer to ZQF fitting instructions for installation
HY56Q Detachable neck option – ZQ2030. Please refer to ZQ fitting instructions for installation
HY56S Swan neck option – ZQ2030. Please refer to ZS fitting instructions for installation

FITTING

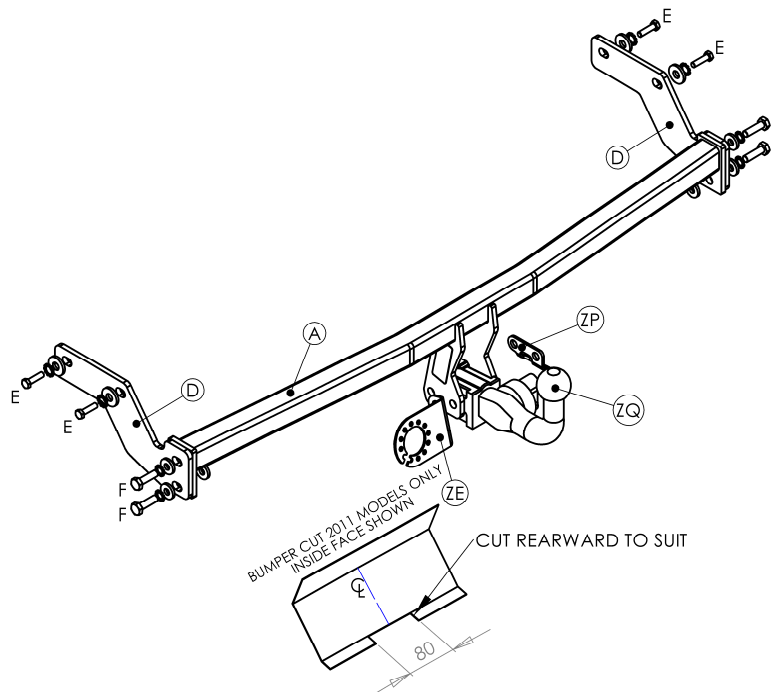
1. Remove 4 plastic push clips in lower edge of bumper (Note: Bumper is not removed). Fit electrics before towbar, as access is limited when crossbar is in position.
2. Loosely attach side-arms (D), to existing captive nuts in outer face of chassis.
3. Insert crossbar (A) inside bumper (taking care not to damage paint work) and attach to side-arms (D) using fixings (E).
4. Attach Neck option (ZQ), Electrical Plate (ZE) and Safety Chain Bracket (ZP) as per separate instruction. Fully tighten all Fixings and re-fit bottom edge of bumper.

Note:

Please refer to the vehicle specification for the trailer weight and nose limits, which **must be observed**.

Recommended torque settings: M8 - 27Nm, M10 - 53 Nm, M12 - 95 Nm, M14 - 150 Nm, M16 - 214 Nm

Grade 10.9: M12 – 139Nm, M10 – 78Nm



W0001HY56AU-FIT\$011110120000



Notice de Montage

ATTELAGES **HY56AU**
Pour Hyundai i10 **Pour HY56**
2008- **HY56Q**
HY56QF
HY56S

MATERIELS

A	1	Traverse principale
D	2	Bras latéral
E	4	Boulons M12 x 30 x 1.25, rondelles freins et rondelles plates (30 O.D)
F	4	Boulons M10 x 30 x 1.5, 2 écrous, rondelles freins et rondelles plates (25 O.D)
ZE	1	Plaque de support de prise (ZEP2)
ZP	1	Crochet de chaîne de sécurité (ZSCP5)
CB	2	Boulons M16 x 40 x 2.0. Remarque: Lors du montage d'une ferrure ZF, il est nécessaire de remplacer la visserie M16x50 fournie avec la ferrure avec celle de l'attelage.

Pour utiliser avec:

HY56 Option Ferrure standard – ZFB2030. Remarque : Cet attelage doit être utilisé avec une boule de remorquage Witter (référence produit Z11) ou Class A50-1 ou A50-X se conformant dimensionnellement à A50-1 avec une valeur 'D' et 'S' supérieure ou égale à celle de l'attelage.

HY56QF Option ferrure col de cygne démontable sans outil – ZQF2030. Veuillez consulter la notice de montage du ZQF.

HY56Q option ferrure col de cygne démontable sans outil – ZQ2030. Veuillez consulter la notice de montage du ZQ.

HY56S Option ferrure à col de cygne – ZQ2030. Veuillez consulter la notice de montage du ZS.

MONTAGE

- 4 agrafes en plastique sur l'arête inférieure du pare-choc (Remarque: Ne démonté pas le pare-choc). Installer le kit électrique avant l'attelage car l'accès est limitée une fois que la traverse est en place.
- Sans serer, attacher les bras latéraux (D), aux écrous prisonniers existant sur la face extérieure des longerons.
- Insérer la traverse (A) à l'intérieur du pare-choc (en prenant soin de ne pas abimer la peinture) et attacher la aux bras latéraux (D) avec la visserie (E).
- Fixer la ferrure option (ZQ) la Plaque de support de prise (ZE) et Crochet de chaîne de sécurité (ZSCP5) comme indiqué sur les notices fourni séparément. Serrer toute la visserie au couple de serrage et rattacher l'arête inférieure du pare-choc.

Remarque:

Veuillez vous reporter aux données techniques du véhicule pour les limites de masse tractable et du poids admises sur la boule, **lesquelles sont à observer.**

Couple de serrage recommandé: M8 - 27Nm, M10 - 53 Nm, M12 - 95 Nm, M14 - 150 Nm, M16 - 214 Nm

Classe 10.9: M12 – 139Nm, M10 – 78Nm

