



Fitting Instructions

Towbar For - **HY66AU**
Hyundai i30 HB & Tourer With -
2017 - 3003
Neck
Series

MATERIALS:

A	1	Crossbar
B	2	Bumper Bracket
V	4	M10 x 40 x 1.25mm Bolts, Lock Washers and Flat Washers
W	2	Existing Plastic Fixing
X	2	M8 x 20 x 1.25mm Bolts, Washers & Nyloc Nuts
Y	6	Cable Ties
ZE	1	Electrical Plate
ZN	1	Chosen Neck Option

This towbar must be used with either a Witter Towball (part number Z11) or Class A50-1 or A50-X towball dimensionally Conforming to A50-1 with a 'D' and 'S' value greater than or equal to that of the towbar.

FITTING:

1. Refer to the owner's manual and remove the rear light clusters. Unclip the wiring attached, taking care not to drop the connection into the vehicle body. Remove the fixings revealed once the cluster is removed.
2. Remove 4 screws from within each wheel arch and the plastic fixings (each side) that attach corner under trays to the bumper. Removing these trays will help with access to the mounting points.
3. Remove 4 bolts (2 each side) that attach the bumper beam to the rear panel.
4. Starting at the bumper tips, carefully peel the bumper away from the vehicle body. Once the bumper is free from the body, it can, along with the bumper beam, slide from the rear panel. Unclip any wiring attaching the bumper and beam to the vehicle.
5. Remove the crash beam from the bumper by removing plastic fixings, screws and all wiring. Retain two plastic fixings (**W**) that attached the crash beam to the bumper for later use. Return the crash beam to the vehicle owner.
6. Remove any tape covering the mounting points, ensuring the chassis holes and mating surfaces are fully clear of any mastic compound and extrusions.
7. Loosely attach Crossbar (**A**) to the outer face of the chassis using fixings (**V**).
8. Loosely attach the chosen neck option (**ZN**) and electrical plate (**ZE**) as per separate instructions.
9. Ensure the bar is correctly aligned before fully tightening all fixings to their correct torque setting.
10. Using fixings (**X**) loosely assemble the Bumper Brackets (**B**), as shown, for the relevant vehicle.
11. **Cut the bumper using the diagrams below as a guide.** Note: Larger cut shown is required when the retractable electric bracket (ZE) is used. Re-attach the wiring plugs removed and re-fit the bumper, securing the wiring (previously attached to the bumper beam) to Crossbar (**A**) using the Cable Ties (**Y**) provided. Re-fit bumper fixings and light clusters.
12. Replace plastic under trays if previously removed.
13. Align the Bumper Brackets (**B**) with the bumper supports and use two of the plastic fixings (**W**), previously removed, to re-attach.

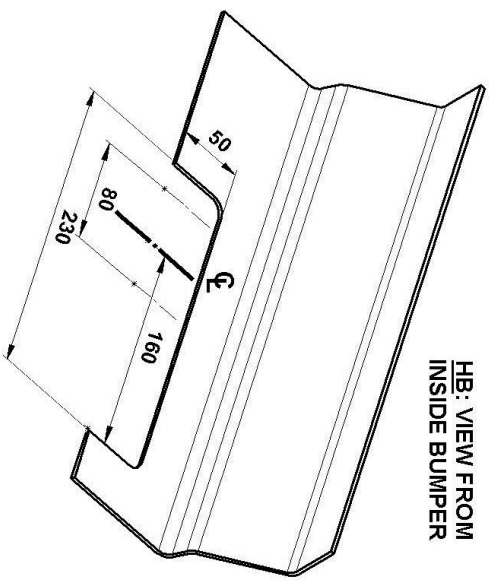
Please refer to the vehicle specification for the trailer weight and nose limits, which **must be observed**.

Recommended torque settings: Grade 8.8 bolts: M10 - 55 Nm, M12 - 95Nm

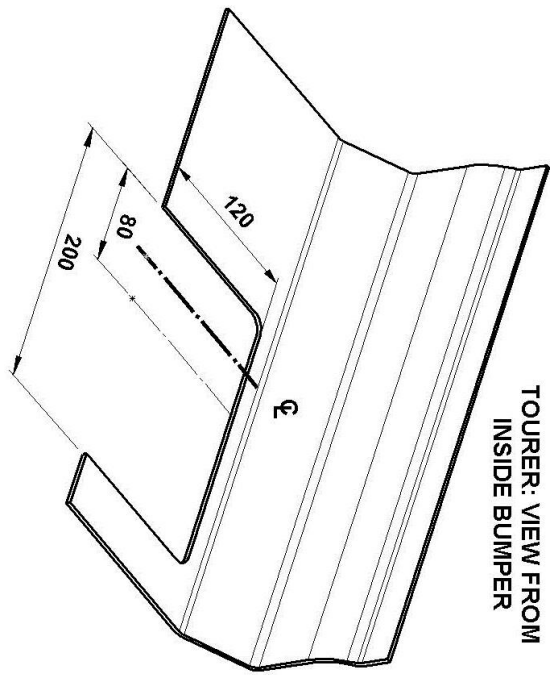


W 0001HY66AU-FIT\$011509110000

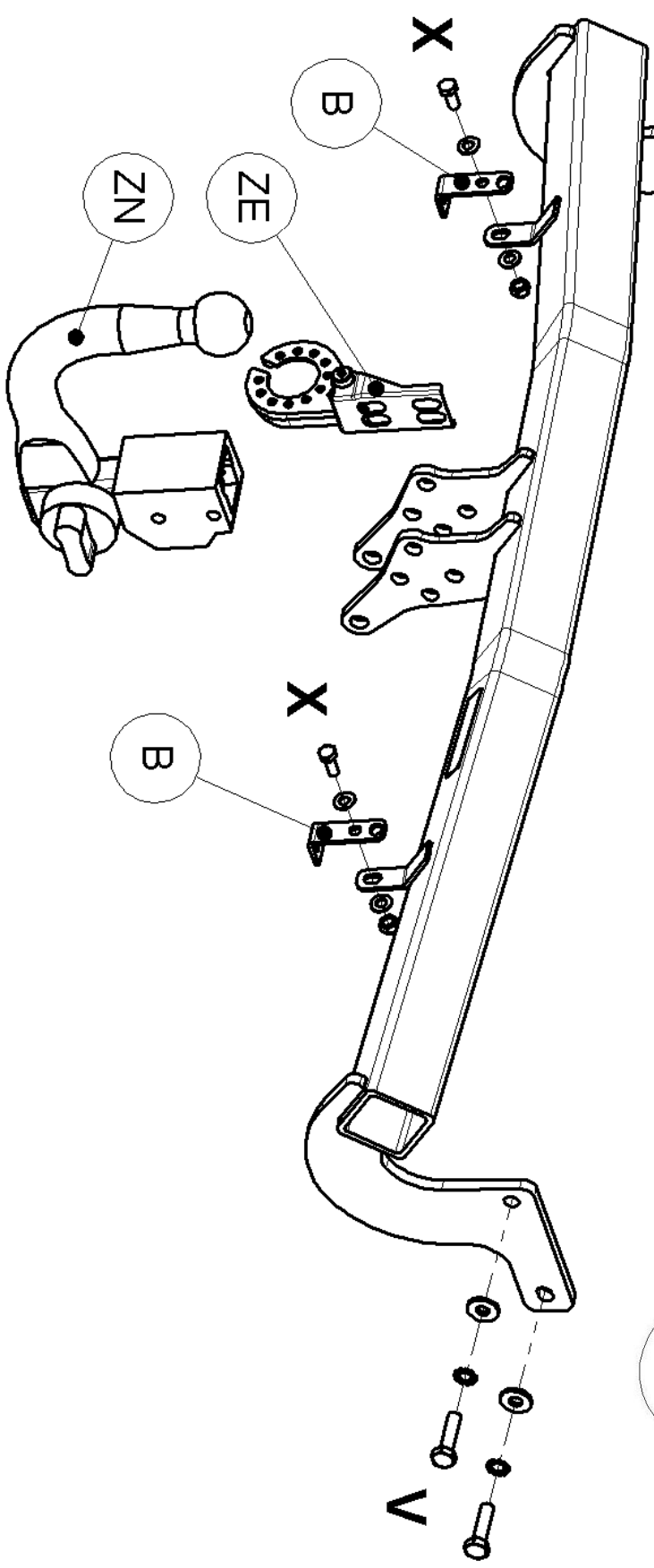
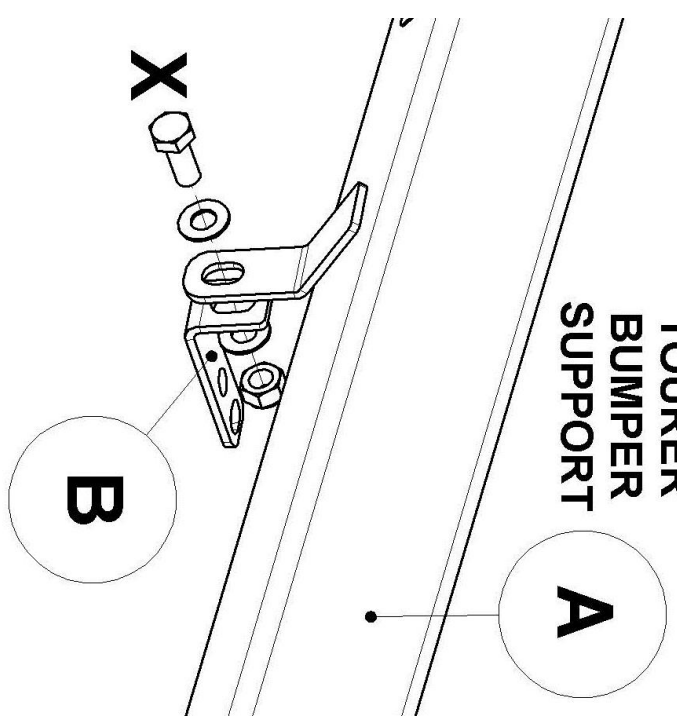
HB: VIEW FROM
INSIDE BUMPER



TOURER: VIEW FROM
INSIDE BUMPER



TOURER
BUMPER
SUPPORT





Montage- Anweisungen

Anhängekupplung für -
Hyundai i30 HB & Tourer
2017 -

HY66AU
Mit -
Kugelsta
nge der
Serie
3003

MATERIALIEN:

A	1	Querträger
B	2	Stoßfängerhalterung
V	4	Bolzen M10 x 40 x 1,25mm, Sicherungsscheiben und Unterlegscheiben
W	2	Vorhandene Kunststoffhalterung
X	2	Bolzen M8 x 20 x 1,25, Scheiben & Stoppmuttern
Y	6	Kabelbinder
ZE	1	Steckdose
ZN	1	Gewählte Kugelstange

Diese Anhängerkupplung muss entweder mit einem Witter-Kugelkopf (Teilenummer Z 11) oder einem Kugelkopf der Klasse A50-1 oder A50- X verwendet werden, der den Abmessungen des A50-1 entspricht und dessen „D“- und „S“-Wert größer als oder gleich dem der Anhängerkupplung ist.

MONTAGE:

1. Gemäß der Bedienungsanleitung die Heckleuchten entfernen. Die Verkabelung abklemmen, dabei darauf achten, dass der Anschluss nicht in das Fahrzeuggehäuse fällt. Die Halterungen, die nach dem Entfernen des Clusters sichtbar sind, entfernen.
2. Die 4 Schrauben an jedem Radlauf und die Kunststoffhalterungen (an jeder Seite), die die Unterböden an der Ecke am Stoßfänger befestigen, entfernen. Durch Entfernen dieser Böden kann auf die Befestigungspunkte zugegriffen werden.
3. Die 4 Bolzen (2 an jeder Seite), die den Stoßfänger an der hinteren Verkleidungen befestigen, entfernen.
4. An den Stoßfängerspitzen beginnen und den Stoßfänger vorsichtig vom Fahrzeuggehäuse abhebeln. Nachdem der Stoßfänger vom Gehäuse gelöst wurde, kann er mit dem Stoßfängerträger von der hinteren Verkleidung heruntergeschoben werden. Alle Verkabelungen trennen, die den Stoßfänger und Träger am Fahrzeug befestigen.
5. Die Stoßschutzstange vom Stoßfänger entfernen, indem die Kunststoffhalterungen, Schrauben und alle Kabel entfernt werden. Die beiden Kunststoffhalterungen (**W**) zur Befestigung der Stoßschutzstange am Stoßfänger zur späteren Verwendung aufbewahren. Die Stoßschutzstange dem Fahrzeughalter zurückgeben.
6. Klebeband, das die Montagestellen abdeckt, entfernen. Sicherstellen, dass die Fahrwerksbohrungen und die Passflächen völlig frei von Kitmischungen und Stangpressteilen sind.
7. Den Querträger (**A**) mithilfe der Halterungen (**V**) lose an der Außenseite des Fahrwerks anbringen.
8. Die gewählte Kugelstange (**ZN**) und Steckdose (**ZE**) gemäß separaten Anweisungen anbringen.
9. Sicherstellen, dass vor dem Festziehen aller Halterungen mit dem vorgeschriebenen Drehmoment die Stange korrekt ausgerichtet ist.
10. Wie dargestellt, die Stoßfängerhalterungen (**B**) für das entsprechende Fahrzeug mit den Halterungen (**X**) anbringen.
11. **Den Stoßfänger mithilfe der nachstehenden Diagramme als Orientierung zuschneiden.** Hinweis: Ein größerer Schnitt, wie dargestellt, ist erforderlich, wenn die abklappbare Steckdose (ZE) verwendet wird. Die getrennten Stecker wieder anbringen und den Stoßfänger erneut montieren, dabei die Verkabelung (die zuvor am Stoßfängerträger angebracht war) (**A**) mit dem mitgelieferten Kabelbinder (**Y**) am Querträger anbringen. Die Stoßfängerhalterungen und die Heckleuchten erneut anbringen.
12. Die Kunststoffunterböden wieder anbringen, sofern diese zuvor abgenommen wurden.
13. Die Stoßfängerhalterungen (**B**) mit den Stoßfängerstützen ausrichten und die beiden Kunststoffhalterungen (**W**), die zuvor entfernt wurden, für die erneute Montage verwenden.

Anhängergewicht und max. Stützlast (siehe Fahrzeugschein) sind **unbedingt** zu beachten.

Empfohlene Drehmomenteinstellungen: Bolzen der Festigkeitsklasse 8,8: M10 - 55 Nm, M12 - 95Nm



Notice de Montage

Attelage pour -
Hyundai i30 HB & Tourer
2017 -

HY66AU
A utiliser
ave de la
rotule de la
série 3003

Désignation:

A	1	traverse principale
B	2	Taquet de pare-chocs
V	4	Boulons M10 x 40 x 1.25mm, rondelles frein et rondelles plates
W	2	Fixation en plastique d'origine
X	2	Boulons M8 x 20 x 1.25mm, rondelles et écrous Nylocs
Y	6	serre câble
ZE	1	Plaque de support de prise
ZN	1	Rotule choisie

Cet attelage doit être utilisé avec une boule de remorquage Witter (référence produit Z11) ou une boule de remorquage Classe A50-1 ou A50-X se conformant dimensionnellement à A50-1 avec une valeur 'D' et 'S' supérieure ou égale à celle de l'attelage

Installation:

1. Enlever les feux arrière (reporter vous au manuel du véhicule) et débrancher les. Enlever la visserie situé sous les feux.
2. Dans chaque passage de roue, enlever 4 vis et une agrafe en plastique qui maintiennent le carter en plastique. Enlever le carter si nécessaire pour améliorer l'accès aux points de fixations.
3. Enlever, les 4 boulons (2 de chaque côté) qui attache le pare-chocs à la traverse de pare-chocs.
4. Déclipser les extrémités du pare-chocs et tirer le pare-chocs vers l'arrière avec la traverse de pare-chocs. Déclipser le faisceau du véhicule et enlever le pare-chocs.
5. Enlever la traverse de pare-chocs en enlevant la visserie en plastique et déclinçant le faisceaux,. Conserver la visserie en plastique (**W**) et remettre la traverse de pare-chocs au client.
6. Enlever les adhésives qui recouvre les points de fixation de l'attelage et si nécessaire, nettoyer les points de contact de l'attelage de tous mastics.
7. Sans serrer, attacher la traverse principale (**A**) à l'aide de la visserie (**V**).
8. Sans serrer, fixer la rotule choisie (**ZN**) et la plaque de support de prise (**ZE**) comme indiquer dans les notices de montage fournie séparément.
9. Aligner l'attelage et serrer toutes la visserie au couple de serrage recommandé.
10. A l'aide de la visserie (**X**) fixer les taquets de pare-chocs (**B**), comme illustrer.
11. **Découper le pare-chocs en vous servant des schémas ci-dessous comme guide uniquement.** Remarque : une découpe supplémentaire est nécessaire pour le support de prise escamotable (ZE).
12. Rattacher les faisceaux et remonter le pare-chocs. Attacher le faisceau a la traverse (**A**) à l'aide des serres câbles (**Y**). remonter les feux et le carter en pastique.
13. Positionner les taquets de pare-chocs (**B**) et attacher les a l'aide de la visserie en plastique (**W**).

Veuillez-vous reporter aux données techniques du véhicule pour les limites de masse tractable et du poids admise sur la boule, lesquelles sont à observer

Couple de serrage recommandé: Boulons de Classe 8.8: M10 - 55 Nm, M12 - 95Nm