



# Fitting Instructions

TOWBAR HY70U  
For Hyundai Kona  
2017-

## MATERIALS:

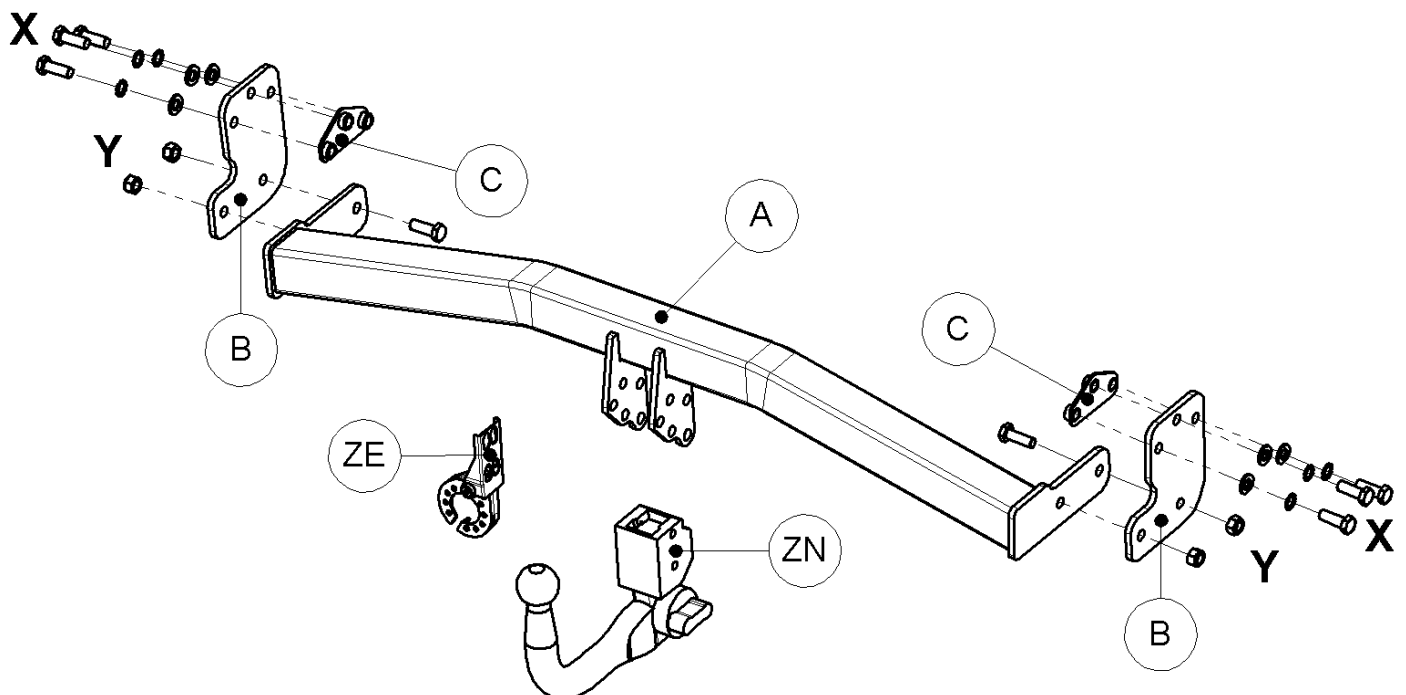
A	1	Crossbar
B	2	Sidearm
C	2	Nut Strap
X	6	M12 x 35 x 1.75 Bolt, Lock washer & Flat washer
Y	4	M12 x 35 x 1.75 Bolt & Nyloc Nut
ZE	1	Electrical Plate
ZN	1	Chosen Neck Option

**Note:** This towbar must be used with either a Witter Towball (part number Z11) or Class A50-1 or A50-X towball, which dimensionally conforms to A50-1 with a 'D' and 'S' value greater than or equal to that of the towbar.

## FITTING:

1. Remove the bumper. Open the boot lid and remove 2 screws that are exposed. Remove fixings from within the wheel arch (4 each side). Remove the plastic undertray from the RH side (plastic fixings and a nut). Detach the LH undertray from the bumper (plastic fixings). Remove the bolts attaching the crash beam to the vehicle rear panel (2 each side). Unclip the electrics connecting the bumper to the vehicle. Starting at bumper tips carefully peel the bumper from its plastic fasteners. Once free from the fasteners slide the bumper and connected crash beam rearward away from the vehicle body.
2. Locate the three mounting points along the outer edges of the chassis rails, remove any tape covering the holes and remove any mastic obstructing fitment. Re-protecting the chassis with an anti-rust application is recommended.
3. Place Nut Straps (C) into the chassis openings ready to secure Sidearms (B). Position the Sidearms on the outer face of the chassis with Nut Straps aligned, loosely secure using fixings (X).
4. Loosely attach the Crossbar (A) to the Sidearms using fixings (Y).
5. Align the Sidearms and Crossbar and fully tighten to their correct torque settings.
6. Remove the plastic central bumper beam arm that connects to the bumper (one screw). Reposition the electric socket from the bottom of the LH bumper beam arm (by unclipping fixings), and, using the cable tie provided, strap to the top face of the same arm.
7. In some cases, the plastic lump that the plastic bumper beam arm connected to on the bumper may need cutting to avoid the neck. On some bumpers, a small 5/10mm cut may be required along the bumper edge where the neck is located. Offering up the bumper is advised to establish whether this is necessary or not.
8. Attach the Chosen Neck Option (ZN) and Electrical Plate (ZE) using the separate fitting instructions provided.
9. Re-fit the bumper and re-attach the LH undertray. The RH undertray is not re-fitted, return to the customer.

**Recommended torque settings: Grade 8.8 bolts:** M10 - 52 Nm, M12 - 80 Nm, M14 - 130 Nm, M16 - 200 Nm  
**Grade 10.9:** M12 - 120Nm, M10 - 70Nm





# Notice de Montage

Attelage pour **HY70U**  
Hyundai Kona  
2017-

## Désignation :

A	1	Traverse principale
B	2	Bras latéraux
C	2	Platine avec écrous soudé
X	6	Boulons M12 x 35 x 1.75, rondelles freins et rondelles
Y	4	Boulons M12 x 35 x 1.75 & écrous Nylocs
ZE	1	Plaque de support de prise
ZN	1	Rotule choisie

**Note :** Cet attelage doit être utilisé avec une boule de remorquage Witter (référence produit Z11) ou une boule de remorquage Classe A50-1 ou A50-X se conformant dimensionnellement à A50-1 avec une valeur 'D' et 'S' supérieure ou égale à celle de l'attelage

## Installation:

1. Démontez le pare-chocs. (2 vis dans l'ouverture de coffre. 4 fixations dans chaque passage de roue. Enlever les agrafes et visserie du carter en plastique droit. Détacher le carter en plastique gauche du pare-chocs en enlevant les agrafes en plastique. Enlever les boulons qui attachent la traverse de pare-chocs au panneau arrière (2 de chaque côté). Débrancher le faisceau. Déclipser les extrémités du pare-chocs et tirer le pare-chocs vers l'arrière avec la traverse de pare-chocs).
2. Enlever les adhésives qui recouvrent les points de fixation de l'attelage et si nécessaire, nettoyer les points de contact de l'attelage de tous mastics. Traiter avec de l'antirouille.
3. Positionner les platines (C) dans les longerons et attacher les bras latéraux (B) sur la face externe des longerons à l'aide de la visserie (X).
4. Sans serrer, attacher la traverse principale (A) aux bras latéraux à l'aide de la visserie (Y).
5. Aligner l'attelage et serrer toutes la visserie au couple de serrage recommandé.
6. Sur certains véhicules, il est nécessaire de démonter la languette de support de pare-chocs central de façon à pouvoir remonter le pare-chocs (un vis). Repositionner la prise du faisceau du pare-chocs gauche sur la face opposée de la traverse de pare-chocs en la déclipant et à l'aide du serre-câble fourni.
7. Il peut aussi être nécessaire de découper le support de languette central. Certains modèles de pare-chocs doivent avoir un découpe nom visible de 5/10mm le long de l'arête inférieure. Présenter le pare-chocs sur le véhicule afin de déterminer si ses découpes sont nécessaires.
8. Fixer la rotule choisie (ZN) et la plaque de support de prise (ZE) comme indiqué dans les notices de montage fournies séparément.
9. Remonter le pare-chocs et attacher le carter gauche. Le carter en plastique droit doit être remis au client.

**Couple de serrage recommandé : Visserie de Classe 8.8:** M10 - 52 Nm, M12 - 80 Nm, M14 - 130 Nm, M16 - 200 Nm  
**Classe 10.9:** M12 - 120Nm, M10 - 70Nm

