



Fitting Instructions

TOWBAR IV1
For IVECO DAILY VANS

DOES NOT FIT vehicles with 172mm deep chassis or vehicles fitted with a heavy duty step – secured to side and lower faces of chassis – use IV3 for these vehicles.

MATERIALS

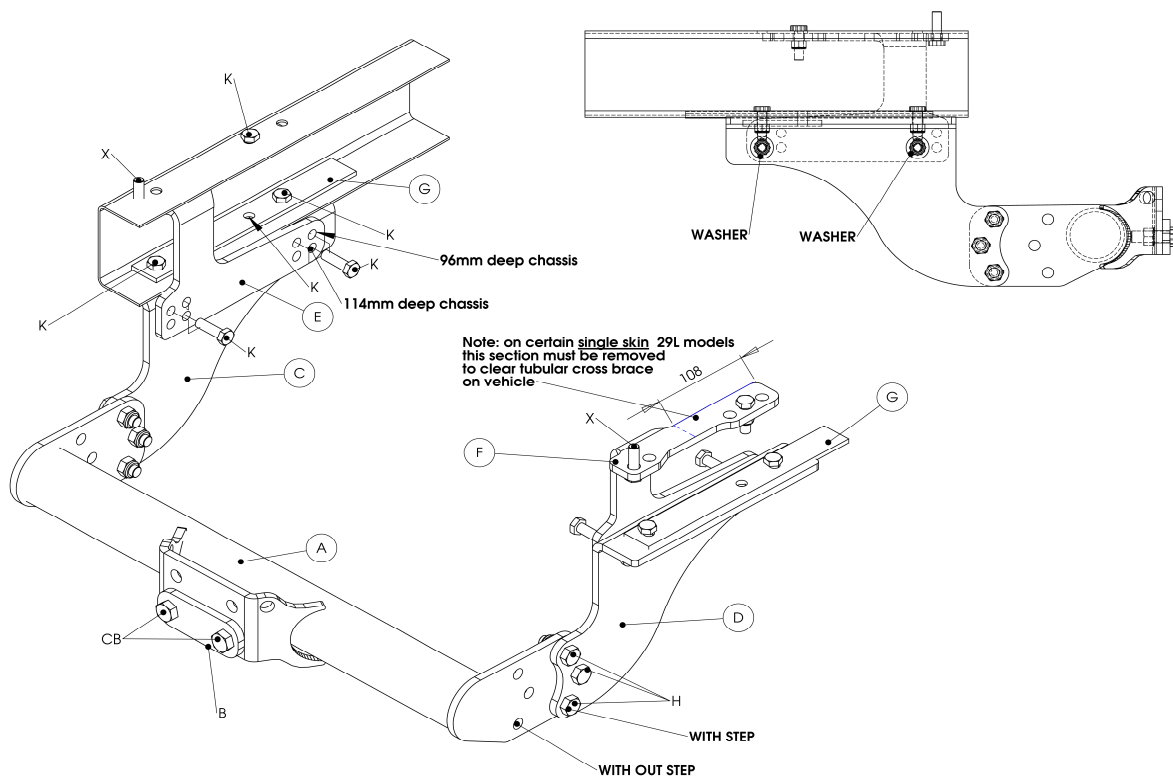
A	1	Cross Bar.
B	1	Coupling Packer.
C	1	Left hand sidearm.
D	1	Right hand sidearm.
E	1	Left hand Chassis Stiffener.
F	1	Right hand Chassis Stiffener.
G	2	Spreader Plate (6mm).
H	6	M14 x 40 x 2.00 Bolts and Nyloc Nuts
K	12	M12 x 40 x 1.75 Bolts, Nyloc Nuts and 6 Flat washers 50mm O.D.
CB	2	M16 x 50mm Coupling Bolts, Nuts and Lock Washers.
Z	1	ZEP35 Electrical plate (not shown)

FITTING

- Loosen** bolts securing body to upper face of chassis sufficiently to allow slot in Chassis Stiffeners (E) and (F) to be inserted, loosely attach to chassis using Bolts (K) with Flat Washers fitted as shown below.
- Loosely** secure Sidearms (C) and (D) to lower face of chassis using bolts (K) and Spreader Plate (G) as shown below.
- Loosely** Attach Chassis Stiffeners (E) and (F) to Sidearms (C) and (D) using Bolts (K) with Flat Washers fitted as shown below. (**Note:** on certain 29L models the chassis is reinforced with a double skin chassis, on these vehicles Stiffeners (E) and (F) cannot be fitted and are not required – however where the double skin is not present the ends of Chassis Stiffeners must be cut of to give sufficient clearance for vehicle cross brace-see sketch below). **Loosely** attach Cross Bar (A) using Bolts (H) with towball as close to vehicle as possible.
- Fully Tighten all bolts**

NOTE: This towbar is EC type approved to be used with a Class A50-X towball with a 'D' Value greater than or equal to that of the towbar. Please refer to the vehicle specification for the trailer weight and nose limits, which **must be observed**.

Recommended torque settings: M8 - 27Nm, M10 - 53 Nm, M12 - 95 Nm, M14 - 150 Nm, M16 - 214 Nm





Notice de montage

ATTELAGE IV1
Pour IVECO DAILY FOURGON

NE CONVIENT PAS aux véhicules avec un châssis de 172 mm de profondeur
Ou aux véhicules équipés d'un marche pied à haute résistance - sécurisée sur les côtés et sur les faces inférieures du châssis - utiliser IV3 pour ces véhicules

MATERIEL

A	1	Traverse
B	1	Entretoises
C	1	Bras latéral gauche
D	1	Bras latéral droit
E	1	Renfort de châssis gauche.
F	1	Renfort de châssis droit.
G	2	Platines (6mm).
H	6	Boulons M14 x 40 x 2,00 mm et écrous Nyloc
K	12	Boulons M12 x 40 x 1,75, écrous Nyloc et 6 rondelles plates (Ø 50mm)
CB	2	Boulons d'accouplement M16 x 50mm, écrous et rondelles frein.

MONTAGE

1. Libérer les boulons fixant la caisse à la face supérieure du châssis, suffisamment pour permettre à la fente dans les renforts de châssis (E) et (F) d'être insérée, attacher **sans serrer** au châssis en utilisant les boulons (K) avec les rondelles plates installées comme illustré ci-dessous.
2. Fixer **sans serrer** les bras latéraux (C) et (D) à la face inférieure du châssis en utilisant les boulons (K) et la platine (G) comme illustré ci-dessous.
3. Fixer **sans les serrer** les renforts de châssis (E) et (F) aux bras latéraux (C) et (D) en utilisant les boulons (K) avec les rondelles plates installées comme illustré ci-dessous. (Remarque : sur certains modèles 29L, le châssis est renforcé avec un châssis à double épaisseur, sur ces véhicules, les renforts (E) et (F) ne peuvent pas être installés et ne sont pas nécessaires - cependant, là où la double épaisseur n'est pas présente, les extrémités des renforts de châssis doivent être coupées pour laisser assez d'espace au renfort du véhicule - voir schéma ci-dessous). Attacher **sans la serrer** la traverse (A) en utilisant les boulons (H) avec la boule de remorquage aussi proche du véhicule que possible.
4. **Serrer complètement tous les boulons.**

REMARQUE : Cet attelage est de type de CE approuvé pour une utilisation avec une boule de remorquage de Classe A50-X avec une Valeur « D » plus grande ou égale à celle de l'attelage. Veuillez vous reporter aux données techniques du véhicule pour les limites de masse et du poids tractable admis sur la boule, **lesquelles sont à observer.**

Couples de serrage recommandés : M8 - 27Nm, M10 - 53 Nm, M12 - 95 Nm, M14 - 150 Nm, M16 - 214 Nm

