



Fitting Instructions

TOWBAR MR17A
For MERCEDES 'V' CLASS
1996-

MATERIALS

A	1	Cross Bar
C	1	Centre Mounting with European facing to 94/20/EC A50-1
D	4	M8 x 30 x 1.25mm Bolts, Lock Washers and Flat Washers (20mm O.D.)
E	2	Side Plates
F	2	Cleats
G	6	M12 x 100 x 1.75mm Bolts, Nuts, Lock Washers and Large Flat Washers (40mm O.D.)
G1	6	Bushes (25mm O.D. - 58mm Long)
H	4	M12 x 35 x 1.75mm Bolts, Nuts, Lock Washers and 8 Flat Washers (25mm O.D.)
J	4	M12 x 30 x 1.75mm Bolts and Nyloc Nuts
CB	2	M16 x 50mm Coupling Bolts, Nuts and Lock Washers
CP	1	10mm Coupling Packer
Z	1	ZEP35 Electrical Plate (not shown)

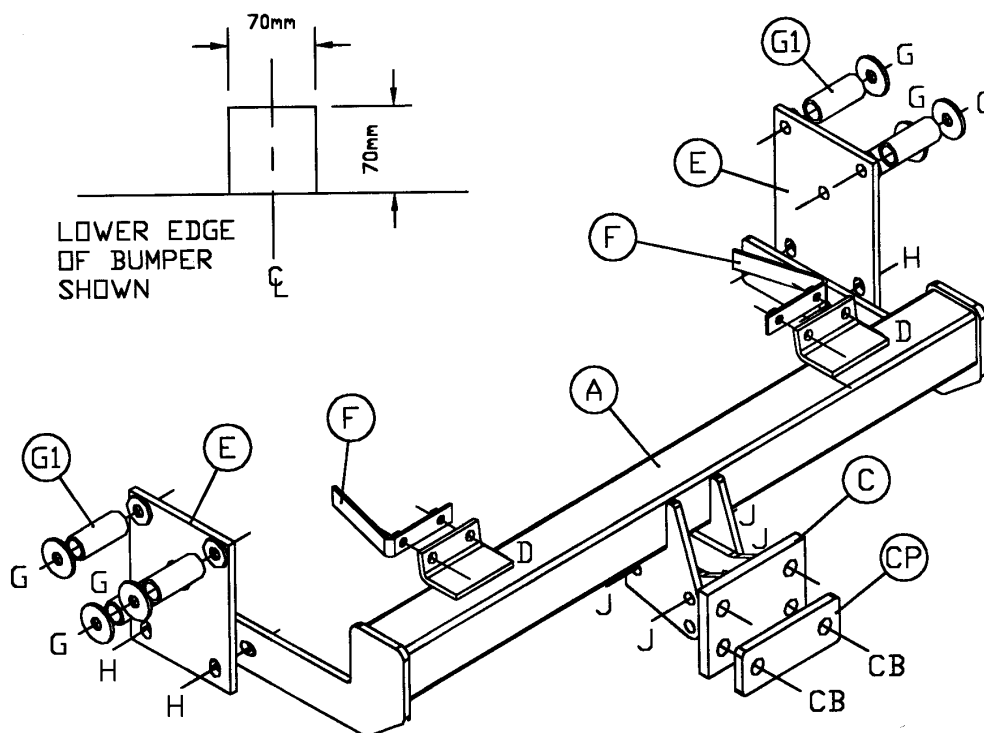
FITTING

1. Remove bumper. (8 nuts across top edge and 2 plastic tip screws - Note screws may break on removal)
2. Remove plastic insert from bumper and cut off plastic retaining clips, cut bumper as shown below.
3. Insert cleats (F) into rear panel and loosely attach Cross Bar (A) using Bolts (D).
4. Loosely attach Side Plates (E) to chassis using Bolts (G) and Bushes (G1) inside the frame.
5. Attach Cross Bar (A) to Side Plates (E) using Bolts (H). Tighten Bolts (D).
6. Refit bumper. Attach Centre Mounting (C) to Cross Bar (A) using Bolts (J). Tighten all bolts.

This towbar must be used with either a Witter Towball (part number Z1) or Class A50-1 or A50-X towball dimensionally conforming to A50-1 with a 'D' and 'S' value greater than or equal to that of the towbar.

Please refer to the vehicle specification for the trailer weight and nose limits, which **must be observed**.

Recommended torque settings: M8 - 27Nm, M10 - 53 Nm, M12 - 95 Nm, M14 - 150 Nm, M16 - 214 Nm



W0001MR17A-FIT\$010802220000



Notice de montage

ATTELAGE MR17A
Pour la MERCEDES CLASSE 'V'
1996-

MATERIEL

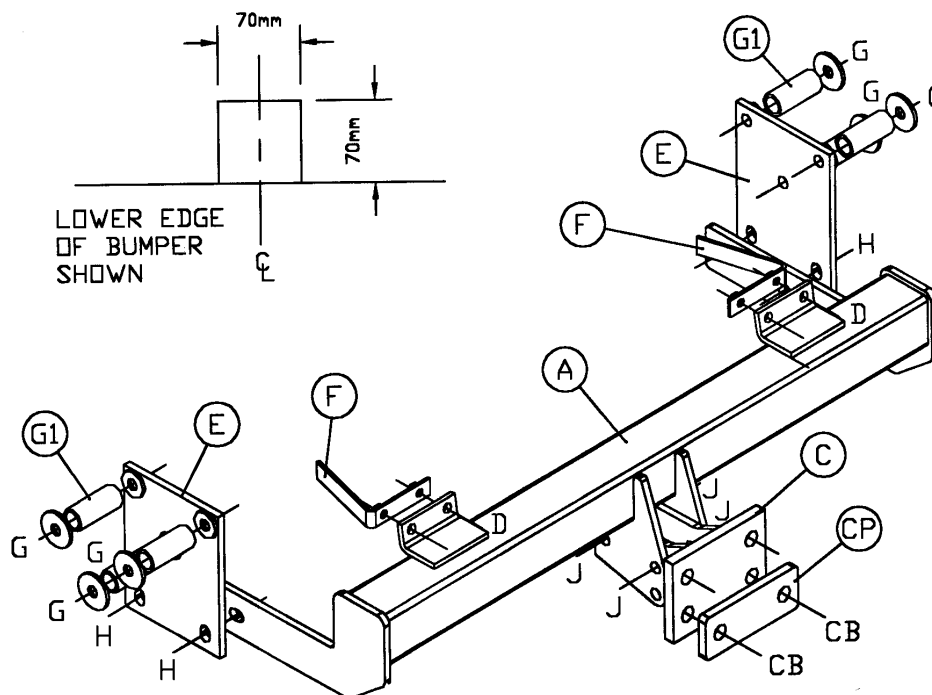
A	1	Traverse
C	1	Fixation centrale conforme à la norme européenne 94/20/EC A50-1
D	4	Boulons M8 x 30 x 1,25mm, rondelles frein et rondelles plates (Ø 20mm)
E	2	Plaques latérales
F	2	Taquets
G	6	Boulons M12 x 100 x 1,75mm, écrous, rondelles frein et grandes rondelles plates (Ø 40mm)
G1	6	Entretoises (Ø 25mm, longueur 58mm)
H	4	Boulons M12 x 35 x 1,75mm, écrous, rondelles frein et 8 grandes rondelles plates (Ø 25mm)
J	4	Boulons M12 x 30 x 1,75mm et écrous Nyloc
CB	2	Boulons d'accouplement M16 x 50mm, écrous et rondelles frein
CP	1	Entretoise de 10mm
Z	1	ZEP35 Plaque électrique (pas illustré)

MONTAGE

1. Enlevez le pare-chocs. (8 écrous le long du bord supérieur et 2 agraphe vis- Remarque : les vis peuvent casser lors du desserage)
2. Enlevez l'insert en plastique du pare-chocs et coupez les clips de retenue en plastique, coupez le pare-chocs comme indiqué ci-dessous.
3. Insérez les taquets (F) dans le panneau arrière et attachez sans serrer la traverse (A) en utilisant les boulons (D).
4. Attachez sans serrer les plaques latérales (E) au châssis en utilisant les boulons (G) et les entretoises (G1) dans le cadre.
5. Fixez la traverse (A) aux plaques latérales (E) à l'aide de boulons (H). Serrez les boulons (D).
6. Remontez le pare-chocs. Fixez sans la serrer la fixation centrale (C) à la traverse (A) à l'aide des boulons (J). Serrez tous les boulons.

Cet attelage doit être utilisé avec une boule de remorquage Witter (référence produit Z1) ou une boule de remorquage Classe A50-1 ou A50-X se conformant dimensionnellement à A50-1 avec une valeur 'D' et 'S' supérieure ou égale à celle de l'attelage. Veuillez vous reporter aux données techniques du véhicule pour les limites de masse tractable et du poids admis sur la boule, **lesquelles sont à observer.**

Couples de serrage recommandés : M8 - 27Nm, M10 - 53 Nm, M12 - 95 Nm , M14 - 150 Nm, M16 - 214 Nm



WITTER TOWBARS Support Technique Numéro Vert : 0 805 102 860

Edition 1

Lower edge of bumper shown

Bord inférieur de pare-chocs illustré



W0001MR17A-FIT\$010802220000