



# Fitting Instructions

TOWBAR **MR30A**  
For Mercedes M – Class  
2005 –  
(W164)

## MATERIALS

A	1	Cross Bar with European facing to 94/20/EC A50-1
D	4	M10 x 40 x 1.5mm High Tensile Bolts (Grade 10.9), Lock Washers and Flat Washers (30mm O.D.)
E	2	Non-Handed Side Arm
G	8	M10 x 40 x 1.5mm High Tensile Bolts (Grade 10.9), Lock Washers, Flat Washers (25mm O.D.), Flat Washers (30mm O.D.) and Nuts.
H	4	M10 x 40 x 1.5mm High Tensile Bolts (Grade 10.9), Nuts, Lock Washers and 8 Flat Washers (20mm O.D.)
K	1	ZEP35 Electrical plate (not shown)
CB	2	M16 x 50mm Coupling Bolts, Nuts, Lock Washers

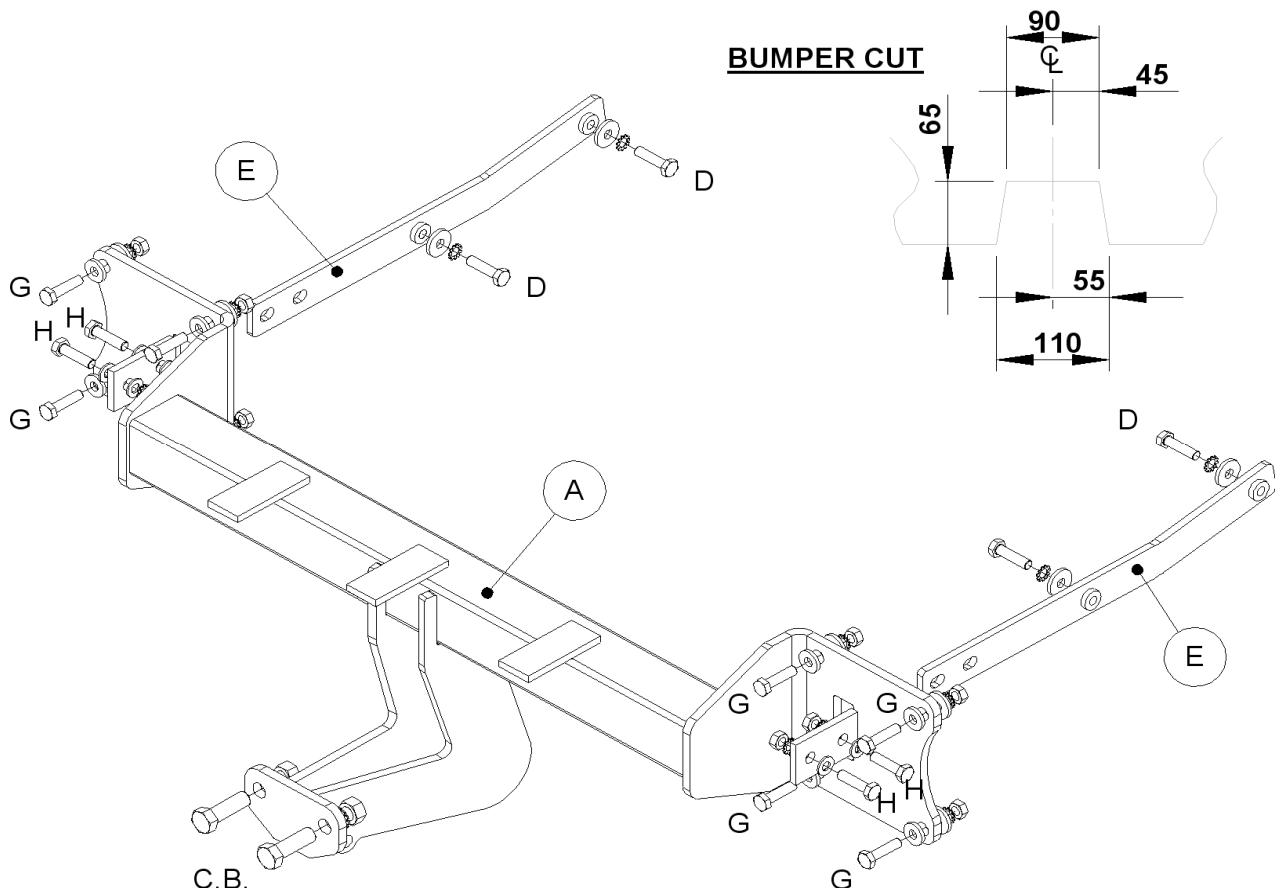
## FITTING

1. Remove panels each side inside vehicle. Remove bumper (4 plastic clips retaining wheel arch liners, 1 tip bolt each side, 1 bolt each side on rear quarter inside vehicle, 4 bolts on lower edge, 1 long nut through rear panel each side. Disconnect reversing sensors if fitted. Pull bumper rearwards.)
2. Remove spare wheel, jack tray, warning triangle holder and then remove wheel well carpet. Remove bumper beam (4 studs each side through rear panel, **NOTE** upper right hand outside stud has very limited access) and hand to customer for re-fitment if the towbar is removed.
3. Insert Side Arms (E) and (F) into chassis rails and loosely attach to existing holes in chassis using Bolts (D).
4. Loosely attach Cross Bar (A) to existing holes in rear panel using Bolts (G). Attach Cross Bar (A) to Side Arms (E) and (F) using Bolts (H). Tighten all bolts, M10 Bolts all Grade 10.9 – 78 Nm. **Note: It is essential to fully seal chassis openings to prevent any possible water ingress when the towbar is fitted.**
5. Cut bumper as shown. Re-fit bumper and all interior.

**Note:** This towbar must be used with either a Witter Towball (part number Z11) or Class A50-1 or A50-X towball dimensionally Conforming to A50-1 with a 'D' and 'S' value greater than or equal to that of the towbar.

Please refer to the vehicle specification for the trailer weight and nose limits, which **must be observed**.

**Recommended torque settings:** M8 - 27Nm, M16 - 214 Nm  
GRADE 10.9: M10 – 78 Nm





# Notice de montage

ATTELAGE pour **MR30A**  
**Mercedes Classe M**  
2005 –  
(W164)

## DESIGNATION

A	1	Traverse principale conforme à la Directive Européenne 94/20/EC A50-1
D	4	Vis, M10 x 40 x 1.5mm à haute résistance (Classe 10.9), rondelles frein, et rondelles plates (Ø 30mm)
E	2	Bras latéraux
G	8	Vis, M10 x 40 x 1.5mm à haute résistance (Classe 10.9), rondelles frein, rondelles plates (Ø 25mm), 3 rondelles plates (Ø 30mm), et 3 écrous
H	4	Vis, M10 x 40 x 1.5mm à haute résistance (Classe 10.9), écrous, rondelles frein, et 8 rondelles plates (Ø 20mm)
K	1	Plaque électrique ZEP35 (non illustré sur le schéma)
CB	2	Vis d'attelage M16 x 50mm, écrous, et rondelles frein

## MONTAGE

6. A l'intérieur, démonter les côtés pour accéder à la face arrière. Démonter le pare-chocs (4 clips plastique dans les ailes, 1 vis cruciforme de chaque côté, 1 vis de chaque côté sur le quart arrière à l'intérieur, 4 vis sous le véhicule, 1 écrou à l'intérieur de chaque côté. Débrancher les capteurs de proximité si le véhicule en est équipé. Tirer le pare-chocs en arrière).
7. Enlever la roue de secours, le cric, le triangle de détresse, ainsi que le tapis du logement de la roue de secours. Démonter le renfort de pare-chocs (4 goujons de chaque côté du panneau arrière, **REMARQUE** le goujon en haut à droite est difficile d'accès) et le remettre au client pour un éventuel remontage si l'attelage était démonté.
8. Insérer les bras latéraux (E) dans les longerons et fixer sans serrer dans les trous existants du châssis en utilisant la visserie fournie (D).
9. Fixer sans serrer la traverse principale (A) dans les trous existants du panneau arrière en utilisant la visserie correspondante (G). Assembler la traverse principale (A) aux bras latéraux (E) en utilisant la visserie (H). Bloquer l'ensemble de la boulonnerie, les vis M10 doivent être toutes serrées au couple de 78Nm, classe 10.9. **Remarque: il est impératif d'imperméabiliser toutes ouvertures du châssis afin d'éviter d'éventuelles infiltrations d'eau lorsque l'attelage est monté.**
10. Découper le pare-chocs comme indiqué ci-dessous. Remonter le pare-chocs et l'habillage intérieur.

**Remarque :** Cet attelage doit être utilisé avec soit une rotule Witter (Référence Z11) ou une rotule de classe A50-1 ou A50-X dimensionnée conformément à la classe A50-1 avec une valeur 'D' et 'S' supérieure ou égale à celle de l'attelage.

Veillez vous référer aux données du constructeur pour le poids tractable maximum du véhicule et le poids maximum admis sur la boule.

**Couples de serrage préconisés:** M8 - 27Nm, M16 - 214 Nm  
Classe 10.9: M10 – 78 Nm

