



Fitting Instructions

TOWBAR MR64U
For Mercedes Vito / V Class
(2014 -)

MATERIALS:

A	1	Crossbar
X	6	M12 x 100 x 1.75 Bolts, Nyloc Nuts, Small Flat Washers & Large Flat Washers (30od / 40od)
ZN	1	Chosen Neck
ZE	1	Electric Plate

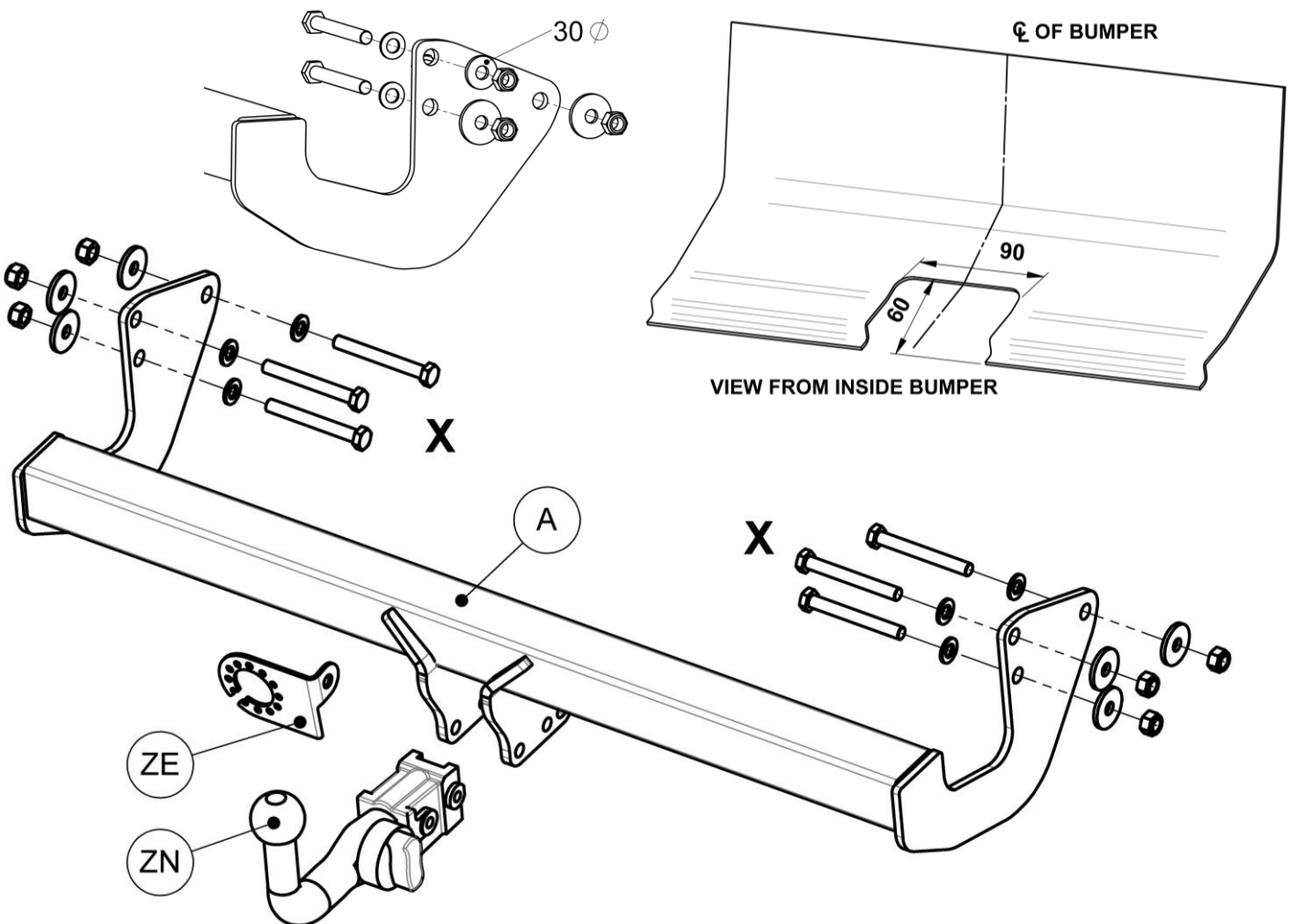
FITTING:

1. Remove rear lights. Remove the bumper, disconnecting any wiring that may be attached.
2. Remove the towing bracket on the right hand side & hand back to the customer.
3. Where fitted, remove the bumper beam & hand it back to the customer. Refit the bumper beam fixings back into the rear panel.
4. Cut the bumper using the diagram below as a guide.
5. Loosely attach Cross Bar (A) to each chassis using fixings (X). **Note:** Large washers fit to the outer face of the chassis, using the 30od washers at the position highlighted below.
6. Replace the bumper, affixing any wiring removed earlier. Replace the rear lights.
7. Affix the chosen neck (detachable shown for illustration purposes only). **Tighten all Bolts to their recommended torque setting.**

Note: This towbar must be used with either a Witter Towball (part number Z1X) or Class A50-1 or A50-X towball dimensionally conforming to A50-1 with a 'D' and 'S' value greater than or equal to that of the towbar.

Please refer to the vehicle specification for the trailer weight and nose limits, which **must be observed**.

Recommended torque settings: M12 - 95 Nm



W0001MR64-FIT\$011508110000



Notice de Montage

ATTELAGE **MR64U**
Pour Mercedes Vito / V Class
(2014 -)

Désignation:

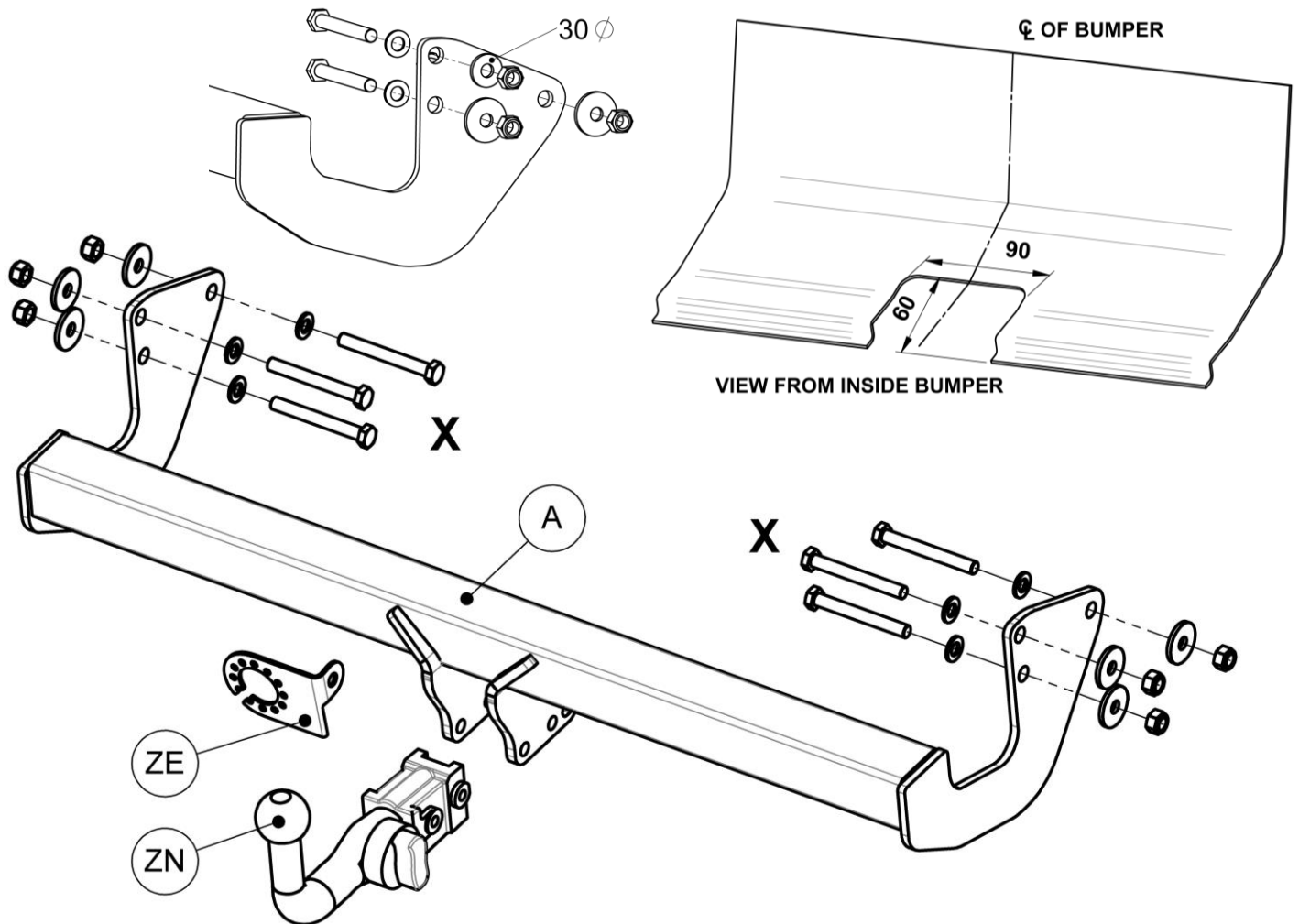
A	1	Traverse principale
X	6	Boulons M12 x 100 x 1.75, écrous Nylocs, rondelles de Ø30 & Ø40.
ZN	1	Rotule choisie
ZE	1	Plaque de support de prise

Installation:

1. Enlever les feux, le pare-chocs et déconnecter le faisceau si nécessaire.
2. Démontez l'anneau de remorquage et le remettre au client.
3. Enlever la traverse de pare-chocs si présent & la remettre au client. Repositionner la visserie de la traverse sur le véhicule.
4. Découper le pare-chocs en vous servant du diagramme ci-dessous comme guide.
5. Sans serrer, attacher la traverse principale (A) au longeron aux points de fixation (H) uniquement comme illustré à l'aide de la visserie (X). **Remarque:** Les rondelles de Ø40 se positionnent sur la face externe des longerons, utiliser les rondelles de Ø 30 aux points de fixation (P).
6. Repositionner le pare-chocs, et les feux sans oublier de reconnecter le faisceau si présent.
7. Attacher la rotule choisie comme indiqué dans la notice de montage fournis séparément. **Serrer toutes la visserie au couple recommandé.**

Remarque : Cet attelage doit être utilisé avec une boule de remorquage Witter (référence produit Z1X) ou une boule de remorquage Classe A50-1 ou A50-X se conformant dimensionnellement à A50-1 avec une valeur 'D' et 'S' supérieure ou égale à celle de l'attelage.

Couple de serrage recommandé: M12 - 95 Nm, M16 - 214 Nm



W0001MR64-FIT\$011508110000