



Fitting Instructions

TOWBAR **MZ49U**
For MAZDA 3
Saloon and Hatch
2009 –

MATERIALS

A	1	Cross bar
B	4	M12 x 1.75 x 35mm Bolts and Nyloc Nuts
C	4	M10 x 1.5 x 40mm Bolts , Lock Washers and Large Flat Washers (30mm)
D	1	Sidearm
E	1	Sidearm
S	1	Safety Chain Plate (stainless)
EP	1	Flip up Electrical Plate (Z99)
ZEQ5	1	Angle Plate

For use with either

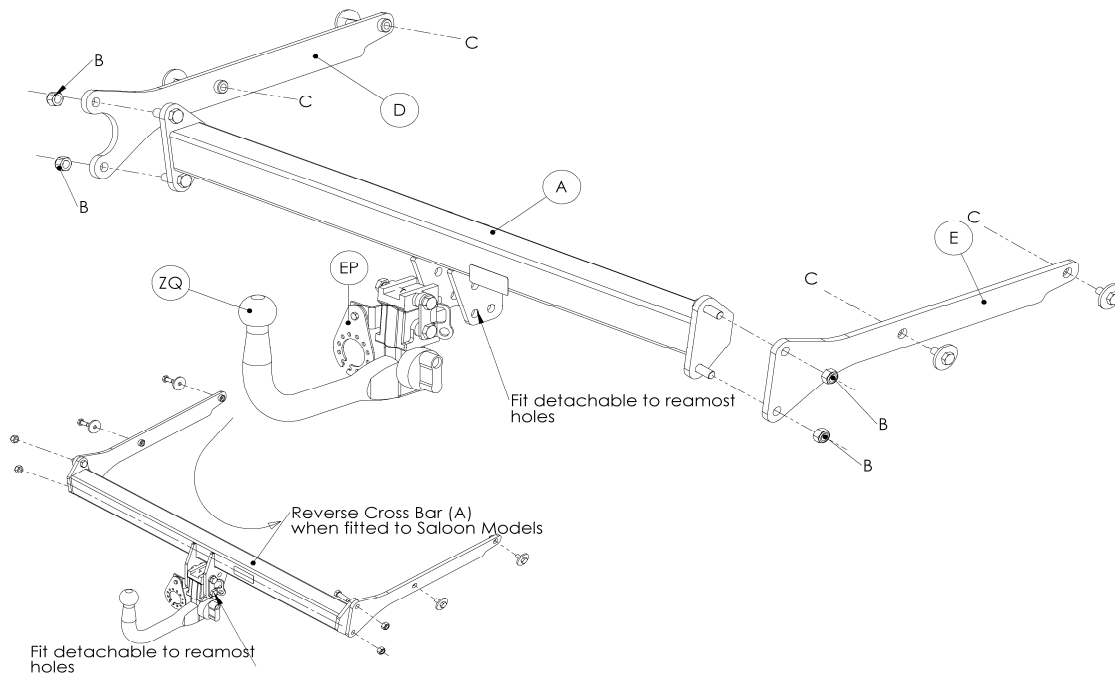
MZ49QF Detachable Flange neck option – ZQF3008. **Note:** This towbar must be used with either a Witter Towball (part number Z11) or Class A50-1 or A50-X towball, which dimensionally conforms to A50-1 with a 'D' and 'S' value greater than or equal to that of the towbar.

MZ49Q Detachable neck option – ZQ3008. Please refer to ZQ fitting instructions for installation

FITTING

1. Remove bumper. Release wheel arch liners from bumper tips and remove screw from top corner on inside edge. Remove 2 tip screws and 3 push clips along bottom edge and slide panel in centre of bumper forward (this is not refitted). Remove plastic trim along bottom edge of boot opening (2 clips each side and pull upwards), pull inner boot trim in to reveal 3 x hex nuts securing light clusters, disconnect electrics and pull cluster rearwards. Hatch models only have 2 screws under colour coded covers on bottom edge of boot opening. Release clips & screws under light clusters and slide bumper rearward.
2. Remove crash beam and discard.
3. Insert Sidearms as per sketch and secure (forward fixing on right side is forward of fuel lines and access is better if wheel is removed).
4. Loosely attach Crossbar (A) using bolts (B), see sketch below for correct orientation.
5. Fully tighten all bolts and refit bumper etc.

Recommended torque settings: Grade 8.8 bolts: M8 - 24Nm, M10 - 52 Nm, M12 - 80 Nm, M14 - 130 Nm, M16 - 200 Nm
Grade 10.9: M12 – 120Nm, M10 – 70Nm M8- 35Nm



W0001MZ49U-FIT\$010910220000



Notice de Montage

Attelage **MZ49U**
Pour MAZDA 3
4 et 5 portes
2009 –

désignation

A	1	Travers principale.
B	4	Boulons M12 x 1.75 x 35mm et écrous Nyloc.
C	4	Boulons M10 x 1.5 x 40mm, rondelles frein et rondelles plate large (Ø30mm).
D	1	Bras latéral gauche.
E	1	Bras latéral droit.
S	1	Crochet de chaîne de sécurité.
EP	1	Plaque électrique escamotable (Z99).
ZEQ5	1	Taquet de plaque électrique.

Pour utilisé avec

MZ49Q Rotule amovible – ZQ3008. Référez vous s'il vous plait à la notice de montage ZQ fournie séparément pour le montage

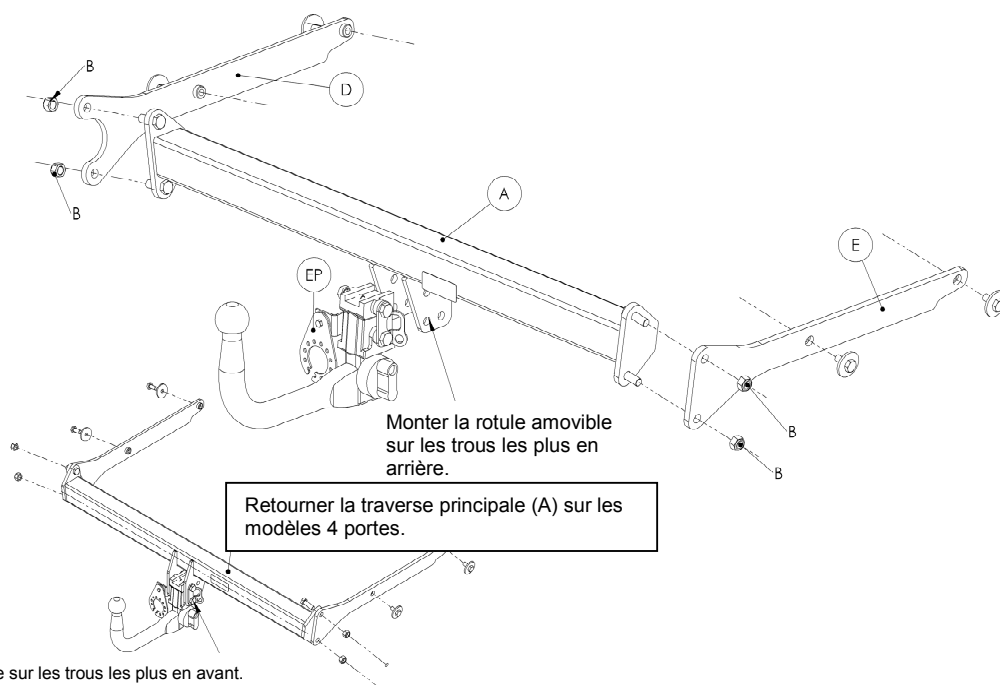
MZ49QF Ferrure amovible pour boule standard – ZQF3008. Remarque : Cet attelage doit être utilisé avec une boule de remorquage Witter (référence produit Z11) ou une boule de remorquage Classe A50-1 ou A50-X se conformant dimensionnellement à A50-1 avec une valeur 'D' et 'S' supérieure ou égale à celle de l'attelage.

Référez vous s'il vous plait à la notice de montage ZQF fournie séparément pour le montage

Montage

1. Démontez le pare-chocs. Libérez les pare-boues des extrémités du pare-chocs et enlever la visserie intérieure du coin supérieur du pare-chocs, enlever 2 vis et 3 agrafes sur l'arête inférieure du pare-chocs et faire glisser vers l'arrière le petit carter central (celui-ci ne sera pas remonté). Enlever le passage de porte en plastic du pied de coffre (2 clips de chaque côté et tirer le en arrière), Tirer sur la garniture de coffre pour accéder aux 3 x écrous hexagonale sécurisant les feux arrière, déconnecter les et tirer les feux vers l'arrière. Pour les modèles 5 portes uniquement enlever les deux qui se situent en dessous d'un cache peint dans le bas de l'ouverture de coffre. Libérer les vis et clips à l'emplacement des feux et tirer le pare-chocs vers l'arrière.
2. Démontez la traverse de pare-chocs et remettez-la au client.
3. Insérer les bras latéraux comme indiqué ci-dessous et sécuriser les (le point de fixation le plus en avant du côté droit se trouve derrière le tuyau de remplissage du réservoir et son accès est amélioré en démontant la roue arrière droite).
4. Attacher sans serrer la traverse principale (A) en utilisant la visserie (B), voir le schéma ci-dessous pour la correcte orientation de celle-ci.
5. Serrer toute la visserie au couple de serrage recommandé et remonter le pare-chocs etc.

Couple de serrage recommandé: Grade 8.8: M8 - 24Nm, M10 - 52 Nm, M12 - 80 Nm, M14 - 130 Nm, M16 - 200 Nm
Grade 10.9: M12 – 120Nm, M10 – 70Nm M8- 35Nm



Monter la rotule amovible sur les trous les plus en avant.