



# Fitting Instruction

TOWBAR MZ54AU  
For Mazda 3, 2013 -

## MATERIALS

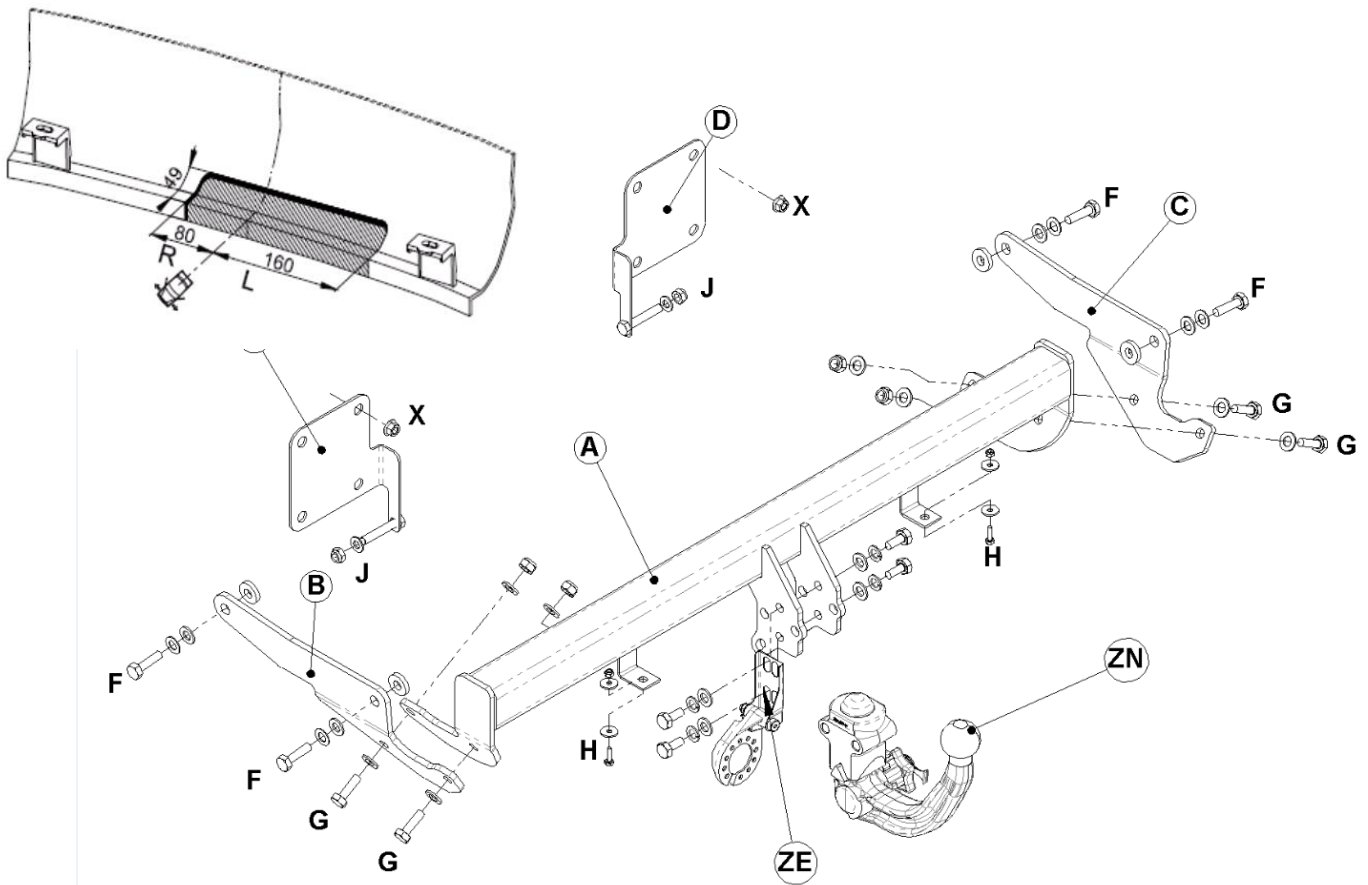
A	1	Main Crossbar.
B	1	L/H Sidearm.
C	1	R/H Sidearm.
D	1	R/H Exhaust Support.
E	1	L/H Exhaust Support.
F	4	M12 x 40 <b>1.25</b> fine pitch bolts, lock washers 25 O/D washers, and 8 x 30 O/D washers 2off per bolt (as spacers)
G	4	M12 x 35 x 1.75 Bolts, 2 x 25 O/D washers and Nyloc nuts.
H	2	M6 x 20 Bolts, 2 x washers and Nyloc nuts.
J	2	M10 x 60 x 1.5 bolts, washers and Nyloc nuts. (to support exhaust rubbers, clamp with bolt and washer)
X	8	Existing nuts.
ZE	1	Electrical plate.

**Note:** This towbar must be used with either a Witter Towball (part number Z11) or Class A50-1 or A50-X towball, which dimensionally conforms to A50-1 with a 'D' and 'S' value greater than or equal to that of the towbar.

## FITTING

1. Remove bumper, rear light clusters and demount exhaust rubbers on both sides.
2. Remove crash beam and retain fixings (retain crash beam to hand to customer)
3. Mount silencer supports "D" & "E" using retained fixings "X" from crash beam.
4. Using fixings "F" with 2 off 30mm washers per bolt as spacers against chassis, loosely attach side arms "B" & "C".
5. Using fixings "G" Loosely mount main crossbar to the side arms "B" & "C".
6. Tighten all fixings to correct Torque values, Attach chosen neck option, cut bumper to suit chosen neck. **Note: smaller cut needed for neck non retractable electrical plate options** . Replace bumper etc.

**Recommended torque settings:** Grade 8.8 bolts: M8 - 24Nm, M10 - 52 Nm, M12 - 80 Nm, M14 - 130 Nm, M16 - 200 Nm  
**Grade 10.9:** M12 - 120Nm, M10 - 70Nm M8- 35Nm





# Notice de montage

Attelage **MZ54AU**  
Pour Mazda 3, 2013 -

## Désignation

A	1	Traverse principale.
B	1	Bras latéral gauche.
C	1	Bras latéral droit.
D	1	Support d'échappement droit.
E	1	Support d'échappement gauche.
F	4	Boulons à petit pas M12 x 40 <b>1.25</b> , rondelles freins, rondelles Ø25 et 8 x Ø30 (utiliser comme entretoises)
G	4	Boulons M12 x 35 x 1.75, 2 x rondelles Ø25 et écrous Nylocs.
H	2	Boulons M6 x 20, 2 x rondelles et écrous Nylocs.
J	2	Boulons M10 x 60 x 1.5, rondelles et écrous Nylocs. (support de cylimblocs d'échappement)
X	8	Ecrous d'origine.
ZE	1	Plaque de support de prise.

**Remarque :** Cet attelage doit être utilisé avec une boule de remorquage Witter (référence produit Z1X) ou une boule de remorquage Classe A50-1 ou A50-X se conformant dimensionnellement à A50-1 avec une valeur 'D' et 'S' supérieure ou égale à celle de l'attelage.

## Installation

1. Démontez le pare-chocs, les feux et abaissez l'échappement de chaque côté.
2. Démontez la traverse de pare-chocs et la remettre au client (conserver la visserie)
3. Positionner les supports d'échappement "D" & "E" au panneau arrière à l'aide de la visserie "X" d'origine.
4. Fixer les bars latéraux B & C au longerons à l'aide de la visserie "F" et en positionnant 2 rondelles Ø30 sous la tête de vise comme illustrer".
5. Attacher la traverse principale "A" aux bras latéraux "B" & "C" à l'aide de la visserie "G".
6. Serrer toutes la visserie au couple de serrage recommandé et fixer la rotule choisie. Découper le pare-chocs comme illustré. **Remarque:** si la plaque de support de prise escamotable n'est pas utiliser, la découpe peut être réduite.
7. Repositionner l'échappement, le pare-chocs etc...

**Couple de serrage recommandés: Boulons de Classe 8.8:** M8 - 24Nm, M10 - 52 Nm, M12 - 80 Nm, M14 - 130 Nm, M16 - 200 Nm **Classe 10.9:** M12 - 120Nm, M10 - 70Nm M8- 35Nm

