



Fitting Instructions

TOWBAR **PFC3AU FOR PFC3A PFC3AQ PFC3AQF**
 For Peugeot 807, Fiat Ulysse Citroen C8 2002 -

MATERIALS

A	1	Cross Bar
D	2	M12 x 35 x 1.75mm Bolts and Lock Washers
D1	2	M12 Cage Nuts
E	1	Left Hand Side Arm
F	1	Right Hand Side Arm
G	2	Angle Cleats
H	2	M10 x 30 x 1.5mm Bolts and Lock Washers
H1	2	M10 Cage Nuts
J	2	Spacer Plates
K	3	M12 x 35 x 1.75mm Bolts and Nyloc Nuts
L	3	M12 x 35 x 1.75mm Bolts and Nyloc Nuts
N	1	M10 x 25 x 1.5 Bolt, Nut, Lock Washer and 2 Flat Washers (25mm O.D.)

For use with either

PFC3A Flange neck option – ZF3004. **Note:** This towbar must be used with either a Witter Towball (part number Z11) or Class A50-1 or A50-X towball, which dimensionally conforms to A50-1 with a 'D' and 'S' value greater than or equal to that of the towbar.

PFC3AQ Detachable neck option – ZQ3004. Please refer to ZQ fitting instructions for installation

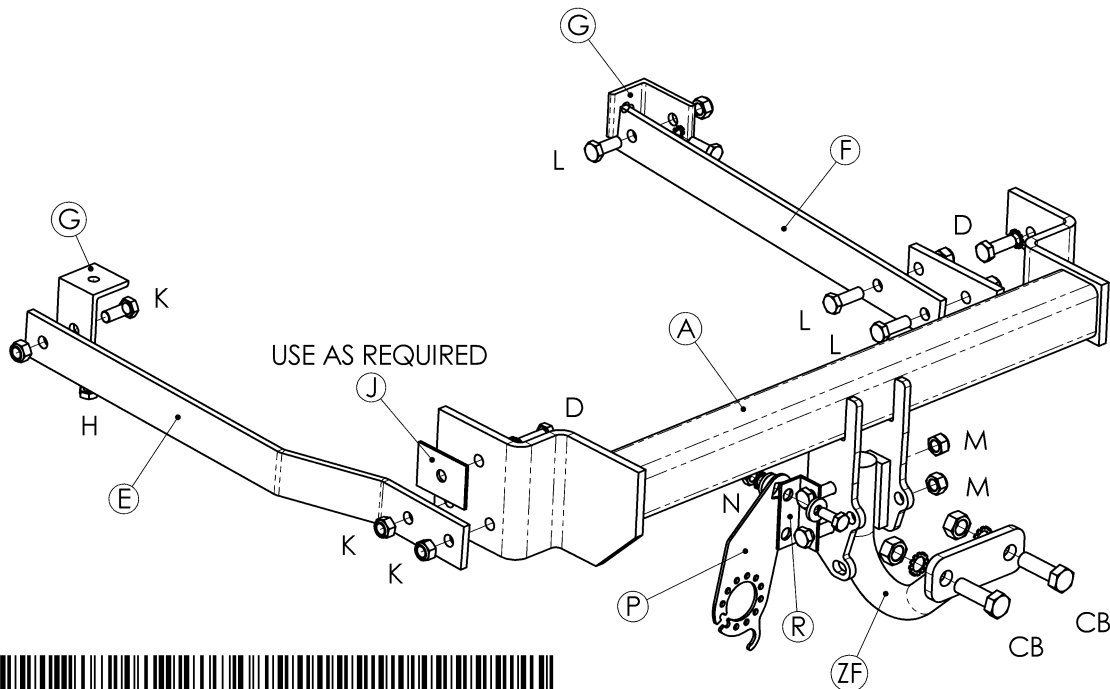
PFC3AQF Detachable Flange neck option – ZQF 3004. Please refer to ZQF fitting instructions for installation

FITTING

1. Remove spare wheel. Remove exhaust heat shield. Insert M12 Cage Nuts (D1) into 2 rearmost mounting points. (Inside faces of chassis). Insert M10 Cage Nuts (H1) into forward mounting points. (Rear face of forward cross member and under side of left hand chassis rail. **NOTE:** Left hand forward mounting point may already have a captive nut fitted).
2. Cut out manufacturers marked area inside bumper. Loosely attach Cross Bar (A) to mounting points on inside faces of chassis using Bolts (D), **NOTE:** Use Spacer Plates (J) as required to compensate for chassis width variation. Re-fit exhaust heat shield.
3. Loosely attach Angle Cleats (G) to forward mounting points using Bolts (H). Attach Left Hand Side Arm (E) to Cross Bar (A) and left hand Angle Cleat (G) using Bolts (K). Attach Right Hand Side Arm (F) to Cross Bar (A) and right hand Angle Cleat (G) using Bolts (L).
4. Attach Centre Strut (ZF) to Cross Bar (A) using Spacers (T) and Bolts (M), with Electrical Plate Angle (R) on left hand side, attach Electrical Plate. Ensure lower face of Cross Bar (A) is horizontal. Tighten all bolts. **NOTE:** Bolts (M) have a torque setting of 139Nm.

Please refer to the vehicle specification for the trailer weight and nose limits, which **must be observed**.

Recommended torque settings: GRADE 8.8: M8 - 27Nm, M10 - 53 Nm, M12 - 95 Nm, M14 - 150 Nm, M16 - 214 Nm
 GRADE 10.9: M12 - 139Nm



W0001PFC3AU-FIT\$011006230000



Notice de montage

ATTELAGE Pour Peugeot 807, Fiat Ulysse Citroën C8 2002 -
PFC3U Pour PFC3A PFC3AQ PFC3AQF

MATERIEL

A	1	Traverse
ZF	1	Ferrure à la norme européenne 94/20/EC A50-1 (ZF3004A)
D	2	Boulons M12 x 35 x 1,75mm et rondelles frein
D1	2	Ecrous prisonnier M12
E	1	Bras latéral gauche
F	1	Bras latéral droit
G	2	Taquets angulaire
H	2	Boulons M10 x 30 x 1,5mm et rondelles frein
H1	2	Ecrous prisonnier M10
J	2	Entretoises
K	3	Boulons M12 x 35 x 1,75mm et écrous Nyloc
L	3	Boulons M12 x 35 x 1,75mm et écrous Nyloc
N	1	Boulon M10 x 25 x 1,5, écrou, rondelle frein et 2 rondelles plates (Ø 25mm)

Pour utiliser avec

PFC3A Rotule d'attelage standard – ZF3004. Remarque : Cet attelage doit être utilisé avec une boule de remorquage Witter (référence produit Z11) ou une boule de remorquage Classe A50-1 ou A50-X se conformant dimensionnellement à A50-1 avec une valeur 'D' et 'S' supérieure ou égale à celle de l'attelage

PFC3AQ rotule démontable sans outil (RDSO) – ZQ3004. Référez vous s'il vous plaît à la notice de montage ZQ fournie séparément

PFC3AQF rotule standard démontable sans outil (RDSO) – ZQF 3004 Référez vous s'il vous plaît à la notice de montage ZQF fournie séparément

MONTAGE

- Déposez la roue de secours. Enlevez le bouclier thermique de l'échappement. Insérez les écrous prisonniers M12 (D1) dans les 2 points de montage les plus reculés. (Les faces intérieures du châssis). Insérez les écrous prisonniers M10 (H1) dans les points de montage avant. (face arrière de la structure transversale avant et dessous du rail du châssis gauche. REMARQUE : Le point de montage avant gauche peut déjà avoir un écrou prisonnier installé).
- Découpez les zones marquées par le fabricant dans le pare-chocs. Attachez sans serrer la traverse (A) aux points de montage sur les faces intérieures du châssis en utilisant les boulons (D). REMARQUE : utilisez les plaques d'écartement (J) comme exigé pour compenser la variation de largeur du châssis. Remontez le bouclier thermique de l'échappement.
- Attachez sans serrer les taquets (G) aux points de montage avant en utilisant les boulons (H). Attachez le bras latéral gauche (E) à la traverse (A) et le taquet d'angle gauche (G) en utilisant des boulons (K). Attachez le bras latéral droit (F) à la traverse (A) et le taquet d'angle droit (G) en utilisant des boulons (L).
- Fixez la ferrure (ZF) à la traverse (A) à l'aide d'entretoises (T) et des boulons (M) avec l'angle de la plaque électrique (R) sur le côté gauche, fixez la plaque électrique. Veillez à ce que la face inférieure de la traverse (A) soit horizontale. Serrez tous les boulons.
REMARQUE : Le couple de serrage des boulons (M) est de 139Nm.

Remarque : Cet attelage doit être utilisé avec une boule de remorquage Witter (référence produit Z11) ou une boule de remorquage Classe A50-1 ou A50-X se conformant dimensionnellement à A50-1 avec une valeur 'D' et 'S' supérieure ou égale à celle de l'attelage. Veuillez vous reporter aux données techniques du véhicule pour les limites de masse tractable et du poids admis sur la boule, **lesquelles sont à observer.**

Couples de serrage recommandés : GRADE 8,8 : M8 - 27Nm, M10 - 53 Nm, M12 - 95 Nm, M14 - 150 Nm, M16 - 214 Nm
GRADE 10,9 : M12 - 139Nm

