



Fitting Instructions

TOWBAR PFC5B
For FIAT DUCATO, PEUGEOT BOXER &
CITROEN RELAY VANS
2006-

MATERIALS

A	1	Main Cross Bar
B	4	M10 x 35 mm x 1.25 mm Bolts, lock washers and 4 flat washers (25 mm OD)
C	2	M10 x 35 mm x 1.25 mm Bolts, Nyloc Nuts and 4 flat washers (25 mm OD)
D	1	Left Hand Chassis Side arm
E	1	Right Hand Chassis Side arm
F	1	Left Hand Support Arm
G	1	Right Hand Support Arm
H	2	Towing Eye Spacer Brackets
J	2	Chassis Sliders +2 Nut Retainers and M12 x 1.75mm Square Nuts
K	2	M12 x 140 mm x 1.75 Bolts, Nyloc Nuts, and 4 Large Flat Washers (30 mm OD)
L	6	M12 x 55 mm x 1.75 Bolts, Nyloc Nuts, and 12 Flat Washers (25 mm OD)
M	1	M12 x 45 mm x 1.75 Bolts, Lock Washer and 1 Flat Washer (25 mm OD)
N	1	M12 x 65 mm x 1.75 Bolt, Lock Washer and 1 Flat Washer (25 mm OD)
P	2	M6 x 1.00 Nut, and 2 Flat Washers (13 mm OD)
Q	1	10 mm Coupling Packer
CB	2	M16 x 60mm Coupling Bolts, Nuts, Lock Washers
Z	1	ZEP35 Electrical plate (not shown)

Other Vehicle Variants

R	2	19mm OD Bush, 74mm Long for Bolts (K). To be used only on XL versions where no hole K is present.
S	4	M8 x 35mm x 1.25mm Bolts, lock washers and flat washers (25mm OD) (For older models)

FITTING

- 1.) To remove bumper, open rear doors and remove all Torx screws. If reversing sensors are present disconnect wiring loom on right hand side.
- 2.) Undo bolts and Nuts to remove rear crash beam. **Note:** On vehicles 2007 onwards, the rear mounting holes have changed to 10mm captives. Please use Bolts (S) for earlier vehicles. **Note:** On some vehicles the threaded outboard holes for bolts (B) have been blocked by the rear panel. Carefully drill through the rear panel to access fixings. See diagram for dimensions.
- 3.) Fit Left hand (D) and right hand (E) side arms using M12 bolts (K) to the chassis rails. For vehicles where hole at K does not exist use 19mm OD Bush, 74mm Long for Bolts (K). To be used only on XL versions. Keep loose and rest side arm ends on the leaf spring swivel arms for easy fit later on.
- 4.) Fit the main crossbar to the rear panel using Bolts (B) for the top fixings. Continue the fitting by using Bolts (C) on both sides ensuring thread is in a rearward direction as shown.
- 5.) Rotate upwards side arms (D) and (E) and use the top bolts (L) to align to the underside of cross bar.
- 6.) Remove the most rearward square rubbers from underneath of chassis rails on both sides. Break apart and Insert chassis sliders (J) **ensuring cage nut fitted first**. Then slide back so the hole is in the centre of the Square chassis hole. (View diagram for orientation)
- 7.) Bolt Bracket (F) to side arm (D), using bolts (L). Once done screw bolt (M) through the single vertical hole into Slider (J). **Note:** Use thread lock.
- 8.) Use the same procedure with Bracket (G), but additional bushes (H) must be used to miss the towing eye. Use Bolt (N) for extra Length. Add additional Bolts (L) to the side holes bolting through Side arm (E).
- 9.) Once satisfied with alignment tighten Cross bar to rear panel, followed by chassis side arms (D) and (E). **Note Bolt (K) to be Tightened to 80N/m**. Tighten remaining bolts to recommended torque settings.
- 10.) Cut bumper using diagram as a guide, refit rear plastic bumper in reverse order as removal.
- 11.) For Bumper Tags use the remaining Bumper Torx screws and add nuts (P) to tighten.

Note: This towbar must be used with either a Witter Towball (part number Z11) or Class A50-1 or A50-X and Z52B dimensionally Conforming to A50-1 with a 'D' and 'S' value greater than or equal to that of the towbar.

Due to the configuration of parts leave all bolts loose until final tightening Sequence.

Please refer to the vehicle specification for the trailer weight and nose limits, which **must be observed**.

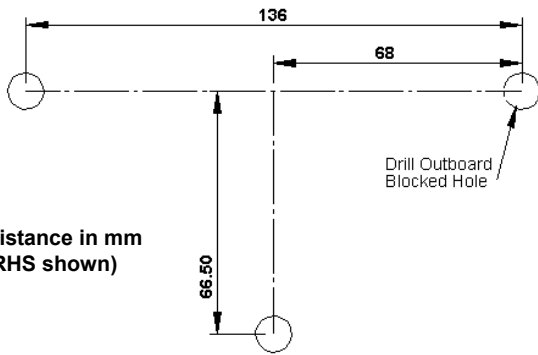
Recommended torque settings: M8 - 27Nm, M10 - 53 Nm, M12 - 95 Nm, M14 - 150 Nm, M16 - 214 Nm

Grade 10.9: M12 - 139Nm, M10 - 78Nm

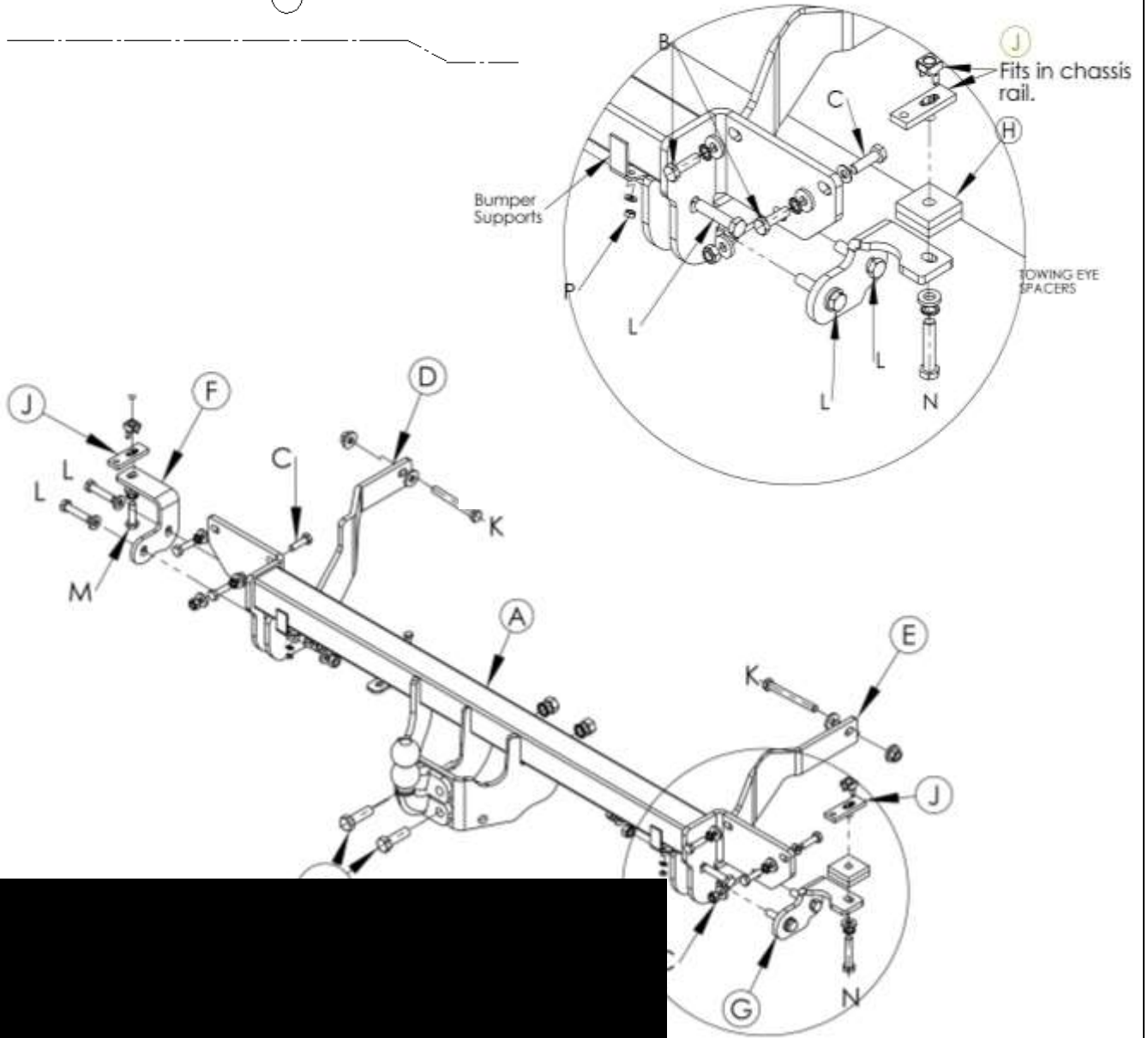


W0001PFC5B-FIT\$031010280000

Distance in mm
(RHS shown)



For blocked outboard holes,
mark distances accurately.
Drill small pilot hole, and then
open hole with cone cutter to
prevent damage to threads





Notice de montage

ATTELAGE **PFC5B**
Pour FIAT DUCATO, PEUGEOT BOXER &
Camionnettes CITROEN JUMPER
2006-

MATERIEL

A	1	Traverse principale
B	4	Boulons M10 x 35 mm x 1,25 mm, rondelles frein et 4 rondelles plates (Ø 25 mm)
C	2	Boulons M10 x 35 mm x 1,25 mm, écrous Nyloc et 4 rondelles plates (Ø 25 mm)
D	1	Bras latéral de châssis gauche
E	1	Bras latéral de châssis droit
F	1	Bras de soutien gauche
G	1	Bras de soutien droit
H	2	Supports d'écartement d'anneau de remorquage
J	2	Coulisses de châssis et écrous prisonnier carré M12 x 1.75mm
K	2	Boulons M12 x 140 mm x 1,75, écrous Nyloc et 4 grandes rondelles plates (Ø 30 mm)
L	6	M12 x 55 x 1,75, écrous Nyloc, 12 rondelles plates (Ø 25 mm)
M	1	Boulons M12 x 1,75 x 45 mm, rondelle frein et 1 rondelle plate (Ø 25 mm)
N	1	Boulons M12 x 1,75 x 65 mm, rondelle frein et 1 rondelle plate (Ø 25 mm)
P	2	Ecrou M6 x 1,00, et 2 rondelles plates (Ø 13 mm)
Q	1	Entretoise 10 mm
CB	2	Boulons d'accouplement M16 x 60mm, écrous, rondelles frein
Z	1	Plaque électrique ZEP35

VEHICULES VARIANTS

R	2	Entretoises Ø 19mm, 74mm de long pour les boulons (K). Utilisées uniquement sur les versions XL où aucun trou K n'est présent.
S	4	Boulons M8 x 35mm x 1,25mm, rondelles frein et rondelles plates (Ø 25mm) (pour les anciens modèles)

MONTAGE

1. Pour enlever le pare-chocs, ouvrez les portes arrière et enlever toutes les vis Torx. S'il y a des détecteurs de marche arrière, débrancher le câblage sur le côté droit.
2. Dévisser les boulons et les écrous pour enlever la poutre de choc arrière. **Remarque** : Sur les véhicules de 2007 et ultérieurs, les trous de montage arrière ont été remplacés par des boulons intégrés de 10 mm. Utiliser les boulons (S) pour les véhicules plus anciens. **Remarque** : Sur certains véhicules les trous extérieurs filetés pour les boulons (B) sont situés derrière le panneau arrière. Percer soigneusement le panneau arrière pour accéder aux fixations. Voir le schéma pour les dimensions.
3. Installer les bras latéraux gauche (D) et droit (E) en utilisant des boulons M12 (K) aux rails du châssis. Entretoises Ø 19mm, 74mm de long pour les boulons (K). Utilisées uniquement sur les versions **XL** où aucun trou K n'est présent. Laisser desserrer et faire reposer les extrémités du bras latéral sur les bras pivotants du ressort à lame pour une installation ultérieure plus aisée.
4. Installer la traverse principale au panneau arrière en utilisant des boulons (B) pour les fixations du haut. Continuer l'installation en utilisant des boulons (C) des deux côtés en s'assurant que le filetage est en position vers l'arrière, comme illustré.
5. Tourner les bras latéraux (D) et (E) vers le haut et utiliser les boulons du dessus (L) pour aligner au dessous de traverse.
6. Enlever les caoutchoucs carrés les plus à l'arrière du dessous des rails de châssis des deux côtés. Insérer les écrous prisonnier sur les platines (J) après les avoir séparés et insérer les dans le châssis. Faire alors glisser en arrière de manière à ce que le trou soit au centre du trou carré de châssis. S'assurer que les filetages sont propres pour faciliter l'insertion.
7. Boulonner le support (F) au bras latéral (D), en utilisant les boulons (L). Une fois terminé, visser le boulon (M) par le trou vertical dans la coulisse (J). **Remarque** : Utiliser du frein-filet.
8. Suivre la même procédure avec le support (G), mais les entretoises supplémentaires (H) doivent être utilisées pour dégager l'anneau de remorquage. Utiliser le boulon (N) pour augmenter la longueur. Ajouter des boulons supplémentaires (L) aux trous latéraux, en boulonnant au travers du bras latéral (E).
9. Une fois satisfait de l'alignement, resserrer la traverse au panneau arrière, suivie par les bras latéraux de châssis (D) et (E). **Noter que le boulon (K) doit être serré à 80N/m**. Resserrer les boulons restants aux couples recommandés.
10. Couper le pare-chocs en vous guidant du schéma, remettre en place le pare-chocs en plastique dans le sens inverse de la dépose.
11. Pour les languettes de pare-chocs utilisez les vis Torx restantes et ajoutez des écrous (P) pour resserrer.

Remarque : Cet attelage doit être utilisé avec une boule de remorquage Witter (référence produit Z11) ou une boule de remorquage Classe A50-1 ou A50-X et Z52B se conformant dimensionnellement à A50-1 avec une valeur 'D' et 'S' supérieure ou égale à celle de l'attelage.

En raison de la configuration des pièces, laissez tous les boulons desserrés jusqu' au serrage final.

Il est conseillé d'utiliser du frein-filet sur les filetages de boulon quand un écrou intégré est utilisé.

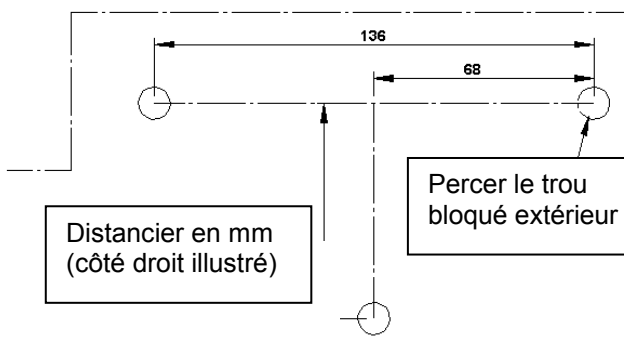
Veuillez vous reporter aux données techniques du véhicule pour les limites de masse et du poids tractable admis sur la boule, **lesquelles sont à observer.**

Couples de serrage recommandés : M8 - 27Nm, M10 - 53 Nm, M12 - 95 Nm, M14 - 150 Nm, M16 - 214 Nm

Grade 10,9: M12 - 139Nm, M10 - 78Nm



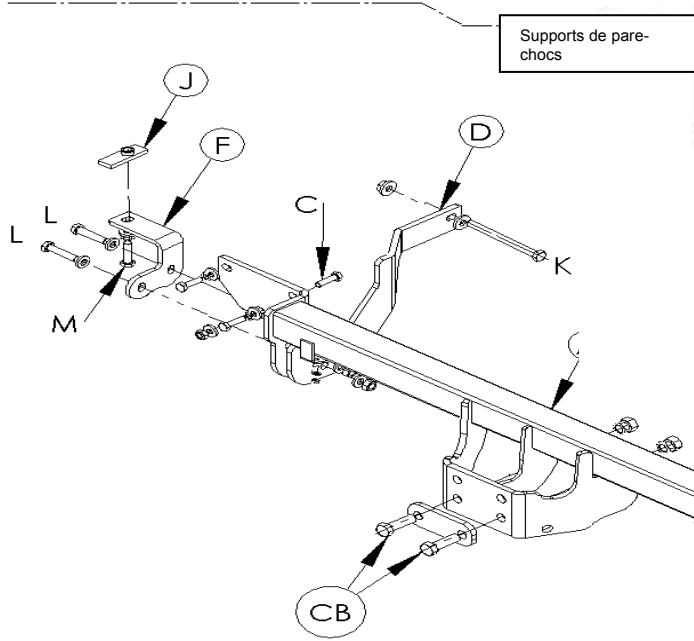
W0001PFC5B-FIT\$020802130000



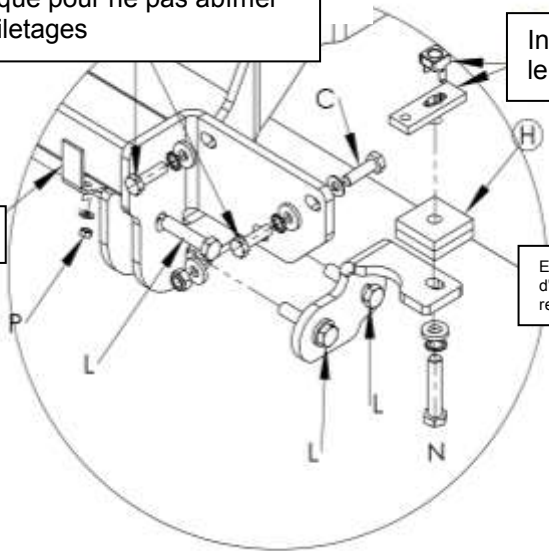
Distancier en mm
(côté droit illustré)

Percer le trou
bloqué extérieur

Pour les trous extérieurs
bloqués, marquer les
distances précises. Percer un
petit trou pilote puis ouvrir le
trou à l'aide d'un cutteur
conique pour ne pas abîmer
les filetages

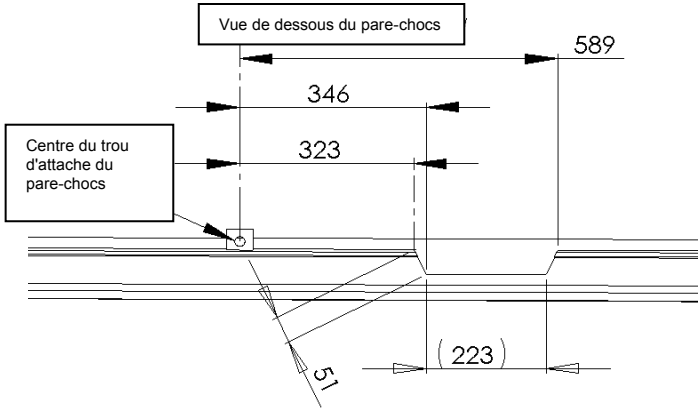
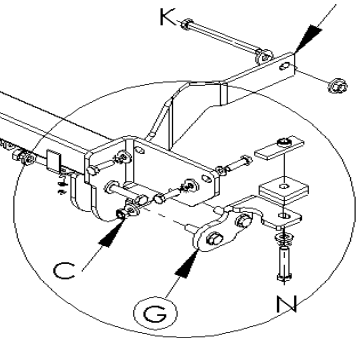


Supports de pare-
chocs



Insérer dans
le Châssis

Entretoises
d'anneau de
remorquage



Vue de dessous du pare-chocs

Centre du trou
d'attache du
pare-chocs