



Fitting Instructions

TOWBAR PFC7
For Fiat Scudo / Citroen Despatch /
Peugeot Expert
2007-

MATERIALS

A	1	Cross Bar with European facing to 94/20/EC A50-1
B	2	Bush Tube (22mm O.D x 67 long)
C	2	M12 x 110 x 1.75 pitch Bolts, Nyloc Nut and Flat Washer (O.D. 40mm)
D	1	Side Bracket
E	1	Side Bracket
F	1	M10 x 40 x 1.5 pitch Bolt, Lock Washer, Flat Washer (O.D. 30mm) and Captive Nut (M10 Large Frame)
G	1	M12 x 40 x 1.75 pitch Bolt, Nut, Lock Washer, and 2 Flat Washers (O.D. 40mm)
H	6	M12 x 40 x 1.75 pitch Bolts, Nuts, and Lock Washers
I	1	ZEP35 Electrical plate (not shown)
CP	1	Spacer
CB	2	M16 x 60mm Coupling Bolts, Nuts, Lock Washers

FITTING

1. Lower spare wheel to ease assembly of Side Brackets.
2. Assemble Side Brackets (D) and (E) to inner face of Chassis rails using fasteners (C), inserting Bushes (B) into the chassis from the opposite side.
3. Secure the Side Brackets (D) and (E) to forward most mountings using fasteners (F) and (G). **Note: The Captive Nut (F) may need its frame compressing very slightly or the rectangular hole that it is fed through may need very slight enlargement to ease fitment.**
4. Assemble Cross Bar (A) to Side Brackets using fasteners (H)
5. **Fully tighten all fasteners.**
6. Raise spare wheel back into position.

Note:

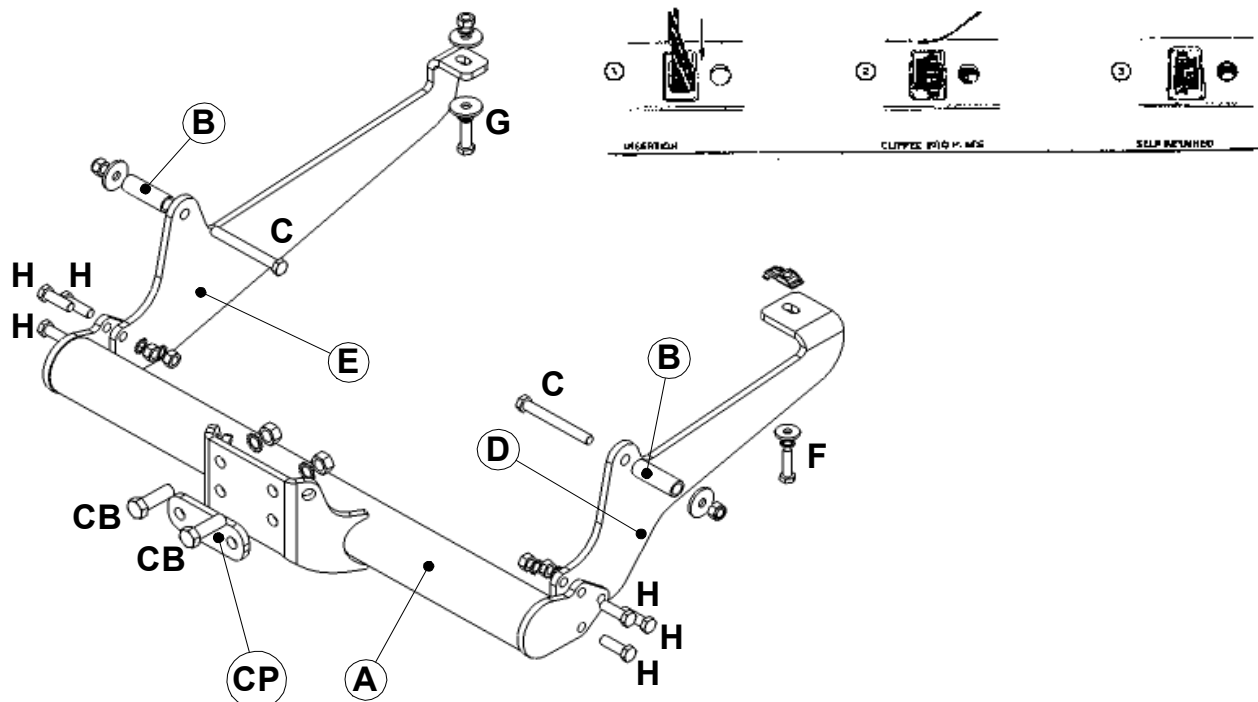
This tow bar must be used with either a Witter Towball (part number Z11) or Class A50-1 or A50-X towball dimensionally Conforming to A50-1 with a 'D' and 'S' value greater than or equal to that of the tow bar.

When using a tow ball mounted to the bottom set of holes, space rearwards using Spacer (CP) to give adequate coupling clearance.

Please refer to the vehicle specification for the trailer weight and nose limits, which **must be observed**.

Recommended torque settings: M8 - 27Nm, M10 - 53 Nm, M12 - 95 Nm, M14 - 150 Nm, M16 - 214 Nm

Grade 10.9: M12 - 139Nm, M10 - 78Nm





Notice de montage

ATTELAGE PFC7
Pour Fiat Scudo / Citroen Despatch /
Peugeot Expert
2007-

MATERIEL

A	1	Traverse conforme à la norme européenne 94/20/EC A50-1
B	2	Entretoises (Ø 22 mm x 67 de long)
C	2	Boulons M12 x 110 mm x 1,75, écrou Nyloc et rondelle plate (Ø 40mm)
D	1	Bras latéral
E	1	Bras latéral
F	1	Boulon M10 x 40 x 1,5, rondelle frein, rondelle plate (Ø30 mm) et écrou prisonnier (M10 grand modèle)
G	1	Boulon M12 x 40 x 1,75, écrou, rondelle frein et 2 rondelles plates (Ø 40mm)
H	6	Boulons M12 x 40 x 1,75 mm, écrous et rondelles frein
CP	1	Entretoise
CB	2	Boulons d'accouplement M16 x 60mm, écrous, rondelles frein
Z	1	Plaque électrique ZEP35 (non illustrée)

MONTAGE

1. Abaisser la roue de secours pour faciliter le montage des bras latéraux.
2. Monter les bras latéraux (D) et (E) sur la face intérieure des rails de châssis en utilisant les fixations (C), insérant les entretoises (B) dans le châssis à partir du côté opposé.
3. Fixer les bras latéraux (D) et (E) aux supports les plus en avant en utilisant les fixations (F) et (G). **Remarque : Il peut être nécessaire de légèrement comprimer le cadre de l'écrou intégré (F) ou le trou rectangulaire peut devoir être légèrement agrandi pour faciliter l'installation.**
4. Assembler la traverse (A) aux bras latéraux en utilisant les fixations (H)
5. **Serrer complètement tous les boulons.**
6. Replacer la roue de secours en position.

Remarque :

Cet attelage doit être utilisé avec une boule de remorquage Witter (référence produit Z11) ou une boule de remorquage Classe A50-1 ou A50-X se conformant dimensionnellement
Conforme à A50-1 avec une valeur 'D' et 'S' supérieure ou égale à celle de l'attelage.

Lors de l'utilisation d'une boule de remorquage montée sur le jeu de trous inférieur, espacer vers l'arrière à l'aide de l'entretoise (PC) pour laisser un jeu d'accouplement suffisant.

Veillez vous reporter aux données techniques du véhicule pour les limites de masse et du poids tractable admis sur la boule, **lesquelles sont à observer.**

Couples de serrage recommandés : M8 - 27Nm, M10 - 53 Nm, M12 - 95 Nm, M14 - 150 Nm, M16 - 214 Nm
Grade 10,9: M12 - 139Nm, M10 - 78Nm

