



Fitting Instructions

TOWBAR for
Peugeot 307 Hatchback and PG40A &
Citroen C4 (3-Door Coupe Model Only) PG40AQ

Note: Towbar will not fit the Citroen C4 Coupe VTS model with the Petrol 2.0i 16V 180hp engine. VIN number will start with VF7LARFK.

MATERIALS

A	1	Cross Bar
B	1	Right Hand Side Arm
C	1	Left Hand Side Arm
D	2	M8 x 25 x 3 mm Flat Washers.
F	4	M10x1.50mm Nut, Lock Washer and Flat Washer (30mm O.D.)
G	4	M10x40x1.50mm Bolt, Flat Washer (25mm O.D.), Lock Washer and Nut
H	4	M8x50x1.25mm Set Bolt, Flat Washer (25mm O.D.), Flat Washer (20mm O.D.), Lock Washer and Nut
K	1	M10 x 25 x 1.5 Bolt, Nut, Lock Washer and Washer (25mm O.D.)
ZEP1	1	Electrical Plate (ZEP1)
ZEQ1	1	Electrical Plate Bracket (ZEQ1)

For use with either

PG40A Flange neck option – ZF3022A. **Note:** This towbar must be used with either a Witter Towball (part number Z11) or Class A50-1 or A50-X towball dimensionally Conforming to A50-1 with a 'D' and 'S' value greater than or equal to that of the towbar.

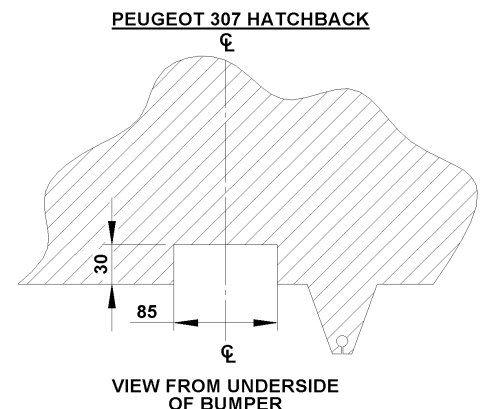
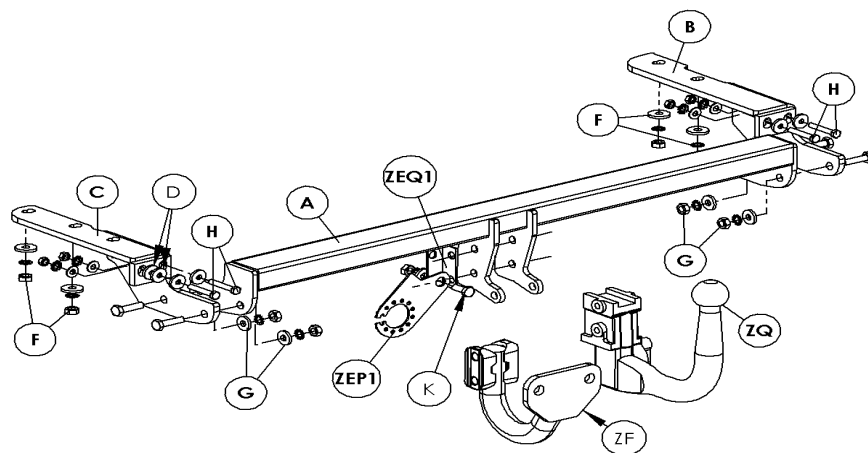
PG40AQ Detachable neck option – ZQ3022. Please refer to ZQ fitting instructions for installation

FITTING

1. On the **Peugeot 307** and **Citroen C4 (3-door Coupe)**, undo the bolt on the off-centre bumper tag from the underside of the bumper.
2. Remove the x3 bolts from the rear panel of the vehicle. Discard and replace with x4 Set Bolts and Flat Washers (25mm O.D.)
Ensure all forward facing mating areas are free of mastic.
3. Also add a fourth Set Bolt and Flat Washer (25mm O.D.) from fixing (H) to the rear panel, ensuring that 2 washers (D) sit on the forward face of the rear panel, simulating the thickness of the absent nut. **Please Note:** It may ease fitment if Bolts (H) are only partially threaded before Side arms (B and C) are fitted.
4. Remove lashing eyes, and loosely locate Side Arms (B & C) over the horizontal bolts (H) and existing vertical studs. (On the HDI GT model there is an additional slot on side arm (C) to accommodate the rear most exhaust hanger. Use existing fixing)
5. Loosely attach using fixings (F) and the remaining fixings of (H). **Please Note:** It may ease fitment if Fixings (H) on the right hand side are tightened before fitting Cross Bar (A).
6. Carefully feed Crossbar (A) over the exhaust and loosely attach to the sidearm (B & C) using fixings (G). If necessary bend or remove the redundant metal, off centre bumper tag connected to the lower edge of the back panel.
7. Attach preferred neck and Electrical Plate Bracket (ZEQ1) as per the additionally provided Fitting Instruction. Attach Electrical Plate (ZEP1) to Bracket using fixings (K). **Fully tighten all remaining fixings to the recommended torque setting.**

On the **Peugeot 307 only**, if you wish to re-attach the off-centre bumper tag to the underside of the bumper; it may be necessary to make a small cut for the centre profiles as illustrated below

Recommended torque settings: Grade 8.8 bolts: M8 - 27Nm, M10 - 53 Nm, M12 - 95 Nm, M14 - 150 Nm, M16 - 214 Nm
Grade 10.9: M12 – 139Nm, M10 – 78Nm



W0001PG40AU-FIT\$010809160000



Notice de Montage

PG40BU
ATTELAGE
Pour
Peugeot 307 HAYON ET
Citroen C4 (modèles a 3 portes
seulement)
PG40B
PG40BQ
PG40BQF

MATERIELS

A	1	Traverse principale
B	1	Bras latéral droit
C	1	Bras latéral gauche
D	2	Rondelles plates M8 x 25 x 3mm
F	4	Ecrous M10x1.50mm, rondelles frein, et rondelles plates (Ø 30mm)
G	4	Boulons M10x40x1.50mm, Rondelles plates (Ø 25mm), rondelles frein et écrous
H	4	Boulons M8x50x1.25mm, Rondelles plates (Ø 25mm), Rondelles plates (Ø 20mm), rondelles frein et écrous
Z99	1	ZEP5 rondelle Néoprène, boulon M8 x 25 x 1.25 et écrous Nyloc
ZEQ5	1	Support de prise électrique (ZEQ5)
	1	Couvercle a boule Witter

Remarque : L'attelage ne se monte pas sur le Citroen C4 Coupe VTS 2.0i 16v 180hp.

A utiliser avec :

PG40B Option boule classique – ZF3022A. **Remarque:** Cet attelage doit être utilisé avec soit une rotule Witter (Référence Z11) ou une rotule de classe A50-1 ou A50-X dimensionnée conformément à la classe A50-1 avec une valeur 'D' et 'S' supérieure ou égale à celle de l'attelage.

PG40BQ Option ferrure démontable – ZQ3022. Veuillez référer à la notice de montage ZQ.

PG40BQF Option ferrure boule classique démontable – ZQF3022. Veuillez référer à la notice de montage ZQ.

MONTAGE

- Défaire la languette sur le dessous du pare-chocs.
- Retirer les 3 boulons du panneau arrière du véhicule. Les remplacer par 4 boulons et rondelles plates (Ø 25mm). **Assurez-vous que les surfaces de contact soient dépourvues de mastic.**
- Ajouter un 4ème boulon et rondelle plate (Ø 25mm) repère (H) afin de fixer le panneau arrière en s'assurant que les rondelles (D) épousent parfaitement la face avant du panneau arrière, celles-ci imitant l'épaisseur de l'écrou absent. **Remarque:** il est conseillé pour faciliter le montage de n'enfiler que partiellement les boulons (H) avant le montage définitif des bras latéraux (B & C).
- Retirer l'anneau de remorquage/sécurité et positionné sans serrer les bras latéraux (B et C) sur les boulons horizontal (H) et sur les crampons verticaux existants. (Sur les modèles HDI GT il y a une découpe additionnelle dans le bras latéral (C) afin de bien positionner le support du pot d'échappement. Utiliser la visserie existant.
- Assembler sans serrer, l'ensemble de la boulonnerie (F) et le restant de la boulonnerie (H). **Remarque :** il est recommandé de serrer les boulons (H) de droite avant de monter la traverse principale.
- Présenter délicatement la traverse principale (A) au-dessus du pot d'échappement et l'assembler, sans serrer, aux bras latéraux (B & C) en insérant la boulonnerie correspondante (G). Si nécessaire plier ou enlever l'excédent métallique qui se trouve au centre du pare choc dans la partie basse du panneau arrière.
- Monter la ferrure de votre choix ainsi que le taquet (ZEQ5) du support de prise aux profils centraux. Monter le support de prise (ZEP5) au taquet à l'aide de la visserie restant (Z99).
- Pour la **Peugeot 307 uniquement**, si vous souhaitez reciper la languette centrale du pare-chocs, il faudra faire une petite découpe dans le retour comme indiqué ci-dessous.

Veuillez-vous référer aux données du constructeur pour le poids tractable maximum du véhicule et le poids maximum admis sur la boule.

Couples de serrage recommandé : M8 - 27Nm, M10 - 53 Nm, M16 - 214 Nm , **10.9 grade M12-120Nm (Boulons de ferrure ZF seulement)**

