



Fitting Instructions

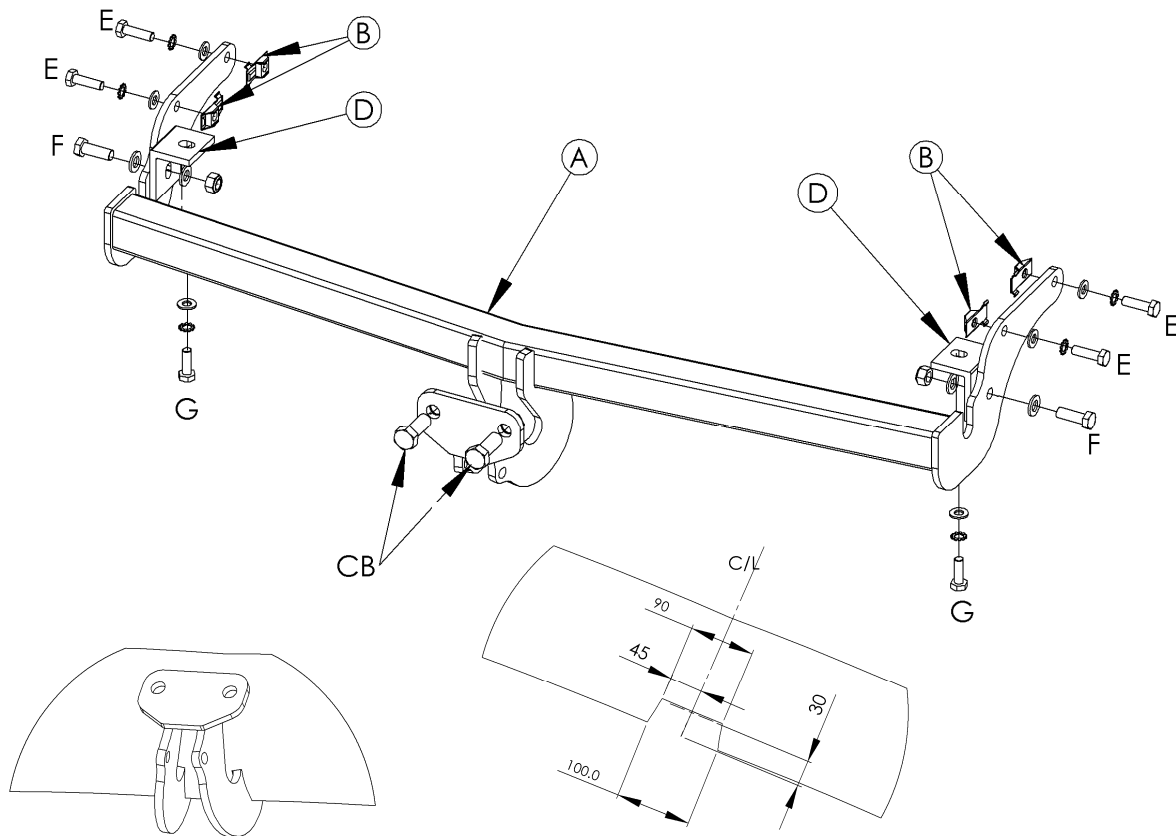
TOWBAR PG42A
For PEUGOET 207
2006 on

MATERIALS

	QTY	
A	1	Cross Bar with European facing to 94/20/EC A50-1
B	4	M10 x 1.5 Cage Nuts (small)
CB	2	M16X50mm X 2.00 Pitch, Lock washers, 2 nuts
D	2	Side brackets.
E	4	M10 X 35 X 1.5 Pitch, Lock washers, Flat Washers (21mm OD)
F	2	M12 X 35 X 1.75 Pitch, 4 Flat Washers (24mm), 2 Nyloc Nuts
G	2	M10 X 30 X 1.5 Pitch, Lock washers, Flat washer (21mm)
Z	1	ZEP35 Electrical plate (not shown)

FITTING

1. Check to ensure that you have all the necessary parts.
2. Remove Bumper to Arch plugs on underside of vehicle both sides. Remove inner Arch plugs 2 either side.
3. Unscrew 2 torx screws from the bumper tags. Pull Bumper out from the sides to unclip, remove bumper by pulling rearward.
4. Starting on the chassis rails remove sealant tape on outside rails, which will reveal square slots.
5. Input M10 Cage nuts **B** into the chassis rail ensuring that a positive fit is carried out. Ensure that the cage nut hole recess aligns. Bring the tow bar mainframe to the new mounting positions **B** and thread through fasteners **E**.
6. Expose the rear most captive mounting hole by removing the tape on the underside of the chassis.. Attach the brackets **D** to the chassis rail using Fasteners **G** via captive thread. Use fasteners **F** to fix the side brackets **D** to the main frame side arms.
7. Tighten all bolts to their recommended torque. Begin with Fasteners **E** ensuring the slot from Bracket **D** aligns with cross bar side arms. If not, lift frame up or down to align from rear.
8. Before fitting of bumper use the visual to mark cut on bumper. Check the bumper to vehicle to ensure bumper cut is in the correct position. Cut when satisfied.
9. Refit bumper .



Note: This towbar must be used with either a Witter Towball (part number Z11) or Class A50-1 or A50-X towball dimensionally conforming to A50-1 with a 'D' and 'S' value greater than or equal to that of the towbar. Please refer to the vehicle specification for the trailer weight and nose limits, which **must be observed**.

Recommended torque settings: M8 - 27Nm, M10 - 53 Nm, M12 - 95 Nm (Grade 10.9-139Nm), M14 - 150 Nm, M16 - 214 Nm





Notice de Montage

ATTELAGE PG42A
Pour PEUGEOT 207
A partir de 2006

DESIGNATION

A	1	Traverse principale à la norme Directive Européenne 94/20/EC A50-1
B	4	écrous cages carrés H, M10 x 1.5 (petits)
CB	2	Vis H, M16X50mm X 2.00, rondelles frein, 2 écrous
D	2	Pattes de fixation
E	4	Vis H, M10 X 35 X 1.5, rondelles frein, rondelles plates (Ø 21mm)
F	2	Vis H, M12 X 35 X 1.75, 4 rondelles plates (Ø 24mm), 2 écrous nylstop
G	2	Vis H, M10 X 30 X 1.5, rondelles frein, rondelles plates (Ø 21mm)

MONTAGE

1. Assurez-vous d'avoir toutes les pièces en main.
2. Déclipser le pare-chocs des pare-boue arrière. 2 agrafes en dessous du pare-chocs
3. Dévisser les languettes du pare-chocs 2 vis torx. Déclipser le pare-choc en tirant par les cotés et l'enlever.
4. Commencer par retirer la protection adhésive collée sur les longerons ce qui laissera apparaître des encoches carrés.
5. Insérer les écrous cages (B) dans l'emplacement prévus. Assurez-vous que le renforcement des trous des écrous cages soit aligné. Positionner la traverse principale au niveau des écrous cages (B) et enfiler l'ensemble de la visserie (E).
6. Enlever le ruban adhésif sous le côté du châssis afin de révéler les trous d'assemblage. Assembler les pattes de fixation (D) aux longerons en insérant l'ensemble de la visserie (G). Utiliser les vis (F) pour fixer les pattes de fixation (D) aux bras latéraux de la traverse principale.
7. Serrer l'ensemble de la boulonnerie aux couples de serrage préconisés. Commencer par serrer les vis (E) en s'assurant que la fente de la patte de fixation (D) soit alignée. Sinon réajuster la traverse principale en la relevant ou l'abaissant par l'arrière.
8. Avant de remonter le pare-chocs, effectuer une légère découpe sur le retour du pare-chocs (non visible) pour se faire présenter le pare-chocs et faire une marque sur l'endroit à découper.
9. Remonter le pare-chocs.

Remarque: Cet attelage doit être utilisé avec soit une rotule Witter (Référence Z11) ou une rotule de classe A50-1 ou A50-X dimensionnée conformément à la classe A50-1 avec une valeur 'D' et 'S' supérieure ou égale à celle de l'attelage. Veuillez vous référer aux données du constructeur pour le poids tractable maximum du véhicule et le poids maximum admis sur la boule.

Couples de serrage préconisés: M8 - 27Nm, M10 - 53 Nm, M12 - 95 Nm, M14 - 150 Nm, M16 - 214 Nm

