



Fitting Instructions

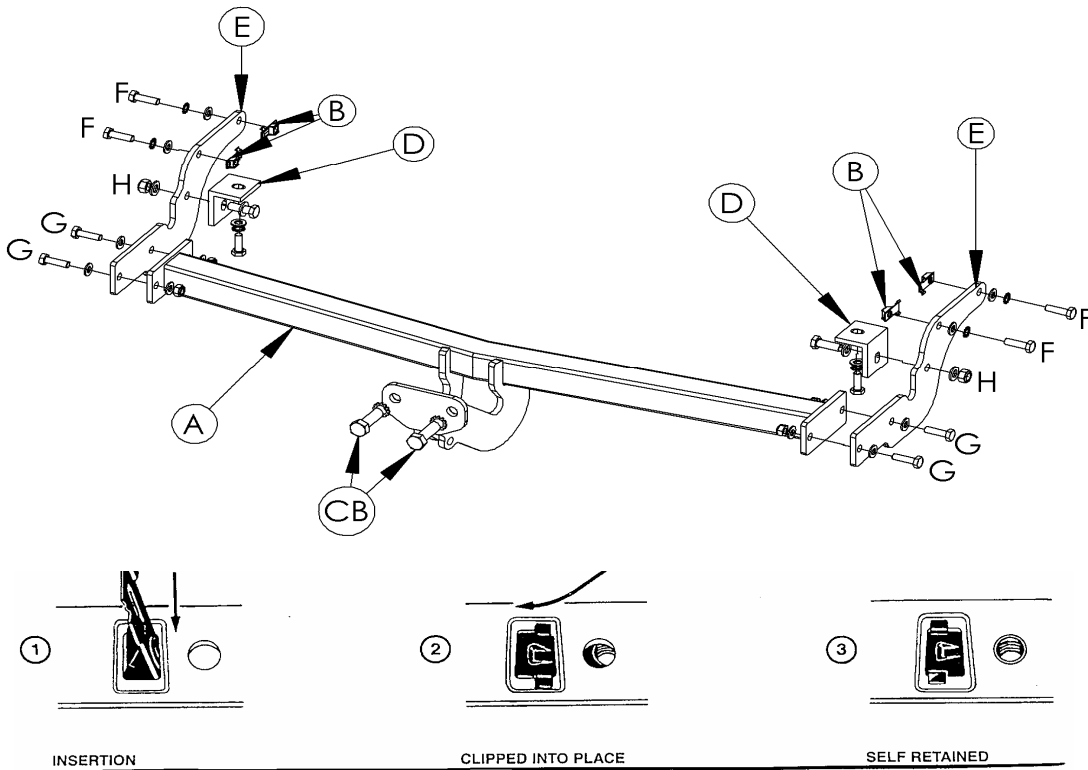
TOWBAR PG43A
For PEUGOET 207 SW
2007 on

MATERIALS

	QTY	
A	1	Cross Bar with European facing to 94/20/EC A50-1
B	4	M10 x 1.5 Cage Nuts (small)
CB	2	M16 x 50mm x 2.00 Pitch, Lock Washers, Nuts
D	2	Side Cleats
E	2	Side Arms
F	4	M10 x 35 x 1.50 Pitch, Lock washers, Flat Washers (21mm OD)
G	4	M10 x 35 x 1.50 Pitch, Flat washer (21mm) and 4 Nyloc Nuts
H	2	M12 x 35 x 1.75 Pitch, Flat washer (24mm), 2 Nyloc Nuts
J	2	M10 x 35 x 1.50 Pitch, Lock washers, Flat Washers (21mm)
Z	1	ZEP35 Electrical plate (not shown)

FITTING

1. Check to ensure that you have all the necessary parts..
2. On the lower edge of the bumper remove the 2 plastic plugs and 4 screws .
3. To improve access to the outside chassis rail, the black protective moulding must be removed either side. This is achieved by removing 1 plug at the rear, a plug on the inside of the arch and 1 plastic nut each side.
4. On the chassis rails remove sealant tape, which will reveal square slots. These can be difficult to see due to paint.
5. Input M10 cage nuts (**B**) into the chassis rail ensuring that a positive fit is carried out and the cage nut hole recess aligns. See figure 1 to 3.
6. Loosely bolt the two side arms (**E**) to the cage nuts using fasteners (**F**).
7. Unmask the black tape to expose the captive nut on the underside of the chassis. Bolt angle (**D**) to the side arm (**E**) and then locate to the underside of chassis using Bolt (**J**). Carry out for both sides.
8. To attach the cross tube, bend down lower bumper tabs and insert cross bar (**A**) behind bumper. Attach to the fitted side arms (**E**) use bolts (**G**) and fully tighten.
9. **Note:-** Due to the level of adjustment , push the main frame upwards ensuring the towball will be in its full upright position whilst tightening bolts (**F**) to hold in position. Tighten the remaining bolts to their recommended torque ensuring the tow bar still in its highest position.
10. Refit the protective mouldings and the lower bumper fixings.



Note: This towbar must be used with either a Witter Towball (part number Z11) or Class A50-1 or A50-X towball dimensionally conforming to A50-1 with a 'D' and 'S' value greater than or equal to that of the tow bar.. Please refer to the vehicle specification for the trailer weight and nose limits, which **must be observed**.

Recommended torque settings: M8 - 27Nm, M10 - 53 Nm, M12 - 95 Nm (Grade 10.9-139Nm), M14 - 150 Nm, M16 - 214 Nm





Notice De Montage

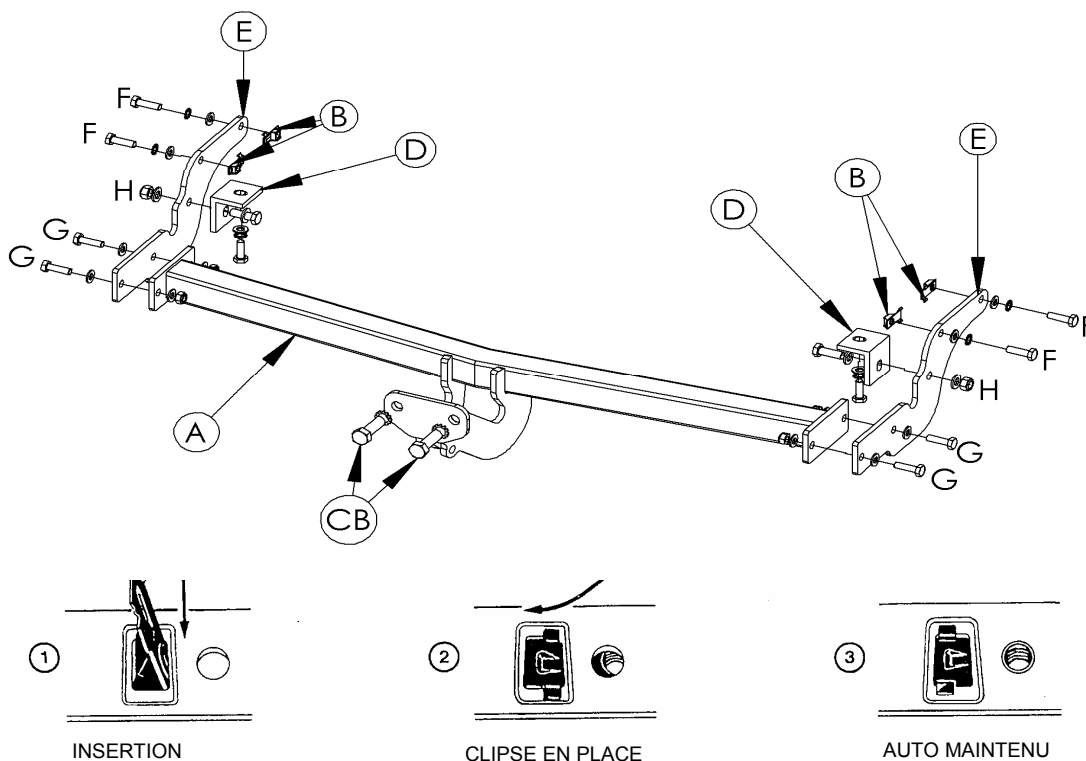
ATTELAGE PG43A
Pour PEUGEOT 207 SW
A partir de 2007

DESIGNATION

A	1	Traverse principale conforme à la Directive Européenne 94/20/EC A50-1
B	4	écrous cages carrés H, M10 x 1.5 (petits pas)
CB	2	Vis H, M16X50mm X 2.00, rondelles frein, 2 écrous
D	2	Pattes de fixation
E	2	Bras latéraux
F	4	Vis H, M10 X 35 X 1.5, rondelles frein, rondelles plates (Ø 21mm)
G	4	Vis H, M10 X 35 X 1.50, rondelles plates (Ø 21mm), 4 écrous nyloc
H	2	Vis H, M12 x 35 x 1.75, rondelles plates (Ø 24mm), 2 écrous nyloc
J	2	Vis H, M10 x 35 x 1.50, rondelles frein, rondelles plates (Ø 21mm)
Z	1	Plaque électrique ZEP35

MONTAGE

1. Assurez-vous d'avoir toutes les pièces en main.
2. Sous le pare-chocs retirer les 2 clips et les 4 vis.
3. Afin d'améliorer l'accès aux longerons, retirer la protection noire de chaque côté, pour se faire retirer les clips qui se trouvent à l'arrière (1), sur la face avant (1), et les écrous plastiques sur les côtés (2).
4. Commencer par retirer la protection adhésive collée sur les longerons ce qui laissera entrevoir des encoches carrés. Ceci est difficile à voir à cause de la couche de peinture.
5. Insérer les écrous cages (B) dans l'emplacement prévu. Assurez-vous de leur bon alignement. Voir figures 1 à 3.
6. Visser, sans serrer, les deux bras latéraux (E) en utilisant les écrous cages et vis (F).
7. Enlever la protection adhésive noire afin d'avoir accès à l'écrou situé sous le châssis. Assembler la patte de fixation (D) aux bras latéraux (E) et fixer le tout au châssis en utilisant la vis (J). Répéter la même opération pour l'autre côté.
8. Pour positionner la traverse (A), plier doucement la jupe du pare-chocs vers le bas afin d'insérer la traverse principale (A) derrière le pare-chocs. Enfin, assembler la traverse principale et les bras latéraux (E) en utilisant les vis (G) et bloquer les écrous.
9. **Remarque:-** Pour un niveau d'ajustement optimal, pousser l'ensemble de l'attelage vers le haut en s'assurant que la rotule est positionnée à la vertical et serrer le tout avec les vis (F). Bloquer les écrous aux couples de serrage préconisés tout en maintenant la rotule vers sa position la plus haute.
10. Remonter les moulures de protection et l'ensemble de fixation du pare-chocs.



Remarque: Cet attelage doit être utilisé avec soit une rotule Witter (Référence Z11) ou une rotule de classe A50-1 ou A50-X dimensionnée conformément à la classe A50-1 avec une valeur 'D' et 'S' supérieure ou égale à celle de l'attelage. Veuillez vous référer aux données du constructeur pour le poids tractable maximum du véhicule et le poids maximum admis sur la boule.

Couples de serrage préconisés: M8 - 27Nm, M10 - 53 Nm, M12 - 95 Nm, M14 - 150 Nm, M16 - 214 Nm

WITTER TOWBARS

Support technique

Numéro Vert : 0 805 102 860

Issue 1



W0001PG43A-FIT\$011003300000