



Fitting Instructions

TOWBAR
For Peugeot 3008 Crossover

PG53U for
PG53 &
PG53Q
PG53QF

MATERIALS

A	1	Cross Bar
B	1	Right Hand Side Arm
C	1	Left Hand Side Arm
D	2	M8 Flat Washer (25mm O.D)
E	1	Rear Exhaust 8mm Spacer Plate
F	4	M10x1.50mm Nut, Lock Washer and Flat Washer (30mm O.D.)
G	4	M12x40x1.75mm Bolt, Flat Washer (25mm O.D.) and Nyloc Nuts.
H	4	M8x50x1.25mm Set Bolt, Flat Washer (25mm O.D.), Flat Washer (20mm O.D.), Lock Washer and Nut.
J	2	M10 X 20mm Flat Washers
K	2	M8 Spigot Nuts
ZE	1	Electrical Plate (Sep M)

Recommended torque settings: Grade 8.8 bolts: M8 - 24Nm, M10 - 52 Nm, M12 - 80 Nm, M16 - 200 Nm
Grade 10.9: M12 – 120Nm,

For use with either

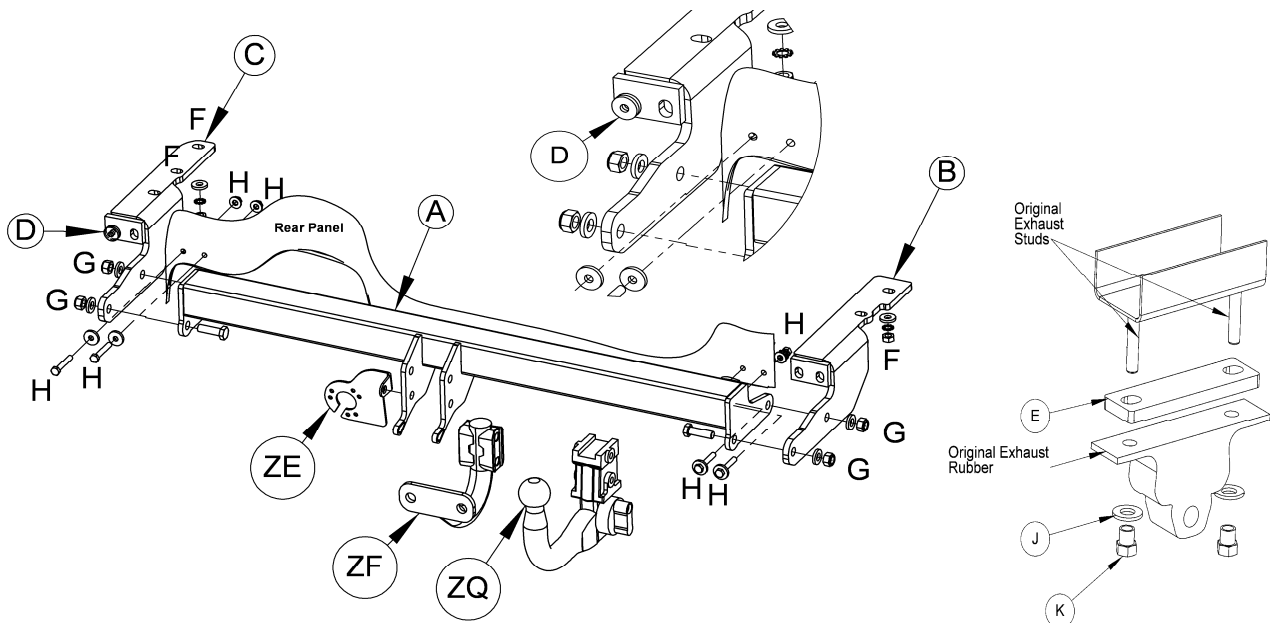
PG53 Flange neck option – ZF3007 Note: This towbar must be used with either a Witter Towball (part number Z11) or Class A50-1 or A50-X towball, which dimensionally conforms to A50-1 with a 'D' and 'S' value greater than or equal to that of the towbar.

PG53Q Detachable neck option – ZQ3007. Please refer to ZQ fitting instructions for installation

PG53QF Detachable neck option – ZQF 3007. Please refer to ZQ fitting instructions for installation

FITTING

1. Undo the 3 bumper tag screws from the underside of the bumper .
2. Remove the x3 bolts from the rear crash beam/panel of the vehicle. Discard and replace with x3 Set Bolts and Flat Washers (25mm O.D.) from fixings (H). **Ensure all forward facing mating areas are free of mastic.**
3. Add a fourth Set Bolt and Flat Washer (25mm O.D.) from fixing (H) to the rear panel, ensuring that washers (D) sits on the forward face of the rear panel, simulating the thickness of the absent nut. **Please Note:** It may ease fitment if Bolts (H) are only partially threaded before Side arms (B and C) are fitted.
4. Remove lashing eyes, and loosely locate Side Arms (B & C) over the existing horizontal bolts and vertical studs
5. Loosely attach using fixings (F) and the remaining fixings of (H). **Please Note:** It may ease fitment if Fixings (H) on the right hand side are tightened before fitting Cross Bar (A).
6. Lower the exhaust be undoing the Rear exhaust hanger and forward hanger and rest on rear axle. Carefully feed Crossbar (A) over the exhaust and loosely attach to the sidearm (B & C) using fixings (G). Raise cross bar to its highest position and tighten fully.
7. To improve clearance from exhaust to cross bar add spacer (E) to rear exhaust studs, open up rubber exhaust holes to 11mm. and push up to studs. Use spigot nut (K) with washer (J) and screw onto threads as shown. Tighten forward Hanger.
8. Attach selected neck and electrical plate. Push bumper edge inwards fully before tightening. **Fully tighten all remaining fixings to the recommended torque settings.**
9. **Attach warning label next to rear release lever for lower tailgate.**



W0001PG53U-FIT\$010911200000



Notice de Montage

Atelage
Pour Peugeot 3008 Crossover

**PG53U Pour
PG53 &
PG53Q
PG53QF**

Désignation

A	1	Traverse principale
B	1	Bras latéral droit
C	1	Bras latéral gauche
D	2	Rondelles plates M8 (Ø25mm)
E	1	Entretoise d'écartement de 8mm pour le silencieux
F	4	Écrous M10x1.50mm rondelles frein et rondelles plate (Ø 30mm)
G	4	Boulons M12x40x1.75mm rondelles plate (Ø 25mm) et écrou Nyloc.
H	4	Boulons M8x50x1.25mm, rondelles plate (Ø 25mm), rondelles plate (Ø 20mm), rondelles frein et écrous.
J	2	Rondelles plate M10 X 20mm
K	2	M8 écrous à collerette
L	1	Autocollant de mise en garde
ZE	1	Plaque électrique (Sep M)

Pour utiliser avec

PG53 Rotule d'attelage standard – ZF3007. Remarque : Cet attelage doit être utilisé avec une boule de remorquage Witter (référence produit Z11) ou une boule de remorquage Classe A50-1 ou A50-X se conformant dimensionnellement à A50-1 avec une valeur 'D' et 'S' supérieure ou égale à celle de l'attelage.

PG53Q rotule démontable sans outil (RDSO) – ZQ3007. référez vous s'il vous plaît à la notice de montage ZQ fournie séparément

Montage

- Démontez les 3 languettes inférieures du pare-chocs.
- Enlever les x3 boulons inférieurs de la traverse de pare-chocs. Remplacer les avec x3 boulons (H) et les rondelles plate (Ø25mm).
Assurez vous que toute les surfaces de contact soient propre et sans mastique.
- Ajouter le quatrième boulon (H) et rondelle plate (Ø25mm) dans le panneau arrière en s'assurant que les rondelles (D) soient positionnées sur la face intérieur du panneau arrière, compensant l'épaisseur de l'écrou manquant. **Remarque:** l'assemblage peut être facilité si la visserie (H) n'est que partiellement vissé lors du positionnement des bras latéraux (B & C).
- Démontez le crochet de dépannage, et positionner les bras latéraux (B & C) sur la visserie excitante horizontale et les goujons verticaux.
- Sans serrer, fixer les en utilisant la visserie (F) et la visserie restante (H). **Remarque:** Pour faciliter le montage il est conseillé de serrer la visserie (H) sur le coté droit avant l'installation de la traverse principale (A).
- Abaisssez l'échappement et laissez le reposer sur l'essieu arrière. Avec précaution, faire passer la traverse principale (A) par dessus l'échappement et attacher la aux bras latéraux (B & C) en utilisant la visserie (G). Positionner la traverse principale sur sa position la plus haute et serrer toute la visserie au couple de serrage requis.
- De façon à améliorer la distance entre l'échappement et la traverse principale, installer l'entretoise (E) sur les goujons de la fixation arrière de l'échappement. Agrandir au Ø11mm les trous de maintien du cylimbloc et positionner les sur les goujons. En utilisant les écrous à collerette (K) avec les rondelles (J) comme indiqué sur le schéma réinstaller le support d'échappement.
- Fixer la rotule choisie et la plaque électrique. Repositionner les languettes du pare-chocs, pousser sur la partie inférieure du pare-chocs et serrer la visserie. **Serrer toute la visserie au couple de serrage recommandé.**
- Coller l'autocollant de mise en garde près de la poignée de manœuvre du hayon inférieur.**

Couple de serrage recommandé: Boulons de grade 8.8 : M8 - 24Nm, M10 - 52 Nm, M12 - 80 Nm, M16 - 200 Nm
Boulons de grade 10.9: M12 – 120Nm,

