



Fitting Instructions

TOWBAR R31B

For Rover 75 Saloon (June99-)
75 Estate (July 01-)

MATERIALS

A	1	Towbar Main Frame
C	1	Centre Neck with European facing to 94/20/EC – A50-1
D	2	Side Arms
F	2	Clamp Plates
G	1	Electrical Socket mounting plate
H	2	Bushes (40mm O.D. 31mm long)
J	2	Bushes (40mm O.D. 24mm long)
K	8	M8 x 30 x 1.25mm Bolts, Lock Washers and Flat Washers (25mm O.D.)
L	2	M12 x 35 x 1.75mm Bolts, Lock Washers, Flat Washers (30mm O.D.), M12 Witter Cage Nuts & Retainer
M	6	M12 x 35 x 1.75mm Bolts, Lock Washers, Flat Washers (40mm O.D.), M12 Witter Cage Nuts & Retainer
N	2	M12 x 80 x 1.75mm Bolts and Nyloc Nuts
P	2	M12 x 100 x 1.75mm Bolts, Nuts and Lock Washers (for use with estate)
P	2	M12 x 60 x 1.75mm Bolts, Nuts and Lock Washers (for use with saloon)
Q	2	Bushes (25mm O.D. – 28mm long)
CB	2	M16 x 50mm Coupling Bolts, Nuts, Lock Washers

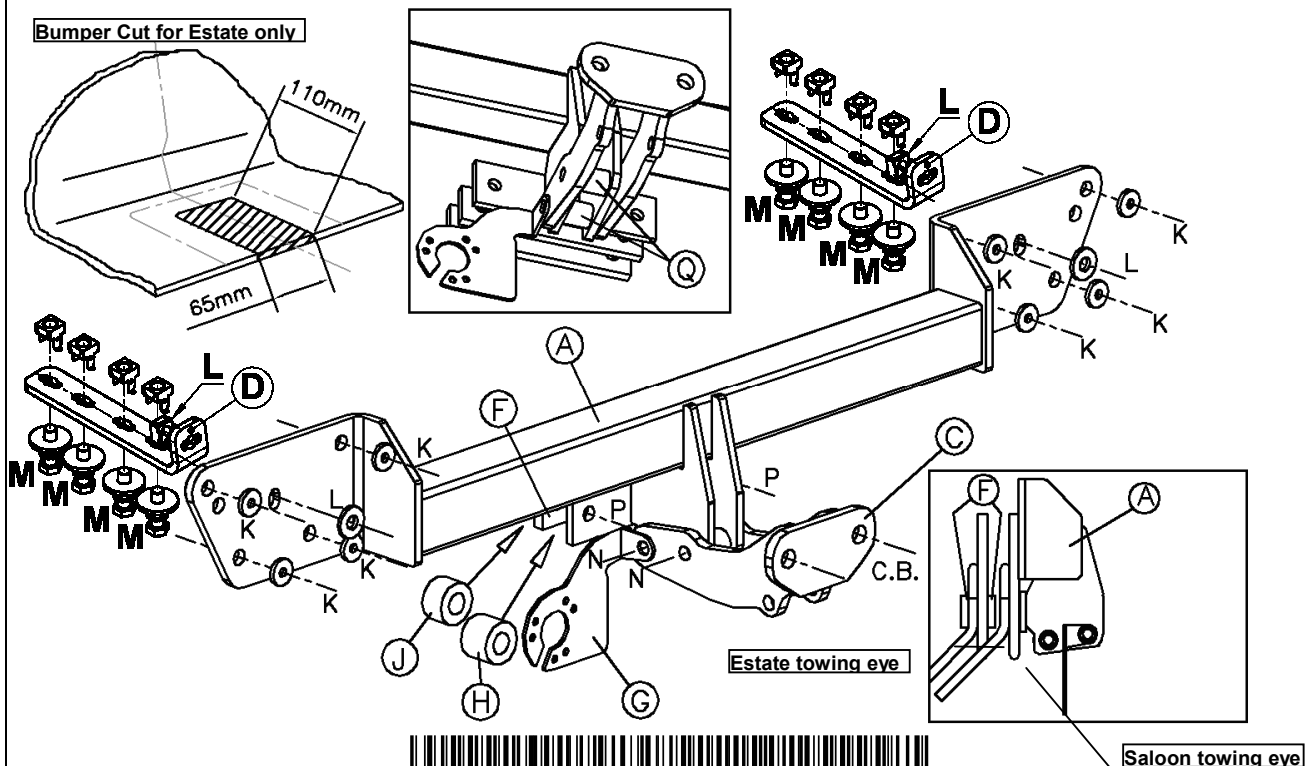
FITTING

1. Remove the bumper (Saloon: 5 plastic plugs on the top edge and 2 screws on the lower edge at the wheel arch) (Estate: 4 lower mud guard screws. 2 rear lower plastic plugs. 5 screws under upper plastic bumper trim. 2 upper screws along side light cluster).
2. Remove bumper beam (4 bolts each side). Cut bumper as shown for the estate.
3. Pre-assemble the Witter Cage nuts for fasteners (M) and (L) to Side Arms (D) (Note: 2 fasteners (M) on Saloon each side and 3 fasteners (M) on Estate each side).
4. Insert Side Arms (D) into the open ends of the chassis and loosely attach using Bolts (M) (Note: 2 Fixings on Saloon each side and 3 on Estate each side). It may be necessary to temporarily lower the rear exhaust silencer to assist fitting.
5. Loosely attach Main Frame (A) to Side Arms (D) using Bolts (L) and to rear panel using Bolts (K).
6. Attach Main Frame (A) to vehicle towing eye using Bolts (P) sandwiching the towing eye with one Clamp Plate (F) and bushes (J) for the Saloon or two Clamp Plates (F) and Bushes (J and H) for the Estate.
7. **Tighten bolts (K) first**, fully tighten the remaining bolts and refit the bumper.
8. Attach Centre Neck (C) and Electrical Plate (G) using Bolts (N).

Note: This towbar must be used with either a Witter Towball (part number Z11) or Class A50-1 or A50-X towball dimensionally conforming to A50-1 with a 'D' and 'S' value greater than or equal to that of the towbar, also for use with Witter Removable Towball Unit (part number ZR2H000)..

Please refer to the vehicle specification for the trailer weight and nose limits, which **must be observed**.

Recommended torque settings: M8 - 27Nm, M10 - 53 Nm, M12 - 80 Nm, M14 - 150 Nm, M16 - 214 Nm



W0001R31B-FIT\$011105250000



Notice de Montage

Attelage

R31B

Pour Rover 75 4 portes (Juin99-)
75 Break (Juillet 01-)

Désignation

A	1	Traverse principale
C	1	Ferrure conforme à la norme Européenne 94/20/EC – A50-1
D	2	Bras latéraux
F	2	Entretoises
G	1	Plaque électrique
H	2	Entretoises tubulaires (Ø40mm. 31mm long)
J	2	Entretoise tubulaire (Ø 40mm. 24mm long)
K	8	Boulons M8 x 30 x 1.25mm, rondelles freins et rondelles plates (Ø25mm.)
L	2	Boulons M12 x 35 x 1.75mm, rondelles frein, rondelles plates (Ø30mm), écrous carré prisonnier M12
M	6	Boulons M12 x 35 x 1.75mm, rondelles freins, rondelles plates (Ø40mm), écrou carré prisonnier M12
N	2	Boulons M12 x 80 x 1.75mm et écrous Nyloc
P	2	Boulons M12 x 100 x 1.75mm, écrous et rondelles freins (pour utiliser avec le modèle break)
P	2	Boulons M12 x 60 x 1.75mm, écrous et rondelles freins (pour utiliser avec le modèle 4 portes)
Q	2	Entretoises tubulaire (Ø 25mm – 28mm long)
CB	2	Boulons d'accouplement M16 x 50mm, écrous et rondelles frein

Montage

- Démonter le pare-chocs (4 portes: 5 agrafes en plastics sur l'arête supérieur et 2 vis sur l'arête inférieure au niveau des passages de roue) (Break: 4 vis dans le passage de roue. 2 agrafes en plastic sure l'arête inférieure. 5 vis situé sous le cache de passage de coffre en plastique. 2 vis le long des feux).
- Démonter la traverse de pare-chocs (4 boulons de chaque coté). Découper le pare-chocs comme indiqué pour le modèle break **SEULEMENT**.
- Pré-assembler les écrous prisonnier pour la visserie (M) et (L) aux bras latéraux (D) (Remarque: 2 écrous prisonnier (M) pour le modèle 4 portes de chaque coté et 3 écrous prisonnier (M) pour le modèle break de chaque coté).
- Insérer les bras latéraux (D) dans les longerons et sans serrer, fixer les à l'aide de la visserie (M) (Remarque: 2 boulons pour le modèle 4 portes et 3 pour le modèle break de chaque coté). Il peut être nécessaire d'abaisser l'échappement temporairement afin de faciliter l'installation.
- Sans serrer, fixer la traverse principale (A) aux bras latéraux (D) en utilisant la visserie (L) et au panneau arrière en utilisant la visserie (K).
- Attacher la traverse principale (A) à l'anneau de remorquage en utilisant la visserie (P) en prenant en sandwich l'anneau avec une entretoise (F) et une entretoise tubulaire (J) pour le modèle 4 portes ou 2 entretoise (F) et entretoise tubulaire (J et H) pour le modèle break.
- Serrer toute la visserie au couple de serrage recommandé en commençant par (K)**, remonter le pare-chocs.
- Fixer la ferrure (C) et la plaque électrique (G) en utilisant la visserie (N).

Remarque : Cet attelage doit être utilisé avec une boule de remorquage Witter (référence produit Z11) ou une boule de remorquage Classe A50-1 ou A50-X se conformant dimensionnellement à A50-1 avec une valeur 'D' et 'S' supérieure ou égale à celle de l'attelage.

Veillez vous reporter aux données techniques du véhicule pour les limites de masse tractable et du poids admis sur la boule, **lesquelles sont à observer.**

Couples de serrage recommandés: M8 - 27Nm, M10 - 53 Nm, M12 - 95 Nm, M14 - 150 Nm, M16 - 214 Nm

