



Fitting Instructions

TOWBAR R40A

For Landrover Freelander 2

2006-

EC Type Approval No: e11*94/20*6809*00

D-Value 10.91kN; S-Value 150kg

MATERIALS

A	1	Cross Bar with European facing to 94/20/EC A50-1
B	1	Bracket
C	1	Side Bracket
D	2	M10 x 40 x 1.5mm pitch Bolts, Nuts, Lock Washers and Flat Washers. (GRADE 10.9)
E	1	M10 x 40 x 1.5mm pitch Bolts and Lock Washers. (GRADE 10.9)
F	2	M14 x 100 x 2.0mm pitch Bolts, Lock Washers and Flat Washers
G	1	M12 x 35 x 1.75mm pitch Bolts, Nuts, and Lock Washers.
H	1	M14 x 40 x 2.0mm pitch Bolts and Lock Washers.
CB	2	M16 x 50mm Coupling Bolts, Nuts, Lock Washers
Z	1	ZEP35 Electrical plate (not shown)

FITTING

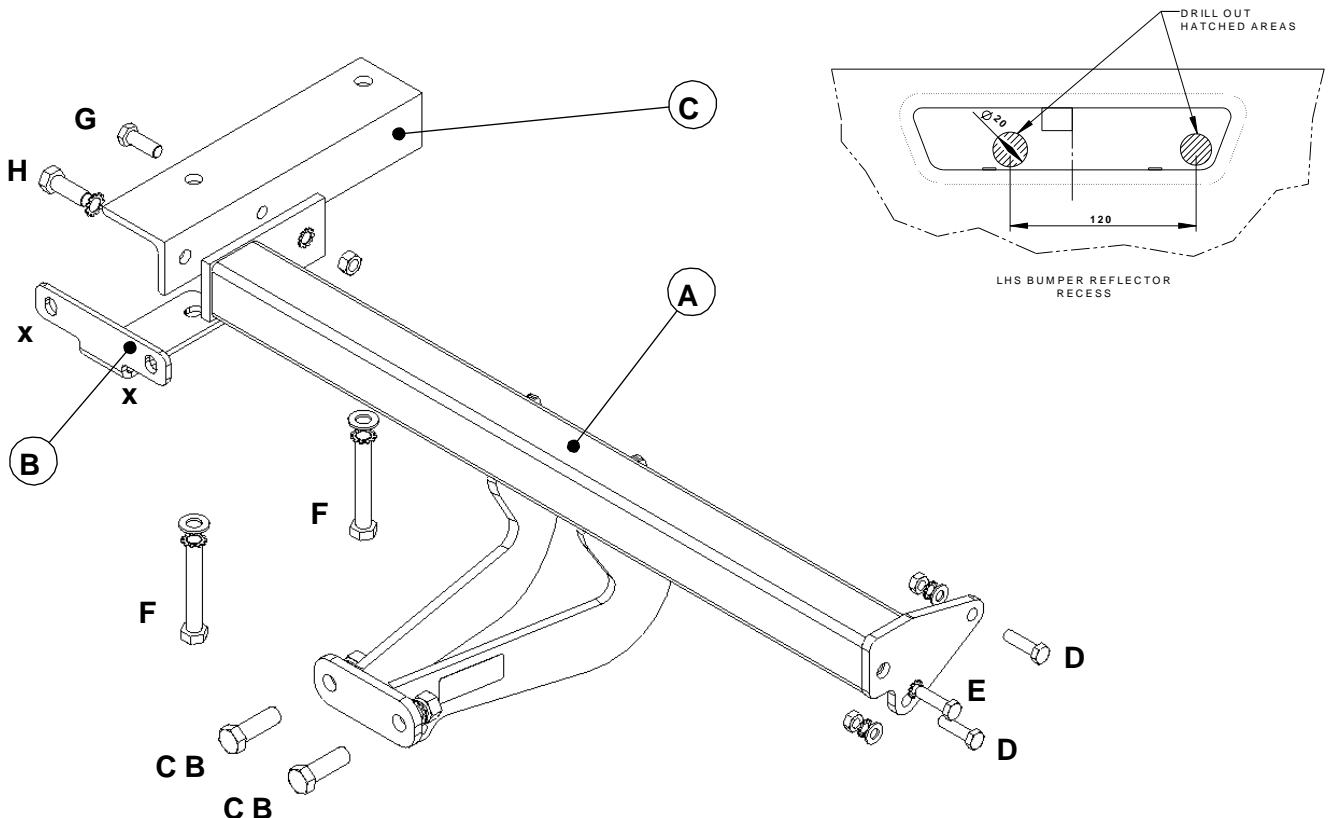
1. Remove the left hand bumper reflector by unclipping from inside the bumper and drill two holes as shown below.
2. Remove two existing M8 nuts (with captive washers) from studs located in the rear panel either side of the nearside chassis rail, using the drilled bumper holes for access.
3. Loosely assemble Side Bracket (C) to nearside chassis rail using fasteners (F).
4. Assemble Cross Bar (A) to Side Bracket (C) and to the three holes in the vehicle towing loop bracket using fasteners (D), (E), (G) and (H).
5. **Fully tighten all fasteners except the rearmost fastener (F)**
6. Remove the rearmost fastener (F) and assemble Bracket (B) over the M8 studs located in the rear panel. Secure to vehicle and Bracket (C) using fasteners (F) and existing M8 nuts (with captive washers) (X) and **fully tighten**.
7. Refit bumper reflector.

Note: This towbar must be used with either a Witter Towball (part number Z11) or Class A50-1 or A50-X towball dimensionally conforming to A50-1 with a 'D' and 'S' value greater than or equal to that of the towbar.

Please refer to the vehicle specification for the trailer weight and nose limits, which **must be observed**.

Recommended torque settings: M8 - 27Nm, M10 - 53 Nm, M12 - 95 Nm, M14 - 150 Nm, M16 - 214 Nm

Grade 10.9: M12 - 139Nm, M10 - 78Nm



W0001R40A-FIT\$010802220000



Notice de Montage

Attelage **R40A**
Pour Land rover Freelander 2
2006-
Homologation CE N°:e11*94/20*6809*00
D-Value 10.91kN; S-Value 150kg

Désignation

A	1	Traverse principale
B	1	Taquet
C	1	Bras latéral
D	2	Boulons M10 x 40 x 1.5mm, écrous, rondelles freins et rondelles (Classe 10.9)
E	1	Boulons M10 x 40 x 1.5mm et rondelles. (Classe 10.9)
F	2	Boulons M14 x 100 x 2.0mm, rondelles freins et rondelles
G	1	Boulons M12 x 35 x 1.75mm, écrous et rondelles freins.
H	1	Boulons M14 x 40 x 2.0mm et rondelles freins.
CB	2	Boulons d'accouplement 16 x 50mm, écrous et rondelles freins
Z	1	Plaque de support de prise ZEP35 (non illustrée)

Installation

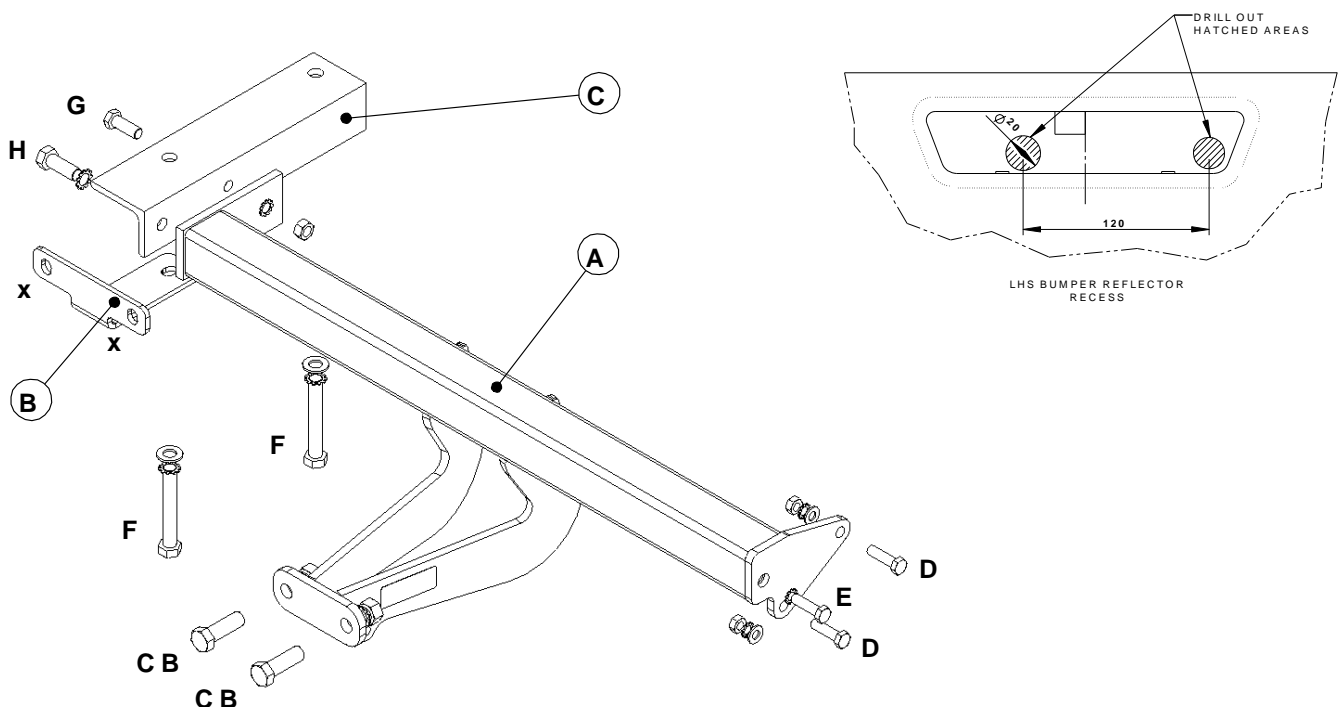
1. Démontez le réflecteur situé du côté gauche du pare-chocs en le déclipant depuis l'intérieur du pare-chocs et percez deux trous comme illustré ci-dessous.
2. Enlever les deux écrous M8 du longeron gauche (conserver les) en passant la douille dans les trous percés ultérieurement.
3. Sans serrer, assembler le bras latéral (C) au longeron gauche à l'aide de la visserie (F).
4. Attacher sans serrer la traverse principale (A) au bras latéral (C) et aux trois trous situés dans l'anneau de remorquage à l'aide de la visserie (D), (E), (G) & (H).
5. **Serrer toute la visserie au couple recommandé à l'exception de la visserie (F)**
6. Enlever la visserie la plus en arrière (F) et positionner le taquet (B) au-dessus des ergots M8 du panneau arrière. Sécuriser le taquet (C) à l'aide de la visserie (F) et des écrous d'origine M8 et serrer la visserie restante au couple de serrage recommandé.
7. Remonter le réflecteur.

Remarque : Cet attelage doit être utilisé avec une boule de remorquage Witter (référence produit Z11) ou une boule de remorquage Classe A50-1 ou A50-X se conformant dimensionnellement
Conforme à A50-1 avec une valeur 'D' et 'S' supérieure ou égale à celle de l'attelage.

Veillez-vous reporter aux données techniques du véhicule pour les limites de masse et du poids tractable admis sur la boule, **lesquelles sont à observer.**

Couple de serrage: M8 - 27Nm, M10 - 53 Nm, M12 - 95 Nm, M14 - 150 Nm, M16 - 214 Nm

Classe 10.9: M12 – 139Nm, M10 – 78Nm



W0001R40A-FIT\$010802220000