



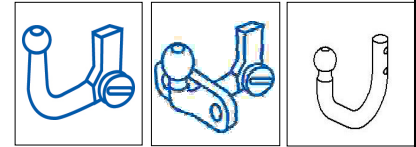
Fitting Instructions

TOWBAR for
Renault Scenic 2009-
5 Seater
RN100U
for
RN100Q

MATERIALS

A	1	Towbar Mainframe
B	1	Z99 Flip up Electrical Kit
C	1	Right Sidearm
D	1	Left Sidearm
E	2	M10 x 40 x 1.5 Bolts, Lock Washers and Flat Washers (30mm O.D)
F	2	M12 x 50 x 1.75 Bolts, Lock Washers and Flat Washers (30mm O.D)
G	2	M12 x 45 x 1.75 Bolts, Lock Washers, Flat Washers (30mm O.D) & Nyloc Nuts
H	1	M12 x 45 x 1.75mm Bolt, Lock Washer and Flat Washers (30mm O.D)
J	2	Nut Retainers and M10 x 1.5mm Square Nuts
K	3	Nut Retainers and M12 x 1.75mm Square Nuts
L	1	Electrical Plate.

Neck Options



ZQ3003

ZQF3003

ZS3003

For use with either

RN100Q Detachable neck option – ZQ3003. Please refer to ZQ fitting instructions for installation

RN100S Swan neck option – ZS3003. Please refer to ZQ fitting instructions for installation

RN100QF Detachable neck option – ZQF3003. Please refer to ZQ fitting instructions for installation

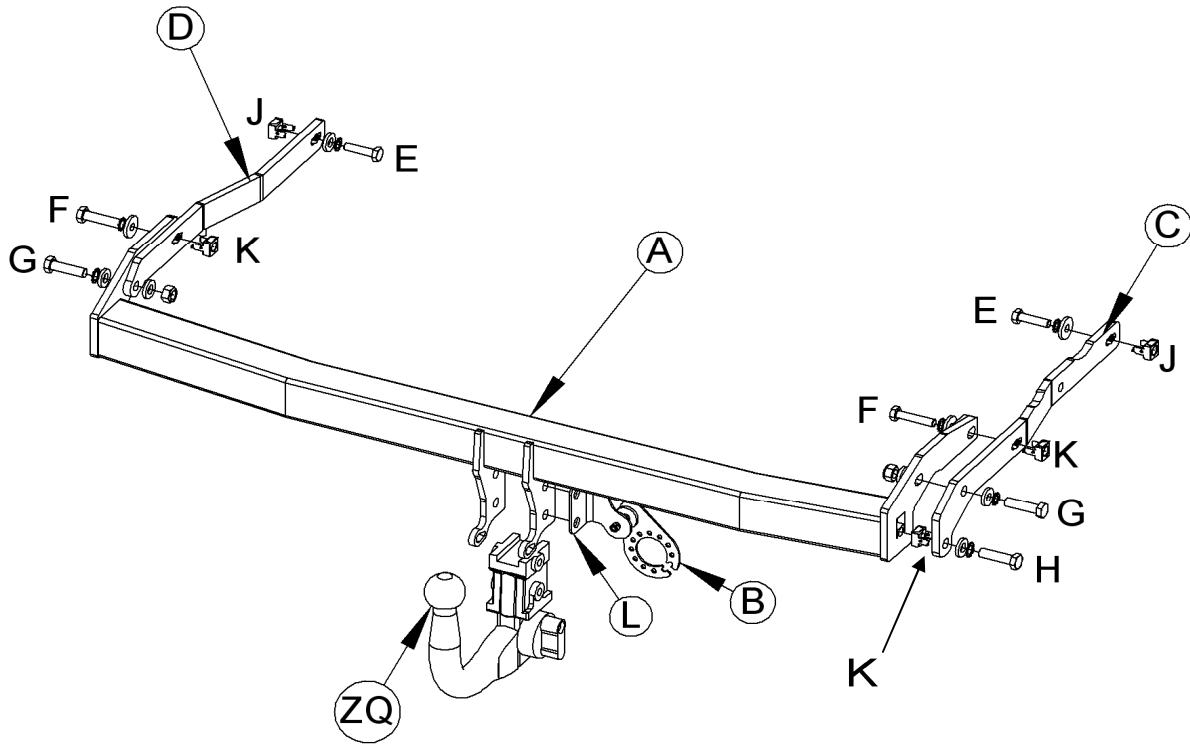
FITTING

1. Remove and disconnect rear light clusters (remove two visible torq screws and gently pull clusters rearward). This will expose 2 plastic plugs to remove.
2. Remove bumper (4 torq screws along top edge of bumper, 2 plastic plugs in wheel arch, 1 torx screw and 1 tip screw. Fold inner arch back and remove 1 hidden bolt to bumper.
3. On underside of bumper remove 3 Bolts and undo 2 arch plugs each side. Before final removal disconnect rear fog light loom.
4. Gently pull bumper tips outwards and upwards before pulling bumper rearward.
5. Remove bumper reinforcement beam (hand to customer) but **keep** rubber chassis rail blanking plates and nuts
6. Remove the spare wheel and jack/polystyrene assembly and bend/remove the metal flap blocking access to the chassis rails.
7. Before fitting side arms, insert captive fasteners (**J & K**) into side arm (**C & D**) and one end of the cross tube **as per Fastener diagrams. Note: Forward hole on side arms are M10.**
8. On the left side loosen the rearmost exhaust bolt from its hanger. **Important:** Refit rubber chassis plates whilst cutting appropriate size slots for side arms and cross bar to fit. See illustrations
9. Insert Side arms (**C and D**) into chassis rails as shown, loosely attach using Bolts (**E**) on the most forward holes leaving loose. **Note:** Holes in chassis rails for Bolts (**E**) are covered with tape.
10. Attach Towbar Mainframe (**A**) to Side arms (**C and D**). Loosely attach Bolts (**F, G & H**).
11. On left side access for bolt (**F**) is through a wiring plug, using a socket/extension bar. Remove foam if necessary. Insert Bolt (**F**) into chassis through to side arm (**D**). Leave loose for cross bar (**A**) to slide through. **Note:** Cage nut is close to towing eye.
12. Use bolts (**G**) to align in position and raise cross bar to its highest position and **tighten All Bolts.**
13. **Important: Seal ends of chassis rails with tape or sealant or expanding foam to prevent ingress of water.**
14. Cut bumper tag as shown and Reattach bumper, and tighten rear exhaust bolt.
15. Attach preferred neck and Electrical Plate Angle (**L**) on right hand side only and fit flip up electrical plate (**B**).
16. Replace all trim, spare wheel, jack/polystyrene assembly, and rear light clusters in reverse order to above.

Recommended torque settings: Grade 8.8 bolts: M8 - 24Nm, M10 - 52 Nm, M12 - 80 Nm, M14 - 130 Nm, M16 - 200 Nm
Grade 10.9: M12 – 120Nm, M10 – 70Nm M8- 35Nm

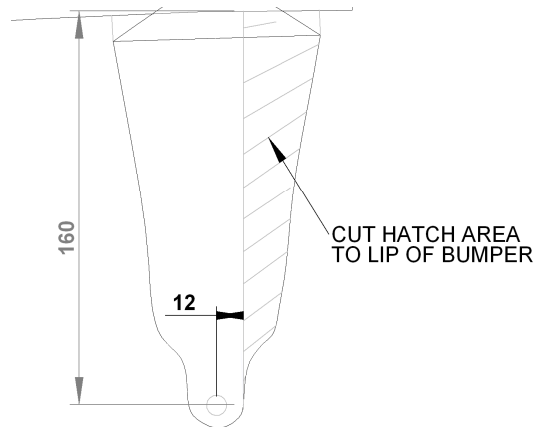
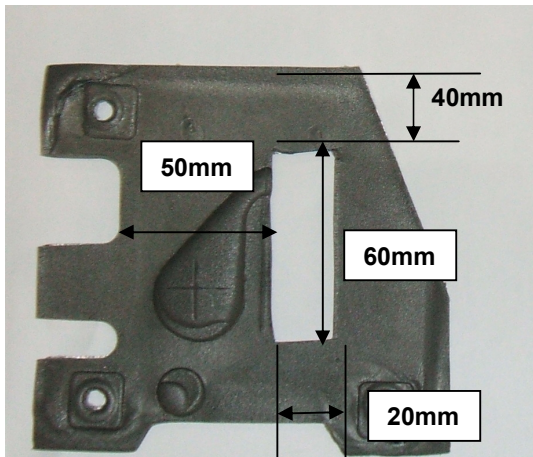


W0001RN100U-FIT\$010912100000



CHASSIS END SEAL CUT.
 (Same cut for both sides)
Line 8

BUMPER TAG CUT
 (Underside View)
Line 14





Special cage nut installation guide

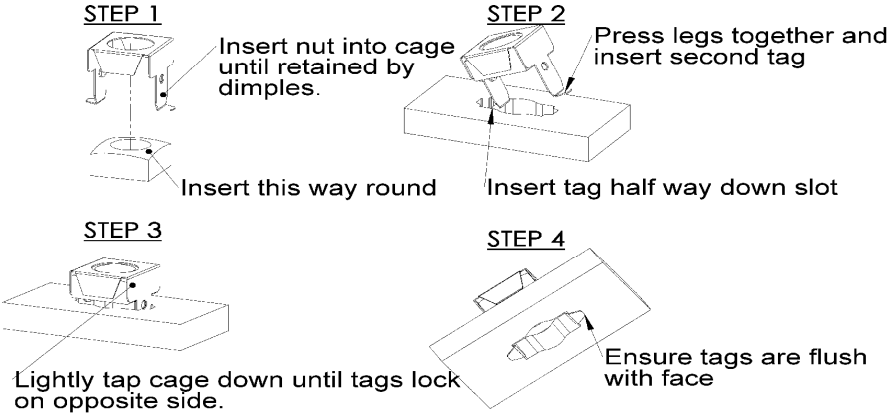
Caution: The special cage nut retainers are designed to fail if over tightened, protecting threaded nut from damage.

DO NOT OVER TIGHTEN –M12 BOLTS (8.8)= 80Nm, M10 BOLTS (10.9) = 70Nm.

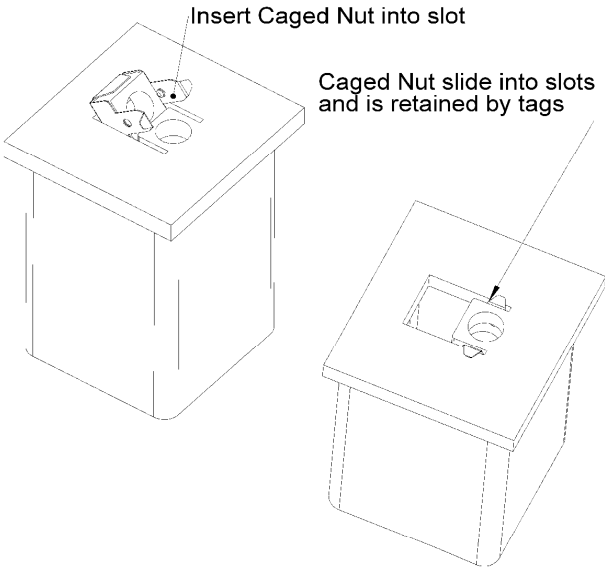
Inserting Caged Nut into open hole (e.g. sidearm)

CAUTION: The special cage nut retainers are designed to fail if over torqued, protecting threaded nut from damage.
Do not use this feature as a measure of torque, always use a torque wrench.

DO NOT OVER TORQUE - M12 BOLTS =80Nm, M10 BOLTS (10.9)=70Nm



Inserting Caged Nut into closed hole (e.g. end of cross tube)





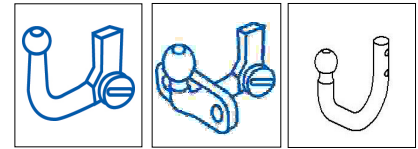
Notice de Montage

Atelage Renault Scenic 2009- **RN100U**
Pour RN100Q

Désignation

A	1	Traverse principale
B	1	Z99 plaque électrique escamotable
C	1	Bras latéral droit
D	1	Bras latéral gauche
E	2	Boulons M10 x 40 x 1.5, rondelles frein et rondelle plates (Ø30mm)
F	2	Boulons M12 x 50 x 1.75, rondelles frein et rondelles plates (Ø30mm)
G	2	Boulons M12 x 45 x 1.75, rondelles frein, rondelles plate (Ø 30mm) & écrous Nyloc
H	1	Boulons M12 x 45 x 1.75mm, rondelles frein et rondelles plates (Ø30mm)
J	2	Ecrou prisonnier carré M10 x 1.5mm et cage
K	3	Ecrou prisonnier carré M12 x 1.75mm et cage
L	1	Support de plaque électrique ZEQ 4

Rotules



ZQ3003

ZQF3003

ZS3003

Pour utiliser avec

RN100Q Rotule démontable sans outil (RDSO) – ZQ3003. Référez vous à la notice de montage ZQ fournie séparément

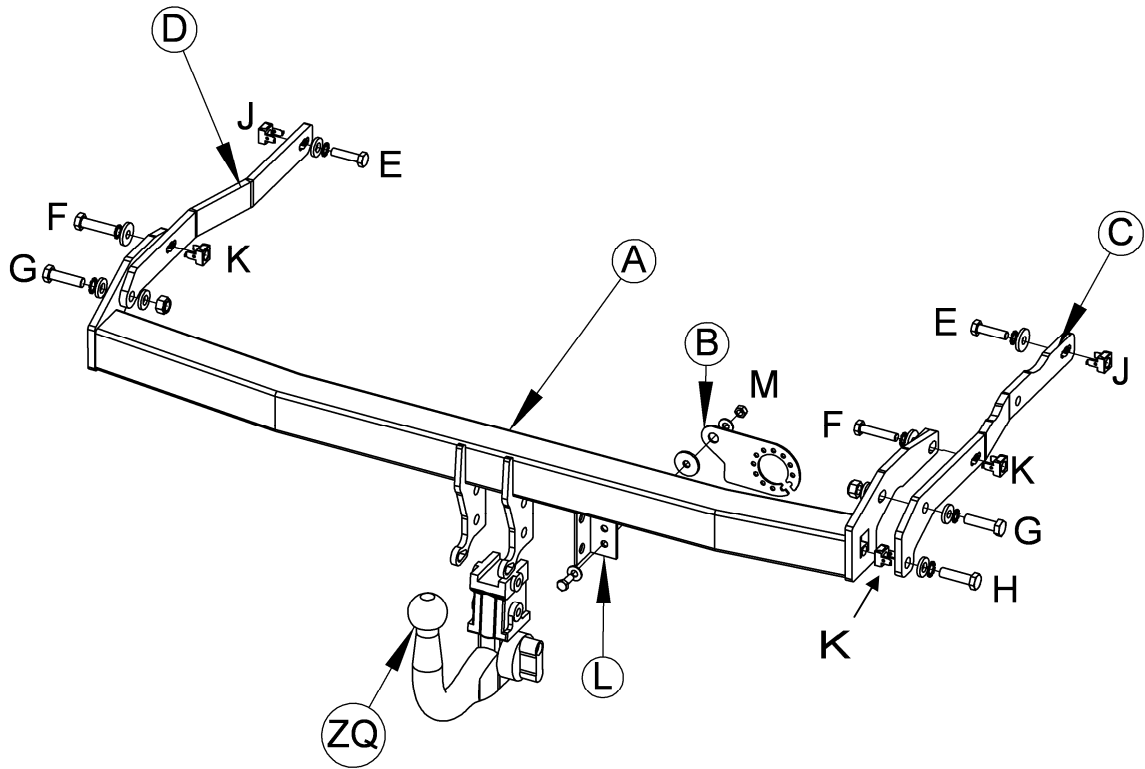
RN100S Col de cygne fixe – ZS3003. Référez vous à la notice de montage ZS fournie séparément

RN100QF rotule démontable sans outil (RDSO) – ZQF3003. Référez vous à la notice de montage ZQF fournie séparément

Montage

- Démonter et déconnecter les feux arrières (enlever les 2 vis torx visible et tirer doucement vers l'arrière). Déconnecter les deux prises en plastique.
- Démonter le pare-chocs (4 vis torx le long de l'arête supérieur du pare-chocs, 2 agrafes en plastique dans les passages de roue, 1 vis torx et 1 vis verticale. Courber le pare-boue pour dégager l'accès à 1 boulon situé à l'intérieur du pare-chocs.
- Sur la partie inférieure du pare-chocs démonter 3 boulons et les 2 agrafes de maintien du pare-boue. Déconnecter le faisceau des antibrouillards et des radars de recul (si équipé).
- Tiré doucement les extrémités du pare-chocs vers l'extérieur et ensuite tirer le pare-chocs vers l'arrière.
- Démonter la traverse de pare-chocs (la remettre au client). Conserver les obturateurs des extrémités des longerons et les écrous.
- Enlever la roue de secours et le cric avec son support en polystyrène et plier/enlever la languette métallique qui empêche l'accès au longeron.
- Avant d'insérer les bras latéraux, positionner les écrous prisonniers (**J & K**) dans les bras latéraux (**C and D**) et aux extrémités de la traverse principale **comme indiqué sue les schémas ci-dessous. Remarque: Les écrous les plus en arrière sur les bras latéraux sont des écrous M10.**
- Sur le coté gauche, desserrer l'écrou de maintien de l'échappement le plus en arrière. **Important:** remonter les obturateurs des longerons après avoir découpé ceux-ci de façon à permettre le passage des bras latéraux et de la traverse principale. Voir illustration.
- Insérer les bras latéraux (**C and D**) dans les longerons comme indiqué, et sans serrer attacher les en utilisant la visserie (**E**) sur le point de fixation le plus en avant. **Remarque:** Les points de fixations pour (**E**) sont recouverts d'un adhésif.
- Attacher la traverse principale (**A**) aux bras latéraux (**C and D**) en utilisant la visserie (**F, G & H**).
- Sur le coté gauche, accéder au point de fixation pour le boulon (**F**) en enlevant le bouchon en caoutchouc latéral du faisceau, et en utilisant une rallonge de douille. Enlever la mousse isolante si nécessaire.
- Positionner la traverse principale dans sa position la plus haute **et serrer toute la visserie au couple de serrage recommandé.**
- Important: étanchéifier les extrémités des longerons avec de l'adhésif et/ou du mastic et/ou de la mousse expansive pour éviter toute pénétration d'eau.**
- Découper la languette du pare-chocs comme indiqué si dessous, remonter le pare-chocs et resserrer le support de l'échappement.
- Fixer la rotule choisie, le support de la plaque électrique (**ZE**) (sur le coté droit) et la plaque électrique escamotable (**B**).
- Replacer toutes les garnitures, roue de secours, cric avec son support en polystyrène et les feux arrières dans le sens inverse du démontage.

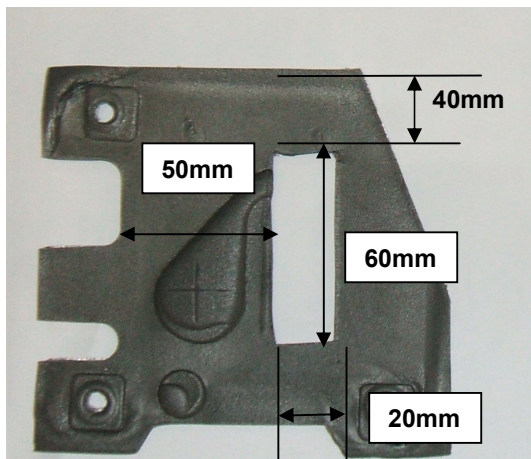
Couple de serrage recommandé: Boulons de grade 8.8 : M8 - 24Nm, M10 - 52 Nm, M12 - 80 Nm, M14 - 130 Nm, M16 - 200 Nm Grade 10.9: M12 – 120Nm, M10 – 70Nm M8- 35Nm



**Découpe des obturateurs
des longerons.**

(Découpe identique de chaque
coté)

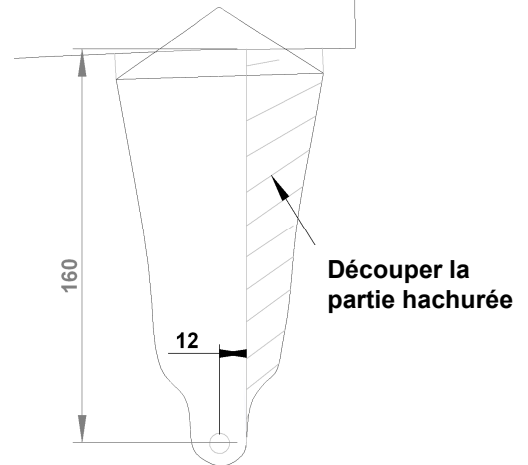
Paragraphe 8



**Découpe de la
langette de pare-
chocs**

(Vue de dessous)

Paragraphe 14



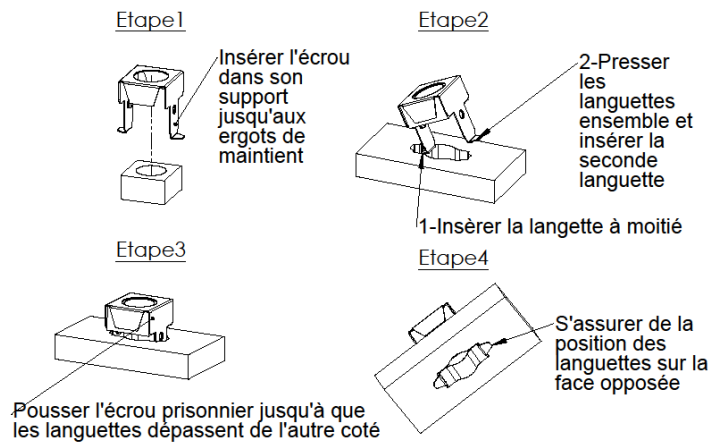


Guide d'installation pour les écrous prisonnier

ATTENTION : Ces écrous prisonniers spéciaux sont conçus pour céder si le couple de serrage est dépassé, pour protéger le filetage de l'écrou de tout dommage.

NE PAS DEPASSER LE COUPLE DE SERRAGE-M12 : 80Nm, M10 : 52Nm

Insertion d'un écrou prisonnier dans son logement (ex. bras latéraux)



Insertion d'un écrou prisonnier dans un logement d'extrémité (ex. extrémité de la traverse principale)

