



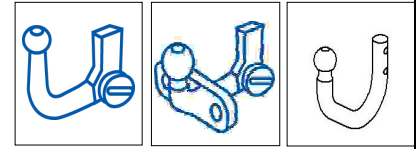
# Fitting Instructions

TOWBAR for  
Renault Scenic 2009-  
5 Seater  
**RN100U**  
**for**  
**RN100Q**

## MATERIALS

A	1	Towbar Mainframe
B	1	Z99 Flip up Electrical Kit
C	1	Right Sidearm
D	1	Left Sidearm
E	2	M10 x 40 x 1.5 Bolts, Lock Washers and Flat Washers (30mm O.D)
F	2	M12 x 50 x 1.75 Bolts, Lock Washers and Flat Washers (30mm O.D)
G	2	M12 x 45 x 1.75 Bolts, Lock Washers, Flat Washers (30mm O.D) & Nyloc Nuts
H	1	M12 x 45 x 1.75mm Bolt, Lock Washer and Flat Washers (30mm O.D)
J	2	Nut Retainers and M10 x 1.5mm Square Nuts
K	3	Nut Retainers and M12 x 1.75mm Square Nuts
L	1	Electrical Plate.

Neck Options



ZQ3003

ZQF3003

ZS3003

## For use with either

**RN100Q Detachable neck option – ZQ3003.** Please refer to ZQ fitting instructions for installation

**RN100S Swan neck option – ZS3003.** Please refer to ZQ fitting instructions for installation

**RN100QF Detachable neck option – ZQF3003.** Please refer to ZQ fitting instructions for installation

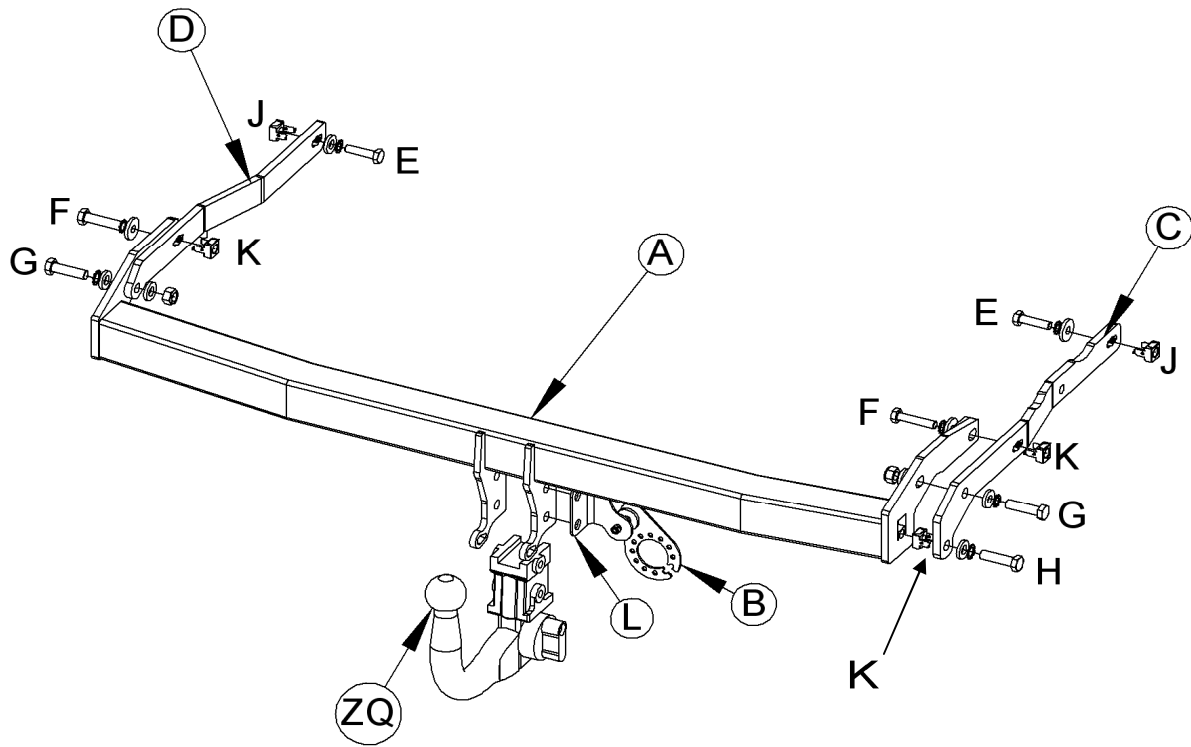
## FITTING

- Remove and disconnect rear light clusters (remove two visible torq screws and gently pull clusters rearward). This will expose 2 plastic plugs to remove.
- Remove bumper (4 torq screws along top edge of bumper, 2 plastic plugs in wheel arch, 1 torx screw and 1 tip screw. Fold inner arch back and remove 1 hidden bolt to bumper.
- On underside of bumper remove 3 Bolts and undo 2 arch plugs each side. Before final removal disconnect rear fog light loom.
- Gently pull bumper tips outwards and upwards before pulling bumper rearward.
- Remove bumper reinforcement beam (hand to customer) but **keep** rubber chassis rail blanking plates and nuts
- Remove the spare wheel and jack/polystyrene assembly and bend/remove the metal flap blocking access to the chassis rails.
- Before fitting side arms, insert captive fasteners (**J & K**) into side arm (**C & D**) and one end of the cross tube **as per Fastener diagrams. Note: Forward hole on side arms are M10.**
- Important:** In the chassis on the left side remove the rearmost exhaust bolt from its hanger. **This will aid side arm insertion. Remember to refit afterwards.**
- Important:** Refit rubber chassis plates whilst cutting appropriate size slots for side arms and cross bar to fit. See illustrations
- Insert Side arms (**C and D**) into chassis rails as shown, loosely attach using Bolts (**E**) on the most forward holes leaving loose. **Note:** Holes in chassis rails for Bolts (**E**) are covered with tape.
- Attach Towbar Mainframe (**A**) to Side arms (**C and D**). Loosely attach Bolts (**F, G & H**).
- On left side access for bolt (**F**) is through a wiring plug, using a socket/extension bar. Remove foam if necessary. Insert Bolt (**F**) into chassis through to side arm (**D**). Leave loose for cross bar (**A**) to slide through. **Note:** Cage nut is close to towing eye.
- Use bolts (**G**) to align in position and raise cross bar to its highest position and **tighten All Bolts.**
- Important: Seal ends of chassis rails with tape or sealant or expanding foam to prevent ingress of water.**
- Cut bumper tag as shown and Reattach bumper, and tighten rear exhaust bolt.
- Attach preferred neck and Electrical Plate Angle (**L**) on right hand side only and fit flip up electrical plate (**B**).
- Replace all trim, spare wheel, jack/polystyrene assembly, and rear light clusters in reverse order to above.

**Recommended torque settings:** Grade 8.8 bolts: M8 - 24Nm, M10 - 52 Nm, M12 - 80 Nm, M14 - 130 Nm, M16 - 200 Nm  
**Grade 10.9:** M12 – 120Nm, M10 – 70Nm M8- 35Nm

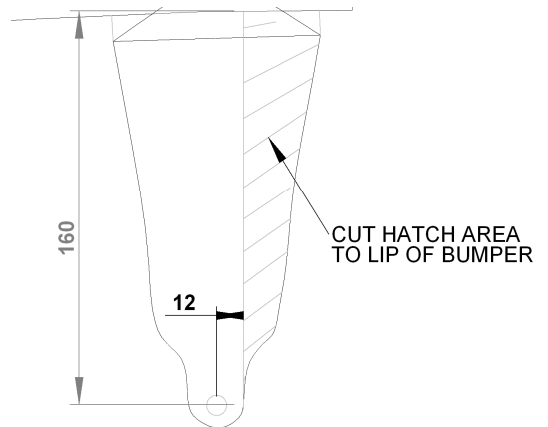
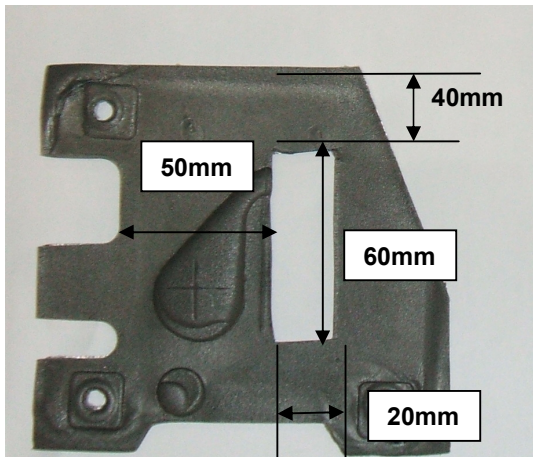


W0001RN100U-FIT\$010912100000



**CHASSIS END SEAL CUT.**  
 (Same cut for both sides)  
**Line 8**

**BUMPER TAG CUT**  
 (Underside View)  
**Line 14**





## Special cage nut installation guide

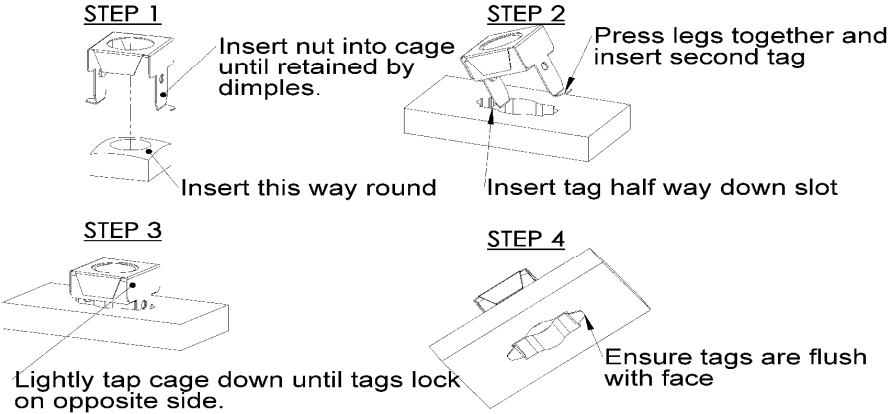
**Caution:** The special cage nut retainers are designed to fail if over tightened, protecting threaded nut from damage.

DO NOT OVER TIGHTEN –M12 BOLTS (8.8)= 80Nm, M10 BOLTS (10.9) = 70Nm.

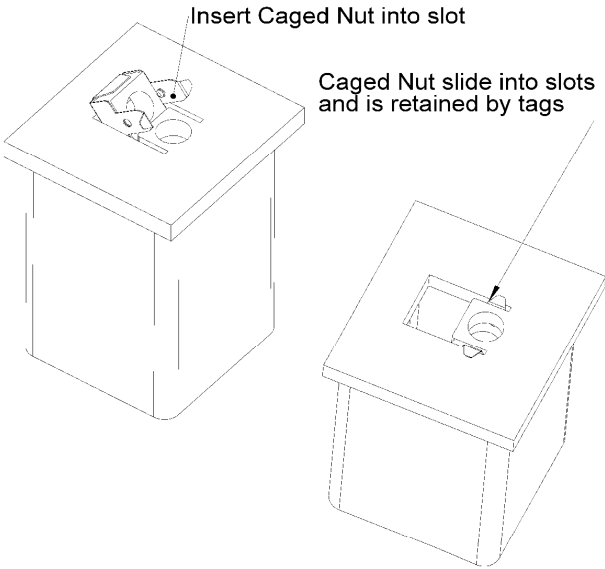
### Inserting Caged Nut into open hole (e.g. sidearm)

**CAUTION:** The special cage nut retainers are designed to fail if over torqued, protecting threaded nut from damage.  
Do not use this feature as a measure of torque, always use a torque wrench.

**DO NOT OVER TORQUE - M12 BOLTS =80Nm, M10 BOLTS (10.9)=70Nm**



### Inserting Caged Nut into closed hole (e.g. end of cross tube)





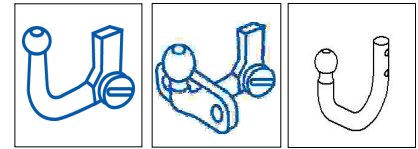
# Notice de Montage

Atelage Renault Scenic 2009-  
RN100U Pour RN100Q

## Désignation

A	1	Traverse principale
B	1	Z99 plaque électrique escamotable
C	1	Bras latéral droit
D	1	Bras latéral gauche
E	2	Boulons M10 x 40 x 1.5, rondelles frein et rondelle plates (Ø30mm)
F	2	Boulons M12 x 50 x 1.75, rondelles frein et rondelles plates (Ø30mm)
G	2	Boulons M12 x 45 x 1.75, rondelles frein, rondelles plate (Ø 30mm) & écrous Nyloc
H	1	Boulons M12 x 45 x 1.75mm, rondelles frein et rondelles plates (Ø30mm)
J	2	Ecrou prisonnier carré M10 x 1.5mm et cage
K	3	Ecrou prisonnier carré M12 x 1.75mm et cage
L	1	Support de plaque électrique ZEQ 4

## Rotules



ZQ3003

ZQF3003

ZS3003

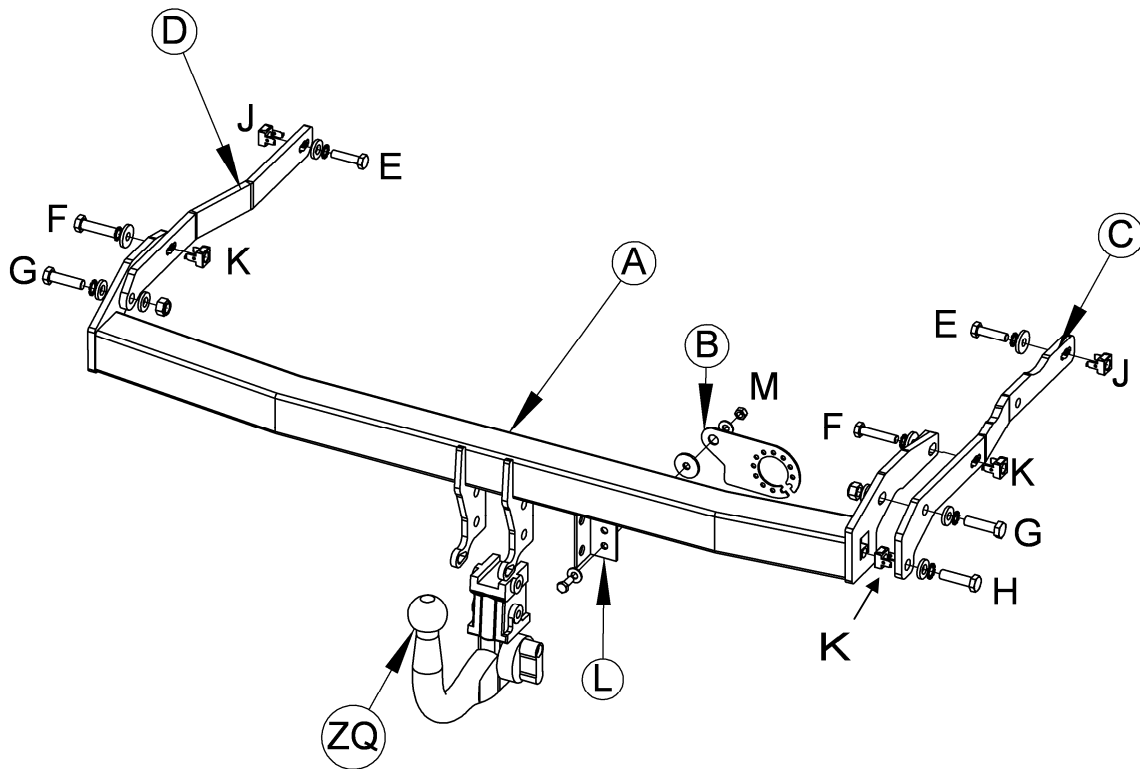
## Pour utiliser avec

**RN100Q Rotule démontable sans outil (RDSO) – ZQ3003.** Référez vous à la notice de montage ZQ fournie séparément  
**RN100S Col de cygne fixe – ZS3003.** Référez vous à la notice de montage ZS fournie séparément  
**RN100QF rotule démontable sans outil (RDSO) – ZQF3003.** Référez vous à la notice de montage ZQF fournie séparément

## Montage

- Démonter et déconnecter les feux arrières (enlever les 2 vis torx visible et tirer doucement vers l'arrière). Déconnecter les deux prises en plastique.
- Démonter le pare-chocs (4 vis torx le long de l'arête supérieur du pare-chocs, 2 agrafes en plastique dans les passages de roue, 1 vis torx et 1 vis verticale. Courber le pare-boue pour dégager l'accès à 1 boulon situé à l'intérieur du pare-chocs.
- Sur la partie inférieure du pare-chocs démonter 3 boulons et les 2 agrafes de maintien du pare-boue. Déconnecter le faisceau des antibrouillards et des radars de recul (si équipé).
- Tiré doucement les extrémités du pare-chocs vers l'extérieur et ensuite tirer le pare-chocs vers l'arrière.
- Démonter la traverse de pare-chocs (la remettre au client). Conserver les obturateurs des extrémités des longerons et les écrous.
- Enlever la roue de secours et le cric avec son support en polystyrène et plier/enlever la languette métallique qui empêche l'accès au longeron.
- Avant d'insérer les bras latéraux, positionner les écrous prisonniers (**J & K**) dans les bras latéraux (**C and D**) et aux extrémités de la traverse principale **comme indiqué sue les schémas ci-dessous. Remarque: Les écrous les plus en arrière sur les bras latéraux sont des écrous M10.**
- Sur le coté gauche, desserrer l'écrou de maintien de l'échappement le plus en arrière. **Important:** remonter les obturateurs des longerons après avoir découpé ceux-ci de façon à permettre le passage des bras latéraux et de la traverse principale. Voir illustration.
- Insérer les bras latéraux (**C and D**) dans les longerons comme indiqué, et sans serrer attacher les en utilisant la visserie (**E**) sur le point de fixation le plus en avant. **Remarque:** Les points de fixations pour (**E**) sont recouverts d'un adhésif.
- Attacher la traverse principale (**A**) aux bras latéraux (**C and D**) en utilisant la visserie (**F, G & H**).
- Sur le coté gauche, accéder au point de fixation pour le boulon (**F**) en enlevant le bouchon en caoutchouc latéral du faisceau, et en utilisant une rallonge de douille. Enlever la mousse isolante si nécessaire.
- Positionner la traverse principale dans sa position la plus haute **et serrer toute la visserie au couple de serrage recommandé.**
- Important: étanchéifier les extrémités des longerons avec de l'adhésif et/ou du mastic et/ou de la mousse expansive pour éviter toute pénétration d'eau.**
- Découper la languette du pare-chocs comme indiqué si dessous, remonter le pare-chocs et resserrer le support de l'échappement.
- Fixer la rotule choisie, le support de la plaque électrique (**ZE**) (sur le coté droit) et la plaque électrique escamotable (**B**).
- Replacer toutes les garnitures, roue de secours, cric avec son support en polystyrène et les feux arrières dans le sens inverse du démontage.

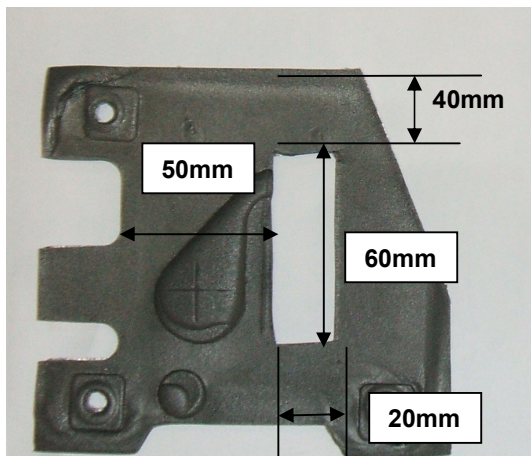
**Couple de serrage recommandé: Boulons de grade 8.8 : M8 - 24Nm, M10 - 52 Nm, M12 - 80 Nm, M14 - 130 Nm, M16 - 200 Nm Grade 10.9: M12 – 120Nm, M10 – 70Nm M8- 35Nm**



**Découpe des obturateurs  
des longerons.**

(Découpe identique de chaque  
coté)

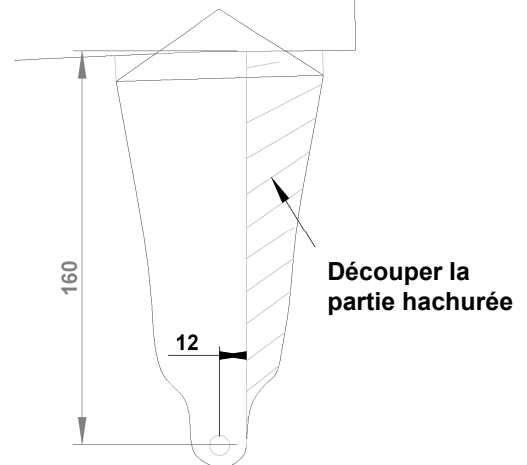
**Paragraphe 8**



**Découpe de la  
languette de pare-  
chocs**

(Vue de dessous)

**Paragraphe 14**



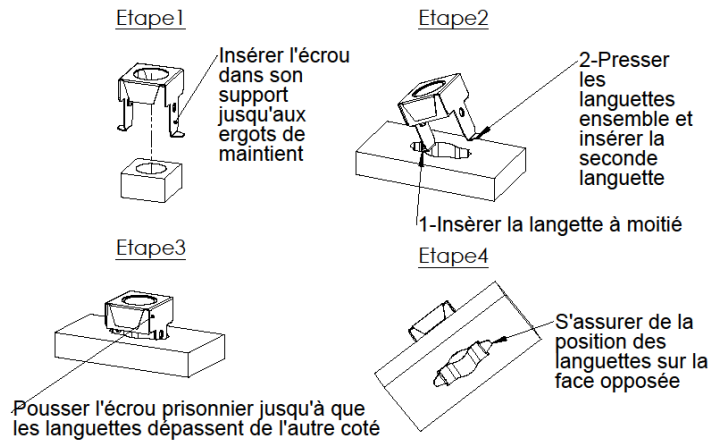


## Guide d'installation pour les écrous prisonnier

**ATTENTION :** Ces écrous prisonniers spéciaux sont conçus pour céder si le couple de serrage est dépassé, pour protéger le filetage de l'écrou de tout dommage.

**NE PAS DEPASSER LE COUPLE DE SERRAGE-M12 : 80Nm, M10 : 52Nm**

### Insertion d'un écrou prisonnier dans son logement (ex. bras latéraux)



### Insertion d'un écrou prisonnier dans un logement d'extrémité (ex. extrémité de la traverse principale)

