



Fitting Instructions

TOWBAR:-
For RENAULT TRAFIC / VAUXHALL RN112
VIVARO 2014- (A101210)

MATERIALS

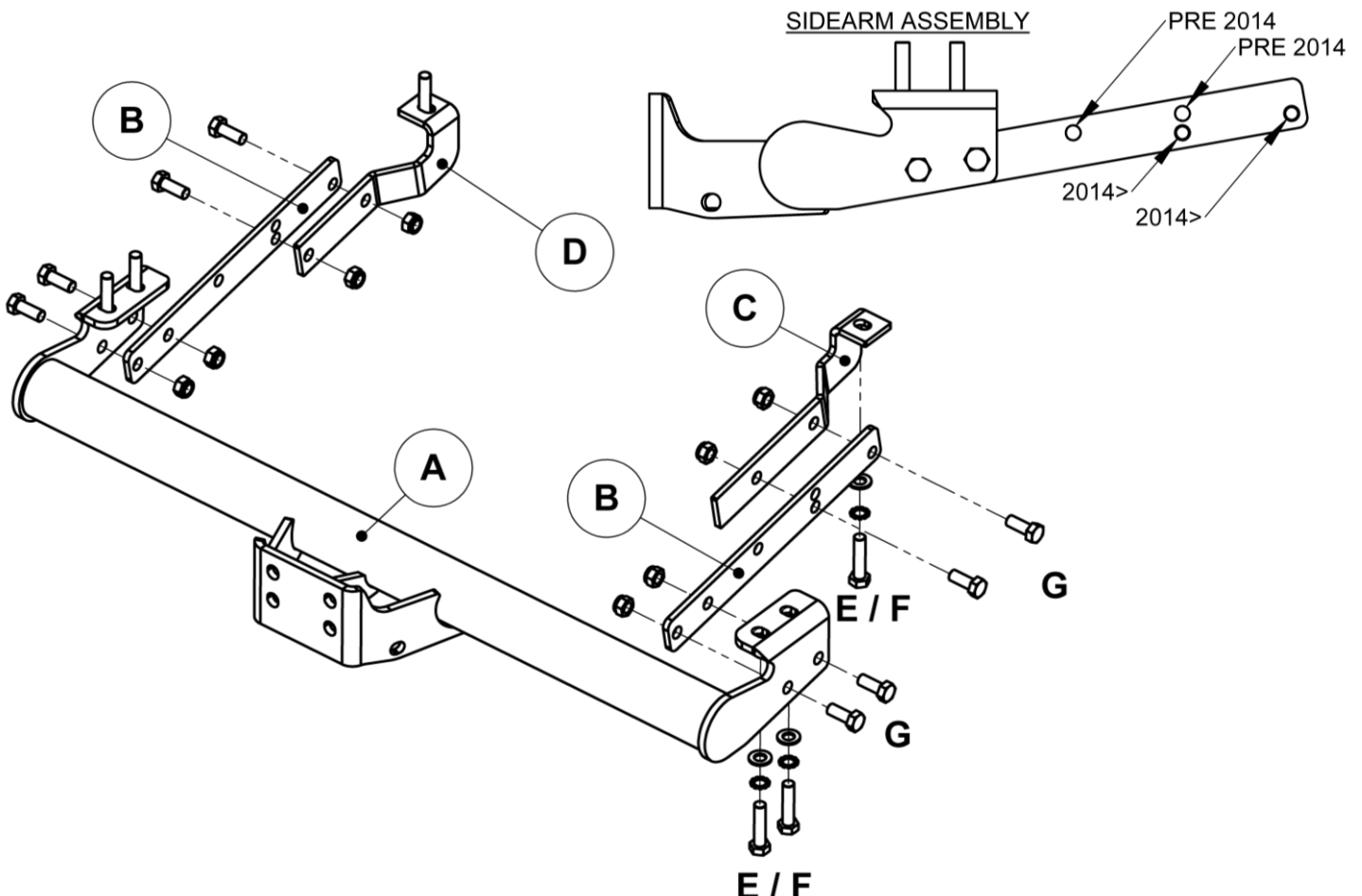
A	1	Crossbar
B	2	Sidearm
C	1	Left Hand Sidearm
D	1	Right Hand Sidearm
E	6	M10 x 40 x 1.5mm Bolts, Lock Washers and Large Flat Washers
F	6	M14 x 40 x 1.5mm Bolts, Lock Washers and Large Flat Washers
G	8	M14 x 35 x 1.5mm Bolts & Nyloc Nuts
CB	2	M16 x 60 Coupling Bolts, Lock Washers & Nuts
ZE	1	ZEP35 Electric Plate (not shown)

FITTING

1. Ensure mounting points in the chassis are clean and free from dirt and underseal.
2. Loosely attach the Crossbar (A) to the vehicle using fixings:-
(E) for vehicles pre 2014
(F) for vehicles 2014 on
3. Loosely assemble the Sidearms (B & C) and (B & D) as shown using fixings (G)
4. Loosely attach the assembled Sidearms to the Crossbar (A) using the remaining fixings (G)
5. Loosely attach the assembled Sidearms to the vehicle chassis using the remaining fixings of:-
(E) for vehicles pre 2014
(F) for vehicles 2014 on
6. Check the alignment of the Crossbar (A) then fully tighten all bolts to their recommended torque settings

Note: This towbar must be used with either a Witter Towball (part number Z11) or Class A50-1 or A50-X/S towball dimensionally Conforming to A50-1 with a 'D' and 'S' value greater than or equal to that of the towbar, also Z46 Universal Coupling & Z52B. Please refer to the vehicle specification for the trailer weight and nose limits, which **must be observed**.

Recommended torque settings: M10 - 53 Nm, M12 - 95 Nm, M14 - 150 Nm, M16 - 214 Nm



W0001RN112-FIT\$021510120000



Notice de Montage

Attelage
Pour RENAULT TRAFIC / OPEL VIVARO/ RN112
2014- (A101210)

Désignation

A	1	Traverse principale
B	2	Bras latéraux
C	1	Taquet gauche
D	1	Taquet droit
E	6	Boulons M10 x 40 x 1.5mm, rondelles freins et rondelle plates
F	6	Boulons M14 x 40 x 1.5mm, rondelles freins et rondelles plates
G	6	Boulons M14 x 35 x 1.5mm & écrous Nylocs
CB	2	boulons d'accouplements M16 x 60, écrous et rondelles freins
ZE	1	Plaque de support de prise (non illustrée)

FITTING

1. Assurer vous que les points de fixation soient propres et sans mastic ou impuretés.
2. Attacher sans serrer la traverse principale (A) au véhicule à l'aide de la visserie:
(E) pour les véhicules - 2014
(F) pour les véhicules 2014-
3. Sans serrer, assembler les bras latéraux (B) aux taquets (C & D) comme illustré à l'aide de la visserie (G).
4. Sans serrer, attacher les bras latéraux à la traverse principale (A) à l'aide de la visserie restante (G).
5. Sans serrer, fixer les taquets au châssis du véhicule à l'aide de la visserie :
(E) pour les véhicules - 2014
(F) pour les véhicules 2014-
6. Contrôler l'alignement de la traverse principale (A) et serrer toute la visserie au couple de serrage recommandé

Remarque: Cet attelage doit être utilisé avec soit une rotule Witter (Référence Z11) ou une rotule de classe A50-1 ou A50-X et Z52B dimensionnée conformément à la classe A50-1 avec une valeur 'D' et 'S' supérieure ou égale à celle de l'attelage et est aussi compatible avec la ref. Z46 et Z52B.

Veillez-vous référer aux données du constructeur pour le poids tractable maximum du véhicule et le poids maximum admis sur la boule.

Couples de serrage préconisés M10 - 53 Nm, M12 - 95 Nm, M14 - 150 Nm, M16 - 214 Nm

