



Fitting Instructions

TOWBAR RN118U
For Renault Koleos
2017-

MATERIALS:

A	1	Crossbar
B	1	RH Sidearm
C	1	LH Sidearm
D	2	RH Bracket
E	2	LH Bracket
J	8	M12 x 35 x 1.75 Bolts & Nyloc Nuts
K	8	M12 x 40 x 1.25 Bolts, Washers & Lockwashers
SCP	1	Safety Chain Plate
ZE	1	Electrical Plate
ZN	1	Chosen Neck Option

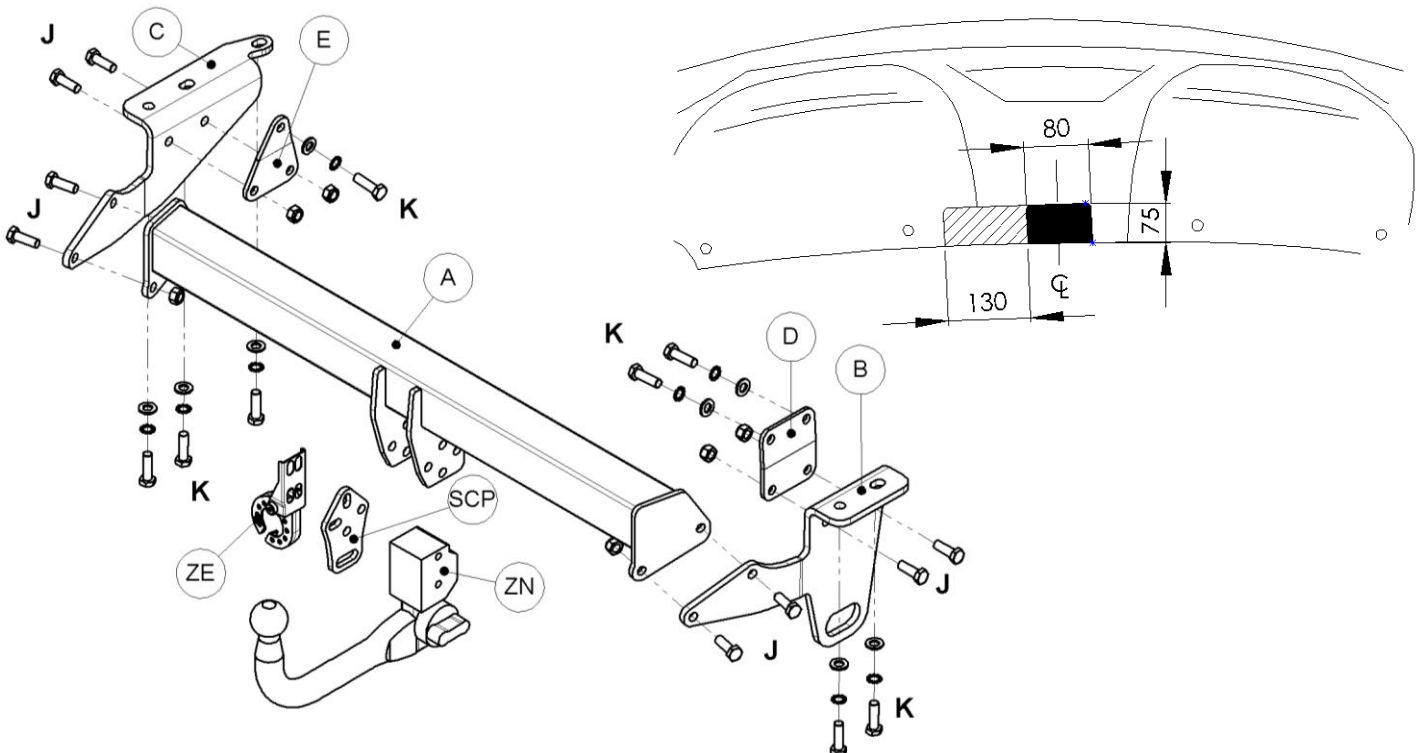
Note: This towbar must be used with either a Witter Towball (part number Z11) or Class A50-1 or A50-X towball, which dimensionally conforms to A50-1 with a 'D' and 'S' value greater than or equal to that of the towbar.

FITTING:

1. Remove the light clusters. Through an aperture (each side) from within the boot, unscrew two nuts, taking care not to drop them into the vehicle body. Ease the light cluster away from the vehicle body and unclip wiring. Remove two plastic fixings and one bolt revealed below each cluster.
2. Remove the plastic undertrays, obscuring the chassis mounting points.
3. Remove the bumper. Remove plastic fixings and screws from along the bumper's edge. Remove the fixings from within the wheel arch. Carefully ease away the wheel arch trim from the vehicle and remove a fixing at the bumper tip that is exposed beneath. Starting at the bumper tips, carefully peel the bumper away from the vehicle body and remove the bumper, unclipping any wiring attaching the bumper to the vehicle.
4. Unbolt and remove the towing eye bracket. Return this, along with the fixings, to the customer.
5. Locate the mounting points on the inner and bottom face of the chassis rails, remove any tape covering the holes and any mastic obstructing fitment.
6. Loosely Pre-assemble Sidearm (B) and Bracket (D) using fixings (J), then loosely attach to the RH chassis using fixings (K)
7. Loosely Pre-assemble Sidearm (C) and Bracket (E) using fixings (J), then loosely attach to the LH chassis using fixings (K)
8. Loosely attach the Crossbar (A) to the Sidearms (B) & (C) using fixings (J).
9. Align the Sidearms and Crossbar and fully tighten to their correct torque settings.
10. Cut the bumper using the diagram below **as a guide**. Note the larger 210mm cut on the under tray is only needed when using the retractable Electric Plate (ZE).
11. Attach the Chosen Neck Option (ZN), Electrical Plate (ZE) and Safety Chain Plate (SCP) as per separate fitting instruction.
12. Re-fit the bumper, light clusters and bumper trays.

Recommended torque settings: Grade 8.8 bolts: M10 - 52 Nm, M12 - 80 Nm, M14 - 130 Nm, M16 - 200 Nm
10.9: M12 - 120Nm, M10 - 70Nm

Grade





Notice de montage

Attelage pour **RN118U**
Renault Koleos
2017-

Désignation :

A	1	Traverse principale
B	1	Bras latéral droit
C	1	Bras latéral gauche
D	2	Taquet droit
E	2	taquet gauche
J	8	Boulons M12 x 35 x 1.75 & écrous Nylocs
K	8	Boulons M12 x 40 x 1.25, rondelles freins et rondelles
SCP	1	Plaque de chaîne de sécurité
ZE	1	Plaque de support de prise
ZN	1	Rotule choisie

Remarque : Cet attelage doit être utilisé avec une boule de remorquage Witter (référence produit Z11) ou une boule de remorquage Classe A50-1 ou A50-X se conformant dimensionnellement à A50-1 avec une valeur 'D' et 'S' supérieure ou égale à celle de l'attelage..

Installation:

1. Démontez les feux. (2 écrous de chaque cotée derrière la garniture de coffre (attention de ne pas les faire tomber). Avec précaution, tirer les feux vers l'arrière et déconnecter les. Enlever les fixations en plastique et visserie situer sous les feux.
2. Enlever le carter en plastique qui cache les points de fixations.
3. Démontez le pare-chocs. (Visserie et agrafe en plastique sur l'arête inférieur du pare-chocs, dans chaque passage de roue. Une vis derrière la garniture de passage de roue de chaque côté. En commençant par les extrémités, tirer le pare-chocs de l'arrière avec précaution de façon à le dégraffer du véhicule et tirer le vers l'arrière. Débrancher le faisceau.
4. Démontez l'anneau de remorquage et le remettre au client avec la visserie.
5. Enlever les adhésifs sur les points de fixation et nettoyer le mastic aux points de contact avec l'attelage si nécessaire.
6. Sans serrer, préassembler le bras latéral (B) aux taquets (D) à l'aide de la visserie (J), et attacher les au longeron droit à l'aide de la visserie (K)
7. Sans serrer, préassembler les bras latéral (C) au taquet (E) à l'aide de la visserie (J) et attacher les au longeron gauche à l'aide de la visserie (K)
8. Sans serrer, attacher la traverse principale (A) aux bras latéraux (B) & (C) à l'aide de la visserie (J).
9. Aligner l'attelage et serrer toutes la visserie au couple de serrage recommander.
10. Découper le pare-chocs en vous servant du schéma ci-dessous **comme guide uniquement**. Remarque, une découpe supplémentaire de 230mm pour le carter en plastique est nécessaire pour la plaque de support de prise escamotable (ZE).
11. Attacher la rotule, la plaque de chaîne de sécurité et plaque de support de prise choisie.
12. Remonter le pare-chocs, les feux et le carter en plastique dans le sens inverse du démontage.

Couple de serrage recommandé : visserie de Classe 8.8: M10 - 52 Nm, M12 - 80 Nm, M14 - 130 Nm, M16 - 200 Nm
Classe 10.9: M12 - 120Nm, M10 - 70Nm

