



Fitting Instructions

TOWBAR RN58A
For Renault Space
1997-

MATERIALS

A	1	Crossbar mainframe
C	1	Aluminium Coupling Packer
C1	1	Shaped plate
C2	1	Safety Chain Plate
D	2	M12 x 1.75 x 140mm Bolts, Nuts, Lock Washers and Flat Washers (30mm O.D.)
D1	2	Bushes (19mm O.D. x 108mm Long)
E	2	M12 x 1.75 x 35mm Bolts and Lock Washers and Flat Washers (25mm O.D.)
E1	2	Nut Insert
F	2	M12 x 1.75 x 35mm Bolts, Nuts, Lock Washers and 4 Flat Washers (30mm O.D.)
CB	2	M16 x 120mm Bolts, Nuts and Lock Washers
Z	1	ZEP35 Electrical plate (not shown)

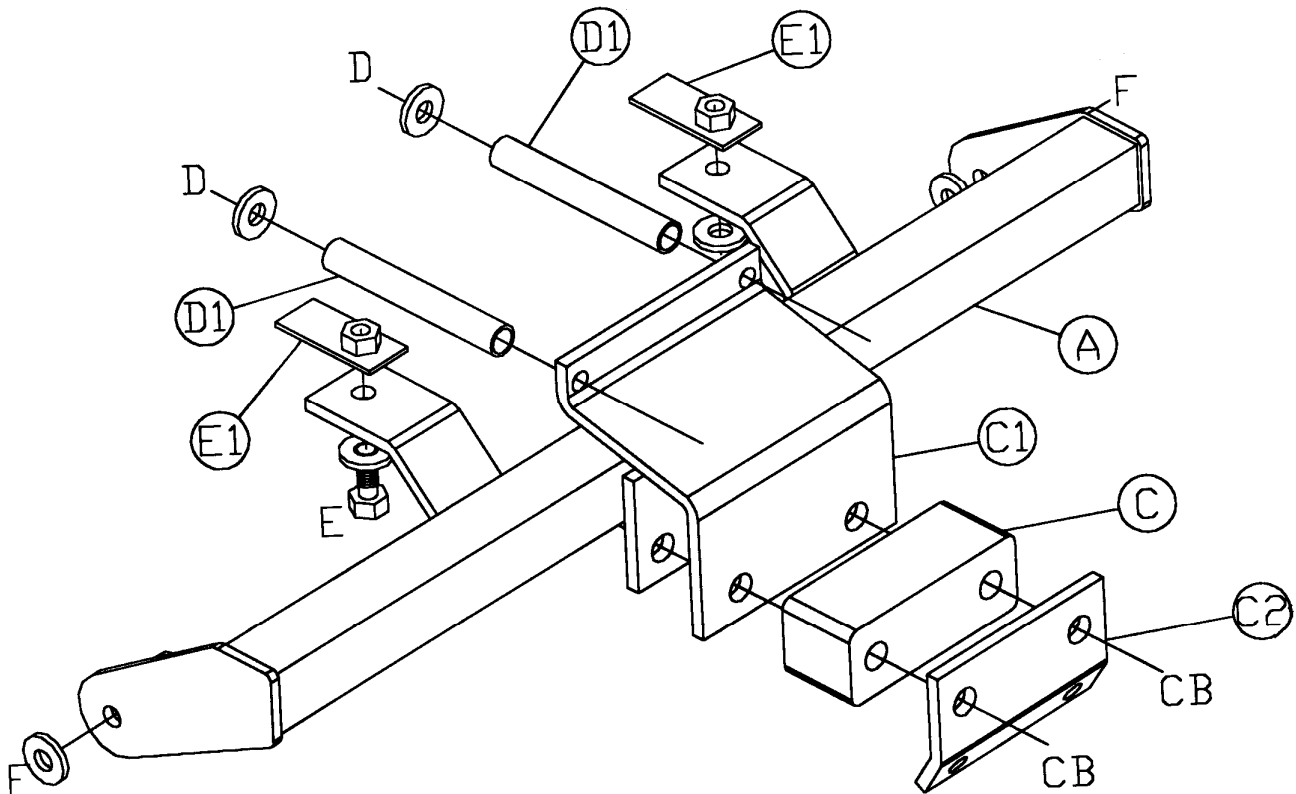
FITTING

1. Remove the blanking cap in the rear bumper to reveal the two rear panel mounting points. Retain the blanking cap for possible re-use.
2. Remove the spare wheel. Align Nuts (D) with square apertures in floor panel (rearward of slot @ 130 ctrs) and knock into position - secure by bending small tag, position Shaped Plate (C1) into slot in floor panel and very loosely secure using Bolts (D) with flat washers and Bushes (D1) inserted through access holes. Loosely secure Crossbar (A) to vehicle using Bolts (E) with Flat Washers, Nut Insert (E1) and Bolts (F), with flat washers. Using Crossbar (A) as a guide drill offset holes in rear panel to allow Bolts (CB) to be inserted.
3. Attach Coupling Packer (C) with Safety Chain Plate (C2) to assembly using Bolts (CB). Tighten all bolts and refit sparewheel.

Note: This towbar must be used with either a Witter Towball (part number Z1) or Class A50-1 or A50-X towball dimensionally conforming to A50-1 with a 'D' and 'S' value greater than or equal to that of the towbar.

Please refer to the vehicle specification for the trailer weight and nose limits, which **must be observed**.

Recommended torque settings: M8 - 27Nm, M10 - 53 Nm, M12 - 95 Nm, M14 - 150 Nm, M16 - 214 Nm





Notice de Montage

ATTELAGE pour **RN58A**
Renault Espace
1997-

DESIGNATION

A	1	Traverse principale
C	1	Entretoise aluminium
C1	1	Plaque de fixation
C2	1	Plaque pour chaîne de sécurité
D	2	Vis M12 x 140mm x 1.75, écrous, rondelles frein, et rondelles plates (Ø 30mm)
D1	2	Entretoises (diamètre : 19mm, longueur : 108mm)
E	2	Vis M12 x 1.75 x 35mm, rondelles frein, et rondelles plates (Ø 25mm)
E1	2	Réceptacles à agrafe
F	2	Vis M12 x 1.75 x 35mm, écrous, rondelles frein, et 4 rondelles plates (Ø 30mm)
CB	2	Vis M16 x 120mm, écrous, et rondelles frein

MONTAGE

1. Retirer le cache qui se trouve sur le pare-chocs pour accéder aux deux points de fixation du panneau arrière. Conserver le cache pour une utilisation ultérieure.
2. Enlever la roue de secours. Aligner les écrous (D) avec l'orifice carré sur le plancher et mettre en position – sécuriser en pliant la petite languette, positionner la plaque de fixation (C1) dans le trou du plancher et sans serrer visser en utilisant la boulonnerie (D) et les entretoises (D1) insérer à travers les trous d'accès. Assembler, sans serrer, la traverse principale (A) au véhicule en utilisant les vis (E) les rondelles plates, les réceptacles (E1) et la boulonnerie (F). En utilisant la traverse principale (A) comme guide, percer deux trous dans le panneau arrière afin d'insérer les vis (CB).
3. Assembler l'entretoise (C) à la plaque pour chaîne de sécurité (C2) en utilisant la visserie (CB). Enfin bloquer toute la boulonnerie et replacer la roue de secours.

Remarque: Cet attelage doit être utilisé avec soit une rotule Witter (Référence Z11) ou une rotule de classe A50-1 ou A50-X dimensionnée conformément à la classe A50-1 avec une valeur 'D' et 'S' supérieure ou égale à celle de l'attelage. Veuillez vous référer aux données du constructeur pour le poids tractable maximum du véhicule et le poids maximum admis sur la boule.

Couples de serrage préconisés: M8 - 27Nm, M10 - 53 Nm, M12 - 95 Nm, M14 - 150 Nm, M16 - 214 Nm

