



Fitting Instructions

TOWBAR **RN73BU**
 for Renault Megane Sports Tourer **FOR**
 2003- **RN73BQ**
 and Renault Megane Sports Saloon **RN73BQF**

MATERIALS

A	1	Towbar Mainframe
C	1	Right Sidearm
D	1	Left Sidearm
E	2	M12 x 35 x 1.75 Bolts, Nuts, Lock Washers and Flat Washers (25mm O.D)
F	2	M12 x 45 x 1.75 Bolts, Lock Washers and Large Flat Washers (40mm O.D)
G	2	M10 x 35 x 1.5 Bolts, Lock Washers and Large Flat Washers (40mm O.D)
ZEP2	1	Electrical Plate

For use with either

RN73BQ Detachable neck option – ZQ2008. Please refer to ZQ fitting instructions for installation.

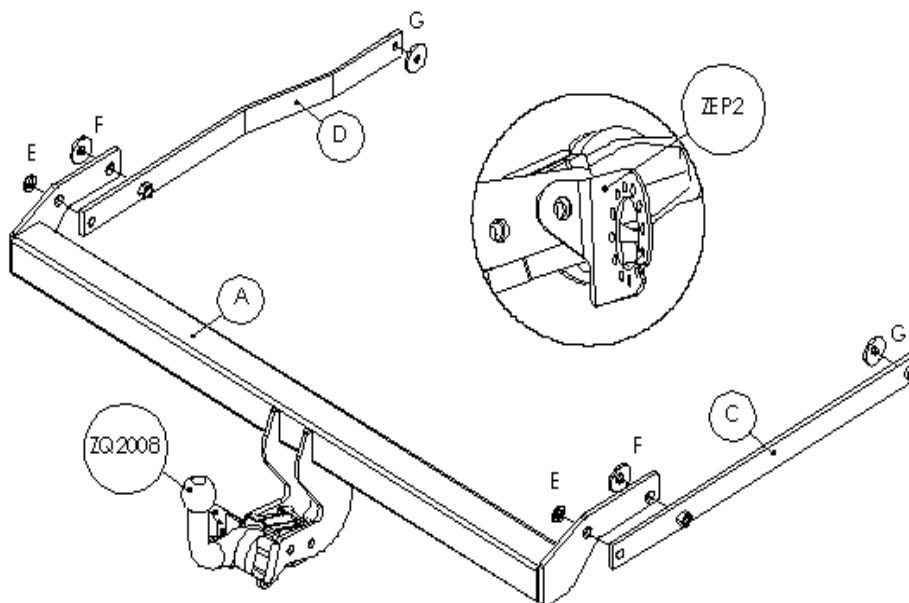
RN73AQF Detachable Flange neck options – ZQF2008. Please refer to ZQF fitting instructions for installation

FITTING

1. Remove and disconnect rear light clusters (remove 3 nuts and gently pull cluster rearward).
2. Remove bumper (For the **Sports Saloon**: remove 6 popping fixings along top edge of bumper, 2 self tapping screws on rear side of each wheel arch, 6 screws on underside of bumper) (For the **Sports Tourer**: remove 4 screws around the light cluster, 3 self tapping screws on rear side of each wheel arch (1 hidden behind overlaying mud flap), 7 screws on underside of bumper) gently pull bumper tips outwards and upwards before gently pulling bumper rearward.
3. Remove bumper reinforcement beam (hand to customer), the left hand side plastic bumper stiffener, rubber chassis rail blanking plates, spare wheel and jack/polystyrene assembly.
4. Insert Sidearms (C and D) into chassis rails as shown, loosely attach using Bolts (G). **Note:** Holes in chassis rails for Bolts (F and G) are covered with tape.
5. Loosely attach Towbar Mainframe (A) to Sidearms (C and D) using Bolts (E and F). **Note:** On left side, access for socket/extension bar for Bolts (F) is obtained by lifting up boot trim (remove 4 torq screws hidden under caps), moving foam insulation and removing blanking plug on outer skin of rear wing, or by removing the air vent on the side of the chassis panel. **Tighten All Bolts.**
6. Seal ends of chassis rails with tape and / or replacing rubber chassis rail blanking plates (after cutting relevant slots for Sidearms (C and D), sealant or expanding foam to prevent ingress of water. Bend bumper tags down while reattaching bumper. **Note:** Protect outer face of bumper from Towbar Mainframe (A).
7. Replace trim, bumper, spare wheel, jack/polystyrene assembly, and rear light clusters.
8. Attach preferred neck and Electrical Plate (ZEP2) as per separate instruction. **Note:**

Please refer to the vehicle specification for the trailer weight and nose limits, which **must be observed**.

Recommended torque settings: M8 - 27Nm, M10 - 53 Nm, M12 - 95 Nm, M14 - 150 Nm, M16 - 214 Nm





Notice de montage

ATTELAGE pour **RN73BU**
Renault Mégane Sport Tourer 2003-
et Renault Mégane Sport 4 Portes 2003-
Pour RN73BQ
RN73BQ

DESIGNATION

A	1	Traverse principale
C	1	Bras latéral droit
D	1	Bras latéral gauche
E	2	Vis M12 x 35 x 1.75, écrous, rondelles frein, rondelles plates (Ø 25mm)
F	2	Vis M12 x 45 x 1.75, rondelles frein, et rondelles plates larges (Ø 40mm)
G	2	Vis M10 x 35 x 1.5, rondelles frein, et rondelles plates larges (Ø 40mm)
ZEP2	1	Plaque électrique

RN73BQ rotule démontable sans outil (RDSO) – ZQ2008. Référez vous s'il vous plaît à la notice de montage ZQ fournie séparément

RN73BQF Ferrure démontable sans outil (RDSO) – ZQF2008. Référez vous s'il vous plaît à la notice de montage ZQF fournie séparément

MONTAGE

- Démonter les boîtiers des feux (2 vis, une au-dessus des feux, une autre derrière le cache circulaire), tirer les boîtiers doucement en arrière.
- Démonter le pare-chocs (Pour le **Berline Sport**: retirer les 6 vis situés sur la partie supérieure du pare-chocs, 2 clips à l'intérieur de chaque aile, 6 vis en dessous du pare-chocs) (Pour le **Break Sport**: retirer les 4 vis autour des feux, 3 vis à l'arrière de chaque aile (1 cachée derrière la bavette), 7 vis sous le pare-chocs) tirer doucement le pare-chocs vers le haut et en arrière et le dégager.
- Retirer la barre de renfort qui ne sera pas remontée (à remettre au client), enlever la roue de secours et le kit de dépannage.
- Insérer les bras latéraux (C et D) dans les longerons comme indiqué ci-dessous, fixer, sans serrer en utilisant la boulonnerie (G). **Remarque:** les trous dans les longerons pour loger les vis (F et G) sont recouverts de ruban adhésif.
- Assembler, sans serrer, la traverse principale (A) aux bras latéraux (C et D) en utilisant la visserie (E et F). **Remarque:** côté gauche, l'accès à la barre d'extension pour loger les vis (F) s'effectue en levant la garniture plastique dans le coffre, en enlevant la mousse isolante et le cache sur l'aile arrière (retirer les 4 vis torx cachées sous des caches plastiques). **Bloquer toutes les vis.**
- Obturer les extrémités des longerons avec du ruban adhésif, de la silicone, ou de la mousse expansée afin de prévenir l'infiltration d'eau. (après avoir découpé les orifices nécessaires pour les bras latéraux (C et D). Remonter le pare-chocs. **Remarque:** Protéger le pare-chocs lors de son remontage.
- Remonter les garnitures, la roue de secours, le kit de dépannage, et les feux arrière.
- Monter La rotule démontable choisie et la plaque électrique (ZEP2) comme indiqué sur la notice fournie séparément.

Remarque: Veuillez vous référer aux données du constructeur pour le poids tractable maximum du véhicule et le poids maximum admis sur la boule.

Couples de serrage préconisés: M8 - 27Nm, M10 - 53 Nm, M12 - 95 Nm, M14 - 150 Nm, M16 - 214 Nm

