



# Fitting Instructions

TOWBAR  
For RENAULT ESPACE MAY 2003-

**RN77AU**  
**for**  
**RN77A &**  
**RN77AQ**  
**RN77AQF**

## MATERIALS

A	1	Cross Tube
C	2	Sidearms
E	2	3mm Spacers
F	2	Bushes 40mm O.D, 29mm long
G	2	M12x140x1.75mm Bolts, Nuts, Lock Washers and Flat Washers (50mm O.D)
H	1	M6 Nut, Lock Washer, Flat Washer and Bush 13mm O.D, 15mm long
J	2	M14x40x2mm Bolts, Nuts, Lock Washers and 4 Flat Washers (27mm O.D)
K	4	M14x35x2mm Bolts, Nuts, Lock Washers and Flat Washers (27mm O.D)
U	1	M10x25x1.5mm Bolt, Nut, Lock Washer and 2 Flat Washers (25mm O.D.)
ZEP1	1	Electrical Plate
ZEQ2	1	Electrical Plate Angle

## For use with either

**RN77A Flange neck option – ZF2030 Note:** This towbar must be used with a Witter Towball (part number Z11) or Class A50-1 or A50-X towball, which dimensionally conforms to A50-1 with a 'D' and 'S' value greater than or equal to that of the towbar. (Shown)

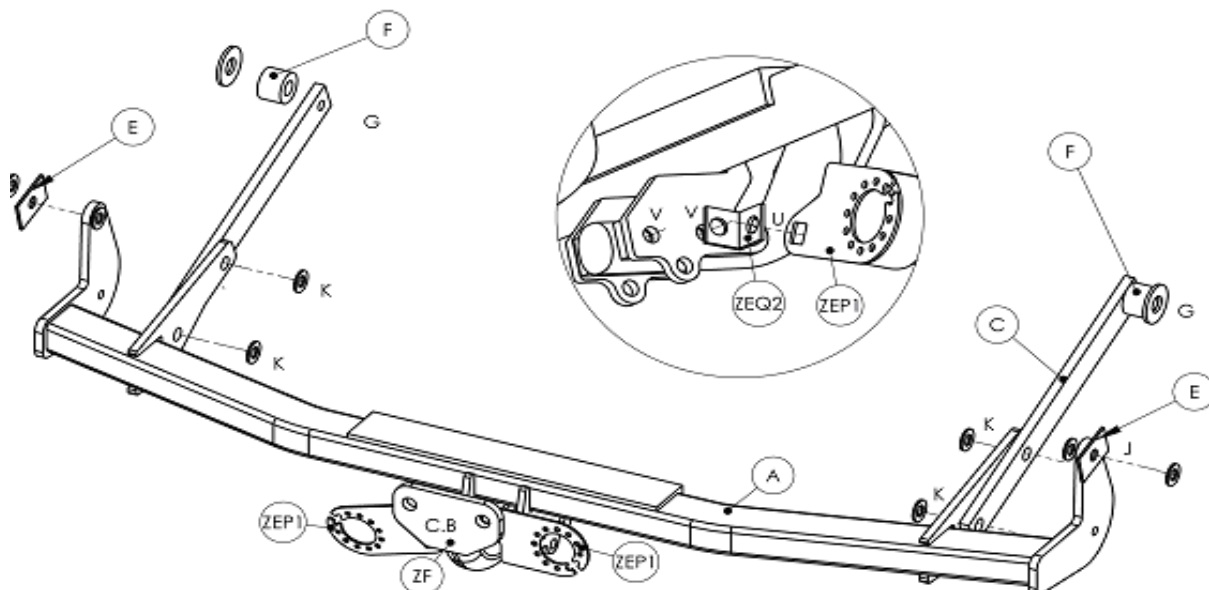
**RN77AQ Detachable neck option – ZQ2030.** Please refer to ZQ fitting instructions for installation.

**RN77AQF Detachable Flange neck options – ZQF2030.** Please refer to ZQ fitting instructions for installation.

## FITTING

1. Lower spare wheel (in boot, lift dust cover, unscrew bolt). Remove small side splash panel each side, rearward of rear wheels (two self tapping screws).
2. Attach Cross Tube (A) using Bolts (J) with one Spacer (E) between Cross Tube (A) and vehicle each side.
3. Remove rear wheels, attach Sidearms (C) as shown, using Bolts (K and G), and Bushes (F), with washers orientated as shown and **bolt heads (G) on outside of chassis rail** (i.e. wheel side). Push Cross Tube (A) upwards (bend bumper tags out of the way) and orientated correctly, and **Tighten all bolts.**
4. Refit rear wheels, raise spare wheel and attach splash panels. Attach preferred Neck to Cross Tube (A) with Electrical Plate Angle (ZEQ2) on left side. Use Bolts (H) and Bush to space down exhaust.
5. The Electrical Plate (ZEP1) can be positioned to the right or left of the towball (as shown). It can also be attached to the Electrical Plate Angle (ZEQ2) using Bolts (U).

**Recommended torque settings:** Grade 8.8 bolts: M8 - 24Nm, M10 - 52 Nm, M12 - 80 Nm, M14 - 130 Nm, M16 - 200 Nm  
**Grade 10.9:** M12 – 120Nm, M10 – 70Nm M8- 35Nm



W0001 RN77AU-FIT\$01 10051 20000



# Notice de Montage

ATTELAGE pour **RN77AU**  
**RENAULT ESPACE**  
Mai 2003-

## DESIGNATION

A	1	Traverse principale	C	2	Bras latéraux
E	2	Entretoises de 3mm	F	2	Entretoises (diamètre : 40mm longueur : 29mm)
G	2	Vis M12x140x1.75mm, écrous, rondelles frein, et rondelles plates (Ø 50mm)			
H	1	Ecrou M6, rondelle frein, rondelle plate, et entretoise (diamètre : 13mm, longueur : 15mm)			
J	2	Vis M14x40x2mm, écrous, rondelles frein, et 4 rondelles plates (Ø 27mm)			
K	4	Vis M14x40x2mm, écrous, rondelles frein, et rondelles plates (Ø 27mm)			
U	1	Vis M10x25x1.5mm, écrous, rondelles frein, et 2 rondelles plates (Ø 25mm)			
ZEP1	1	Plaque électrique	ZEQ2	1	Cornière de plaque électrique

## MONTAGE

1. Abaisser la roue de secours (dans le coffre, lever le tapis et dévisser la vis). Retirer le petit panneau protecteur de chaque côté des roues arrières (deux vis). Abaisser le pot d'échappement (Desserrer l'écrou sur l'attache arrière).
2. Fixer la traverse principale (**A**) en utilisant la visserie (**J**) et la cale (**D**) entre la traverse principale (**A**) et le véhicule, et avec la rondelle montée comme indiqué ci-dessous.
3. Retirer les roues arrières, fixer les bras (**C**) comme indiqué ci-dessous, en utilisant la visserie (**K et G**), et les entretoises (**F**), avec les rondelles orientées comme indiqué ci-dessous et les **têtes de vis (G) en dehors des longerons** (c.a.d. côté roue). Faire glisser la traverse principale (**A**) et **bloquer l'ensemble de la boulonnerie**.
4. Remonter les roues arrière, replacer la roue de secours et refixer les panneaux protecteurs. Assembler la ferrure choisie à la traverse principale (**A**), fixer la cornière de plaque faisceau électrique (**ZEQ2**) sur le côté gauche. Utiliser l'entretoise et la boulonnerie (H) pour abaisser l'échappement.
5. La plaque électrique (**ZEP1**) peut être positionné à droite ou à gauche de la rotule (comme indiqué ci-dessous). De plus, elle peut être fixée sur la cornière de plaque électrique (**ZEQ2**) en utilisant la visserie (**U**).

**Remarques:** Cet attelage doit être utilisé avec soit une rotule Witter (Référence Z11) ou une rotule de classe A50-1 ou A50-X dimensionnée conformément à la classe A50-1 avec une valeur 'D' et 'S' supérieure ou égale à celle de l'attelage. Aussi pour une utilisation avec ensemble rotule détachable Witter Quantum (Référence **ZQ2030**).

**Vérifier périodiquement le serrage de toute la boulonnerie, l'intervalle dépend de la fréquence et de la durée de traction.**

Veillez vous référer aux données du constructeur pour le poids tractable maximum du véhicule et le poids maximum admis sur la boule.

**Couples de serrage préconisés:** Grade 8.8 M10 - 53 Nm, M12 - 95 Nm, M14 - 150 Nm, M16 - 214 Nm  
Grade 10.9 M12 - 139 Nm

