



Fitting Instructions

TOWBAR SA21AU
For
SEAT LEON SPORT TOURER 2013-

MATERIALS

A	1	Cross Bar.
B	2	Sidearm.
C	2	M12 x 35 x 1.75 bolts, lock washers, Dia. 30 flat washers, Witter Cage Nuts and retainers.
D	2	M12 x 35 x 1.75 bolts, lock washers, 2-off Dia. 30 flat washers and Nuts.
E	2	M12 x 35 x 1.75 bolts, lock washers, and Nuts
EP	1	Electric plate.
ZN	1	Neck kit (3012 series)

FITTING

1. Remove bumper, screws inside wheel arches, screws along bottom edge of bumper, remove the light clusters (small removable access panels inside boot edge) 2 screws under light clusters, carefully prise plastic clips and slide bumper rearwards
2. Remove crash beam and hand to end user for re-fitment when bar is removed. **Refit bolts to rear panel to prevent ingress of water.**
3. Pre-assemble Witter Cage Nuts (D) into the Side Arms (B), using separate fitting instructions, and taking care to assemble to the correct face of each Side Arm.
4. Insert each Side Arm (C) into chassis rails and loosely secure to mounting points using fasteners (D & E).
5. Attach Cross Bar (A) to Side Arms (C) using fasteners (F).
6. Assemble the chosen Neck Kit (ZN) and Electrical Plate Kit (ZE) to Cross Bar (A) using separate fitting instructions.
7. **Fully Tighten all Bolts to recommended settings.**
8. Cut bumper as shown below and re-fit to vehicle.

Note: Cut is dependant on the neck option required and therefore the electrical plate used. Examples shown are for detachable option with retractable electrical plate. Please **Cut bumper accordingly.**

Note: This towbar must be used with either a Witter Towball (part number Z11) or Class A50-1 or A50-X towball dimensionally conforming to A50-1 with a 'D' and 'S' value greater than or equal to that of the towbar.

Please refer to the vehicle specification for the trailer weight and nose limits, which **must be observed**.

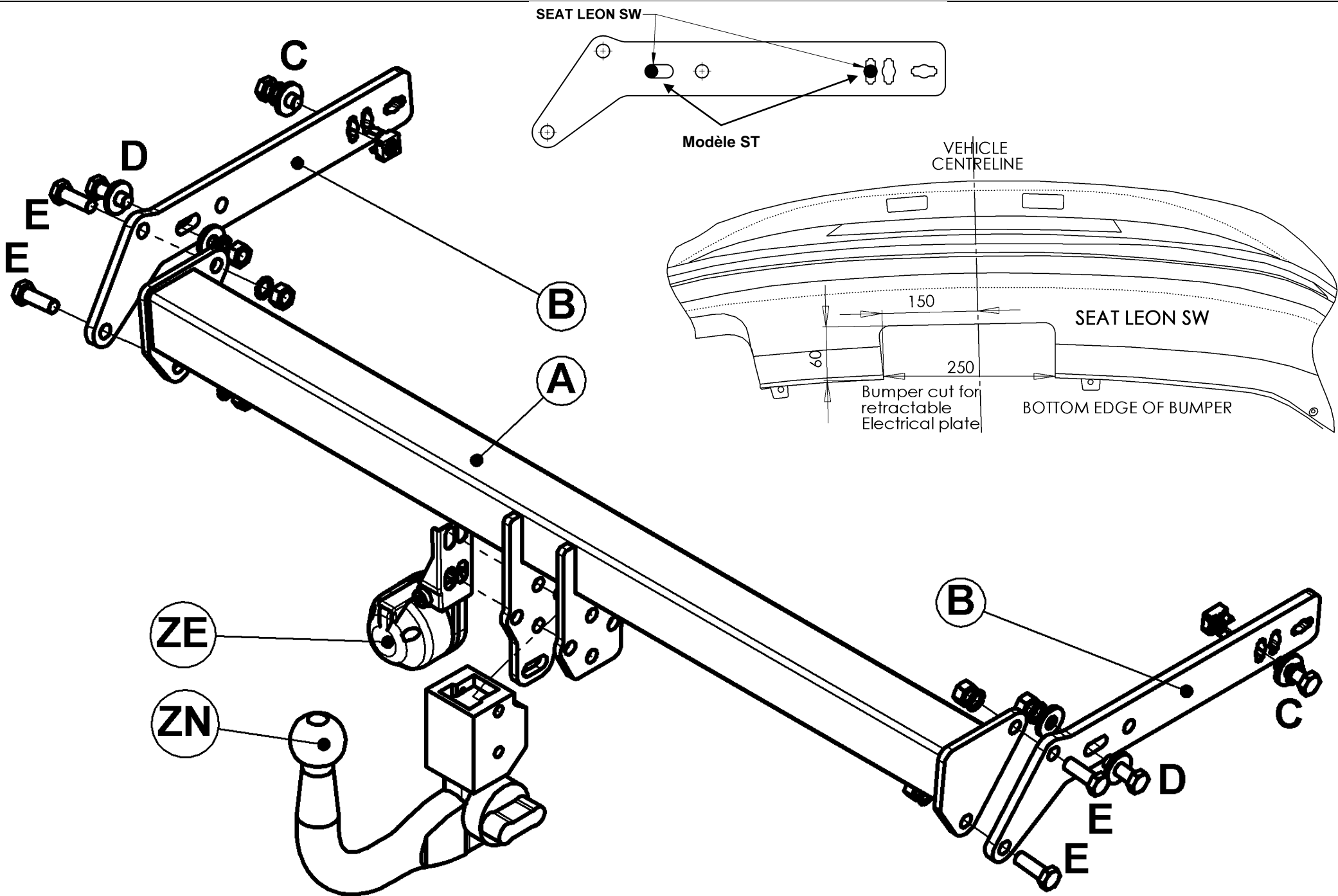
Recommended torque settings:

Grade 8.8: M8 - 27Nm, M10 - 53 Nm, M12 - 95 Nm, M16 - 214 Nm

Grade 10.9: M12 - 139Nm, M10 - 78Nm



W0001SA21U-FIT\$010802220000





Notice de Montage

Attelage **SA21AU**
pour
SEAT LEON ST 2013-

Désignation

A	1	Traverse principale.
B	2	Bras latéraux.
C	2	Boulons M12 x 35 x 1.75, rondelles freins, rondelles Ø30, écrous prisonnier Witter.
D	2	Boulons M12 x 35 x 1.75, rondelles freins, rondelles plate Ø30 et écrous.
E	2	Boulons M12 x 35 x 1.75, rondelles freins et écrous
EP	1	plaque de support de prises.
ZN	1	Rotule de la série 3012

Installation

1. Démontez le pare-chocs, vis dans chaque passage de roue, le long de l'arête inférieur du pare-chocs, démontez les feux (accessible depuis le coffre) et enlever 2 vis situé sous les feux,. Avec précaution dégrafer le pare-chocs et tirer le vers l'arrière.
2. Démontez la traverse de pare-chocs et remettez-la au client. **Repositionner la visserie sur le panneau arrière afin de prévenir toute infiltration d'eau.**
3. Positionner les écrous prisonniers (D) sur les bras latéraux (B) comme illustré, à l'aide de la notice de montage fournie séparément.
4. Insérer les bras latéraux (C) dans les longerons et sans serrer, attacher les à l'aide de la visserie (D & E).
5. Positionner la traverse principale (A) au bras latéraux (C) à l'aide de la visserie (F).
6. Assembler la rotule choisie (ZN) et la plaque de support de prise (ZE) à la traverse principale (A) à l'aide des notices de montage fournis séparément.
7. **Serrer toute la visserie au couple de serrage recommandé.**
8. Découper le pare-chocs en utilisant le schéma ci-dessous comme guide uniquement et remonter le. **Remarque :** la découpe de pare-chocs peut être réduite dépendant la plaque de support de prise installé. Le schéma montre une découpe **pour une plaque électrique escamotable.**

Remarque : Cet attelage doit être utilisé avec une boule de remorquage Witter (référence produit Z11) ou une boule de remorquage Classe A50-1 ou A50-X se conformant dimensionnellement à A50-1 avec une valeur 'D' et 'S' supérieure ou égale à celle de l'attelage

Veillez-vous reporter aux données techniques du véhicule pour les limites de masse et du poids tractable admis sur la boule, **lesquelles sont à observer.**

Couple de serrage recommandé:

Classe 8.8: M8 - 27Nm, M10 - 53 Nm, M12 - 95 Nm, M16 - 214 Nm

Classe 10.9: M12 – 139Nm, M10 – 78Nm