



Fitting Instructions

TOWBAR SK29U
For Skoda Fabia Hatch 2015-

MATERIALS

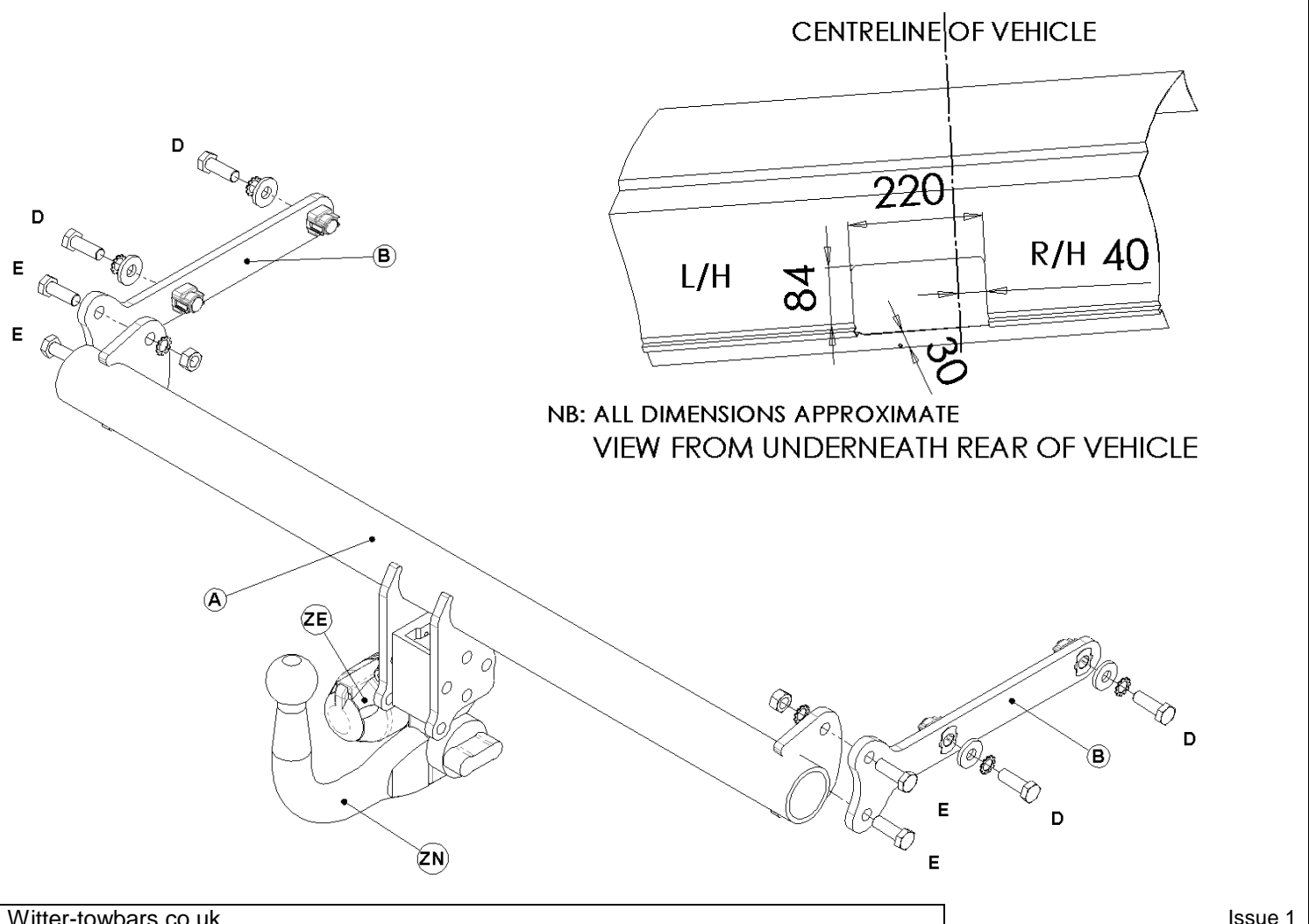
A	1	Cross Bar
B	2	Side arms
D	4	M12x35 Bolts, Lock Washers 30mm Washers and Cage nut assembly.
E	4	M12x35 Bolts, Lock Washers and Nuts.
ZE	1	Electrical socket Plate.
ZN	1	Chosen neck option.

FITTING

1. Remove light clusters (2 nuts per cluster in luggage compartment).
2. Remove bumper (3 torque screws in each wheel arch and 3 screws underneath bumper).
3. Remove crash beam (hand to customer).
4. Remove square sections of tape on chassis rails to reveal mounting points.
5. Fit Witter cage nuts to both side arms.
6. Fit side arms loosely using fixings "D" then attach cross tube using fixings "E".
7. Fully tighten all fixings to correct torque setting.
8. Cut bumper and then re-fit.

Note: This towbar must be used with either a Witter Towball (part number Z11) or Class A50-1 or A50-X towball dimensionally Conforming to A50-1 with a 'D' and 'S' value greater than or equal to that of the towbar.

Recommended torque settings: Grade 8.8 bolts: M8 - 24Nm, M10 - 52 Nm, M12 - 80 Nm, M14 - 130 Nm, M16 - 200 Nm
Grade 10.9: M12 - 120Nm, M10 - 70Nm M8- 35Nm



NB: ALL DIMENSIONS APPROXIMATE
VIEW FROM UNDERNEATH REAR OF VEHICLE





Notice de Montage

Attelage SK29U
Pour Skoda Fabia Hayon 2015-

Désignation

A	1	Traverse principale
B	2	Bras latéraux
D	4	Boulons M12x35, rondelles freins, rondelles Ø30mm et écrous prisonnier Witter.
E	4	Boulons M12x35, rondelles freins et écrous.
ZE	1	Plaque de support de prise.
ZN	1	Rotule choisie.

Installation

1. Enlever les feux arrière (2 écrous pour chaque feu situé dans le coffre).
2. Démontez le pare-chocs (3 vis Torx dans chaque passage de roue et 3 sur l'arête inférieur du pare-chocs).
3. Démontez la traverse de pare-chocs et la remettre au client.
4. Enlever les adhésifs masquant les points de fixation de l'attelage.
5. Positionner les écrous prisonnier Witter comme illustré sur les bras latéraux.
6. Insérer les bras latéraux dans les longerons et sans serrer, attacher les à l'aide de la visserie "D" et attacher la traverse principale à l'aide de la visserie "E".
7. Serrer toutes la visserie au couple de serrage recommandé.
8. Découper le pare-chocs en vous servant du schéma ci-dessous comme guide uniquement et remonter le.

Remarque : Cet attelage doit être utilisé avec une boule de remorquage Witter (référence produit Z11) ou une boule de remorquage Classe A50-1 ou A50-X se conformant dimensionnellement à A50-1 avec une valeur 'D' et 'S' supérieure ou égale à celle de l'attelage.

Couple de serrage recommandé: Boulons de Classe 8.8: M8 - 24Nm, M10 - 52 Nm, M12 - 80 Nm, M14 - 130 Nm, M16 - 200 Nm **Classe 10.9:** M12 - 120Nm, M10 - 70Nm M8- 35Nm

