



Fitting Instructions

TOWBAR SU32A
For Subaru Forester
2008-

MATERIALS

A	1	Cross Bar
D	1	Left Side-arm
E	1	Right Side-arm
F	4	M12 x 35 x 1.75 Bolts, Nuts, Lock Washers and Flat Washers.
G	6	M10 x 35 x 1.5 Bolts, Lock Washers and 4 Flat Washers (30mm O.D.) 2 Flat Washers (40mm O.D).
H	1	M8 x 25 x 1.25 Bolt, Neoprene Washer and Nyloc Nut.
ZE	1	Electrical Plate ZEP5
CB	2	M16 x 50 x 2.0 Bolts, Nuts and Lock Washers.
X	6	Existing M10 Nuts

FITTING

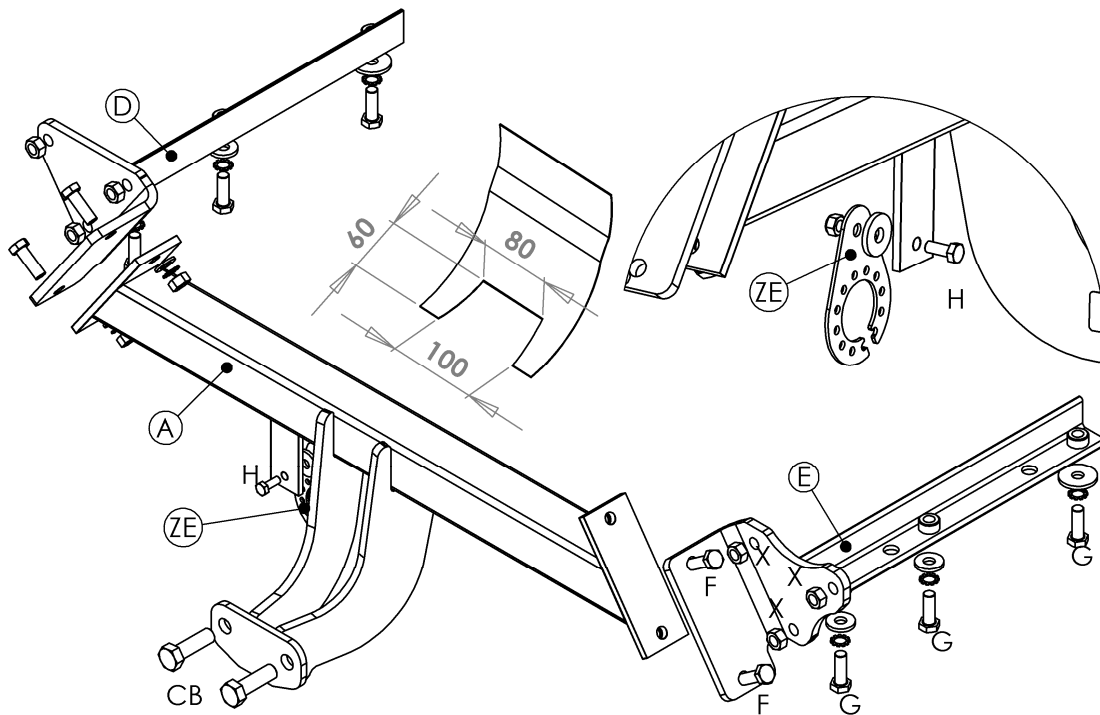
1. Remove bumper, 1 off push clip in top corner of each wheel arch, 6 off push clips along bottom edge and 1 off screw in boot opening below light cluster. Disconnect reversing sensors.
2. Remove crash beam and retain 6 off fixings for fitting of side-arms. Hand beam to end user for re-fitting if bar is removed.
3. Lower exhaust boxes and remove grommets from bottom face of chassis.
4. Insert side-arms (D) and (E) into chassis rails and secure to chassis using fixings (G) (ensure correct positioning of washers) and back panel using fixings (X). Note: It is advisable to use a thread lock agent on these fixings.
5. Attach crossbar (A) to side-arms using fixings (F). Tighten all fixings.
6. Attach Electrical plate (ZE) using fixing (H).
7. Cut bumper and re-fit.

Note:

Please refer to the vehicle specification for the trailer weight and nose limits, which **must be observed**.

Recommended torque settings: M8 - 27Nm, M10 - 53 Nm, M12 - 95 Nm, M14 - 150 Nm, M16 - 214 Nm

Grade 10.9: M12 - 139Nm, M10 - 78Nm



W0001SU32A-FIT\$0108005010000



Notice de montage

Attelage **SU32A**
Pour Subaru Forester
2008-

Désignation

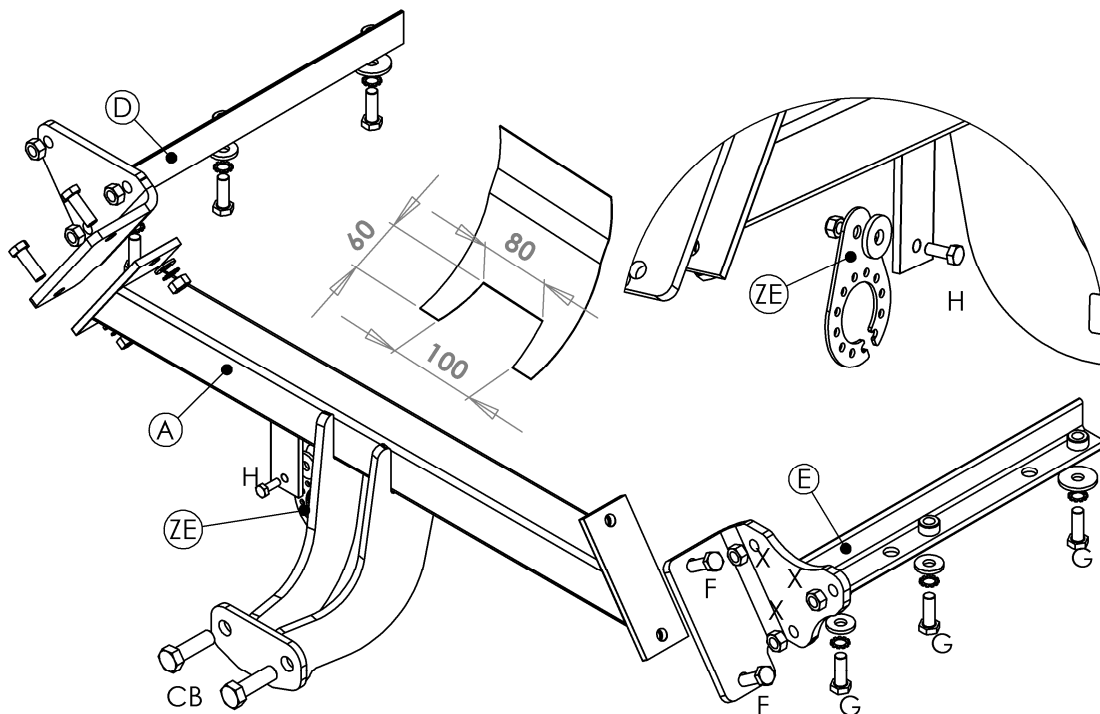
A	1	traverse principale
D	1	Bras latéral gauche
E	1	Bras latéral droit
F	4	Boulons M12 x 35 x 1.75, écrous, rondelles frein et rondelles plate.
G	6	Boulons M10 x 35 x 1.5, rondelles frein et 4 rondelles plate (Ø30mm) 2 rondelles plate (Ø 40mm).
H	1	Boulons M8 x 25 x 1.25, rondelles Néoprène et écrous Nyloc.
ZE	1	Plaque électrique ZEP5
CB	2	Boulons d'accouplement M16 x 50 x 2.0, écrous et rondelles frein.
X	6	Ecrous M10 du véhicule

Montage

1. Démontez le pare-chocs, (1x agrafes dans chaque passage de roue et 6 agrafes sur l'arête inférieure et 1 vis de chaque coté sur les feux). Déconnecter les radars de recul.
2. Démontez la traverse de pare-chocs (retenir la visserie pour le montage des bras latéraux). Remettre la traverse de pare-chocs au client en cas de démontage de l'attelage celle ci devra être remonté.
3. Abaissez l'échappement et enlever les bouchons en caoutchouc des points de fixation de l'attelage.
4. Insérer les bras latéraux (D) et (E) dans les longerons et fixer les aux longerons en utilisant la visserie (G) (s'assurer du bon positionnement des rondelles) et au panneau arrière en utilisant la visserie (X). Remarque: il est conseillé d'utiliser du frein filet sur ses filetages
5. Fixer la traverse principale (A) au bras latéraux en utilisant la visserie (F). Serrer toute la visserie au couple de serrage recommandé.
6. Attacher la plaque électrique (ZE) en utilisant la visserie (H).
Découper le pare-chocs comme indiqué et remonter le

Veuillez vous reporter aux données techniques du véhicule pour les limites de masse tractable et du poids admis sur la boule, **lesquelles sont à observer.**

Couple de serrage recommandé: M8 - 27Nm, M10 - 53 Nm, M12 - 95 Nm, M14 - 150 Nm, M16 - 214 Nm
Grade 10.9: M12 - 139Nm, M10 - 78Nm



W0001SU32A-FIT\$0108005010000